

ISSN 0903-7772

Heilsulýsing Landslæknans 2014



Medical Report 2014 from the Chief Medical Officer in the Faroe Islands

Avrit frá kvf.fo

Heilsulýsing Landslæknans

2014

Avrit frá kvf.fo

Tórshavn
Oktober
2015

Tittul: Heilsulýsing fyri Føroyar 2014

Medical Report 2014 from the Chief Medical Officer in the Faroe Islands

Útgevvari: Landslæknin, Tórshavn 2015



Chief Medical Officer

Sigmundargøta 5
Postboks 9
FO-110 Tórshavn
Faroe Islands
TLF +298 311832
foe@sst.dk
www.landslaeknin.fo

Starvsfólk:

Vit eru fyra starvsfólk á Landslæknastovninum:

Henrik L. Hansen, landslækni

Lona P. Johansen, skrivstovufulltrúi

Liljan Midjord, skrivari

Bjarnhild Patursson, skrivari

Harumframt eru 3 læknávikarar knýttir at embætinum og 2 konsulentar sum taka sær einum parti av rættarlæknaligu uppgávu.

Forsíðan:

Myndin á forsíðuni er frá sólarmyrkingini í Føroyum hin 20. mars 2015. Silvia Johansen hevur tikið myndina.

INNIHALDSYVIRLIT:

INNIHALDSYVIRLIT:	5
1. LANDSLÆKNAEMBÆTIÐ	7
1.1. Nevndir o.a.	7
2. FÓLKATALIÐ, FØDD Á LÍVI OG DEYÐ	8
2.1. Deyð hvønn mánað - ávikavist menn og kvinnur	8
3. FØÐINGARHAGTØL	9
3.1. Burðaravlop	9
3.2. Fødd á lívi	9
3.3. Tal av føddum børnum eftir móðuraldri o.ø.	10
3.4. Tal á børnum, sum mammur undir 20 ár áttu, skift á øki.	11
3.5. Talið á roykjarum fyrstu barnakonukanning	11
3.6. Deyðfødd børn og tíðleiki av deyðføddum	11
3.7. Burðarvekt í miðal, øll børn í 2014 skift á øki	12
3.8. Burðarvekt eftir økjum, stakfødd, fødd á lívi í 2014	12
3.9. Hægst burðarvekt 2005 - 2014	13
3.10. Burðarvekt í mun til um mamman roykir ella ikki roykir.	13
3.11. Hagtøl viðvíkjandi tvíburum sum vórðu føddir í 2014	14
3.12. Apgarscore	14
3.13. Fødd uttan hjúnalags	15
3.14. Býr mamman saman við pápanum?	15
3.15. Føðingar á sjúkrahúsum	16
3.16. Føðingar við keisaraskurði 2009 - 2014	16
3.17. Keisaraskurðir á teimum trimum føroysku sjúkrahúsum 2006 - 2014	17
3.18. Føðingar 2014, skift á øki og móðuraldur, tá ið hon eigur	18
3.19. Føðingar 2014, eftir hvussu gamal pápin var, tá ið barnið varð føtt.	19
3.20. Viðgongutíð	19
3.21. Stakfødd, fødd á lívi 2014, eftir viðgongutíð og burðarvekt	19
3.22. Øll børn fødd á lívi, eftir burðarvekt, 2009 - 2014	20
3.23. Børn fødd 2009 - 2014, skift á øki (roknað uppí eru børn, sum eru fødd í Føroyum, men mamman búði uttanlands).	20
3.24. Tíðleikin av deyðføddum í Norðurlondum 1981 - 2014	21
3.25. Tíðleikin av deyðføddum (fyri hvørji 1000 fødd) í Norðurlondum 1981-2014	21
3.26. Deyð fyrstu vikuna (fyri hvørji 1000 fødd á lívi) í Norðurlondum 1981-2014	21
3.27. Perinatale deyðatalið 1981-2014	22
3.28. Pinkubarnadeyðin (deyð undir 1 ár fyri hvørji 1000 fødd á lívi tilsamans) 1981-2014	22
3.29. Vøggudeyði (SIDS) í tíðarskeiðinum frá 1960 til 2014	22
4. FOSTURTØKUR (ABORTUS PROVOCATUS)	23
4.1. Tal av fosturtøkum í Føroyum 2000 - 2014, eftir aldri á kvinnunum	23
4.2. Talið á fosturtøkum 2005 - 2013 í Norðurlondum eftir aldri á kvinnunum	24
5. STERVINGAR (STERILISATIÓINIR)	25
5.1. Fundir í Stervingarnevndini (Sterilisatiónsnevndini)	25
5.2. Tølini fyri játtaðar umsóknir	25
6. DEYÐLEIKI	26
6.1. Tal av føroyingum, deyðir í 2014	26
6.2. Pinkubarnadeyði	26
6.3. Deyðfødd	26
6.4. Lívsævi í Norðurlondum 2005-2013	27
6.5. Mett lívsævi í miðal fyri Føroyar 1985 - 2013	28
6.6. Deyðaatvold hjá føroyingum 2007-2013	29
7. RÆTTARLÆKNALIGT VIRKSEMI	32
7.1. Rættarlæknaligar líkskoðanir	32
7.2. Vanlukkuilburðir	32

7.3. Eitran.....	33
7.4. Omandøttur og fall.....	33
7.5. Drukning	33
7.6. Arbeiðsvannlukka	33
7.7. Sjálmorð	33
7.8. Dráp	34
7.9. Náttúrligur deyði	34
7.10. Deyðsháttur ógreiður	34
7.11. Rættarlæknaligir líkskurðir	34
7.12. Líkpass	34
8. SMITTANDI SJÚKUR, FARSÓTTIR, o.a.	35
8.1. Syfilis og Gonoré	35
8.2. Klamydia	35
8.3. HIV og eyðkvæmi (AIDS)	37
8.4. Pandemibólkurin.....	38
8.5. Meningitis.....	38
8.6. Nátasjúka (ornithosis)	38
8.7. Kikhosti	38
8.8. Botulisma	38
8.9. Salmonella.....	38
8.10. Campylobacter	38
8.11. VTEC.....	38
8.12. MRSA	38
8.13. Hepatitis.....	39
8.14. Legionella pneumoni	39
8.15. Tuberklar	39
9. VIRKSEMI VIÐVÍKJANDI UMHVØRVI	40
9.1. Kirkjugarðar.....	40
9.2. Mál um at umhvørvisgóðkenna virki	40
10. EFTIRLIT VIÐ HEILSUVERKINUM	41
10.1. Røktarheim, heimarøkt, sálarsjúku- og handikappøkið.....	41
10.2. Eftirlit við heilsustarvsfólki	42
10.3. Eftirlit við viðgerðarfyriskipanum	42
10.4. Førlækaeftirlit.....	42
10.5. Mál viðvíkjandi løggildum heilsustarvsfólki við 75 ára aldur	42
10.6. Yvirlit yvir búfólk á ellis-/røktarheimum og búfelagsskapum v.m. fyri eldri.	43
10.7. Sjúkrahússtarvsfólk í 2014.....	45
10.8. Sett kommunulækna- og tannlæknastørv í 2014.....	46
10.9. Kærur um løggild heilsustarvsfólk	46
11. APOTEKSVERKIÐ	47
11.1. Apoteksverkið 2014	47
11.2. Skrásetingarnevndin	47
11.3. Útflýggingarloyvi.....	47
12. ANNAÐ VIRKSEMI.....	48
12.1. Mál viðvíkjandi koyrikorti	48
12.2. Metingar av heilsustøðu	48
12.3. Gitnaðarmál	48
13. FÓLKAHEILSA – HEILSUUPPLÝSING	49
13.1. Yvirvekt.....	49
13.2. Roykjarar.....	50
13.3. Rúsdrekka	51

1. LANDSLÆKNAEMBÆTIÐ

Landslæknaembætið er stovnur undir heilsumálaráðnum hjá danska statinum, fakliga knýttur at Sundhedsstyrelsen, t.e. danska heilsustýrinum.

Umframt landslæknan eru at stovninum knýtt 3 parttíðarsett skrivstovufólk, 3 læknavikarar og 2 konsulentar, ið taka sær av einum parti av teimum rættarlæknaligu uppgávuunum.

Landslæknin ráðgevur danska statinum, Føroya Landsstýri og kommunalum myndugleikum í læknaligum, heilsufrøðiligum, umhvørvisligum og sosialmedisinskum viðurskiftum.

Landslæknin hevur vegna danska Heilsustýrið eftirlit við tí heilsufakliga virksemi, ið lóggild heilsustarvsfólk (læknar, sjúkrasystrar, fysioterapeutar o.o.) útinna í Føroyum.

Landslæknin veitir stuðul til rættar- og lögreglumyndugleikar í rættarlæknaligum og líknandi málum. Harumframt ger landslæknin árliga heilsulýsingar, sum einamest eru grundaðar á hagfrøðiligar fráboðanir til Landslæknaembætið.

Nøkur hagtøl viðvíkjandi almannamálum eru eisini við í heilsulýsingini.

Umframt omanfyri nevnda virksemið hevur landslæknin fleiri aðrar uppgávur í Føroyum, sum Heilsustýrið í Danmark ikki hevur. Nevnst kunnu hesar uppgávur:

- At meta heilsuváttanir í sambandi við tænastráttarv. Hesa uppgáva hevur ”Nævnet for helbredsbedømmelse i tjenestemandssager” í Danmark.
- Tilmæli til Landsstýrið viðv. lógum, kunngerðum, leiðbeiningum o.ø. við atliti at heilsufakligari leiðbeining. Hesa uppgávu hevur Sundhedsstyrelsen í Danmark.
- At viðgera mál um heilivág, ið ikki er skrásettur.
- Hagtalsarbeiði í sambandi við deyðsváttanir og føðingarfráboðanir. Í Danmark ger Statens Serum Institut hetta arbeiðið.

1.1. Nevndir o.a.

Landslæknin er m.a. limur í Stervingarnevndini fyri Føroyar, Farsóttarnevndini, Skrásetingarnevndini fyri farmaceutiskar serútbúnaðir, Føroyska Pandemibólkinum, Fylgibólkinum viðv. krabbameini, Stýrisbólkinum viðv. krabbameini, MRSA-bólkinum, og Tilbúgvingarráði Føroya

2. FÓLKATALIÐ, FØDD Á LÍVI OG DEYÐ

Sambært Hagstovu Føroya var fólkatalið hin 01. januar 2015 **48.704**. 1. januar 2014 var fólkatalið **48.228**.

Sambært fráboðanum frá ljósmøðrum og prestum vóru tøluni á livandi føddum og deyðum hesi:

Fødd á lívi	653
Deyð	388

2.1. Deyð hvønn mánað - ávikavist menn og kvinnur

	2014			2013		
	Menn	Kvinnur	Tilsamans	Menn	Kvinnur	Tilsamans
Januar	15	17	32	18	12	30
Februar	18	18	36	12	21	33
Mars	26	10	36	14	17	31
Apríl	17	14	31	13	14	27
Mai	20	18	38	24	13	37
Juni	12	13	25	18	10	28
Juli	19	8	27	22	9	31
August	22	21	43	19	14	33
September	14	11	25	18	14	32
Oktober	15	12	27	18	10	28
November	15	18	33	14	13	27
Desember	17	18	35	18	11	29
Alt árið	210	178	388	208	158	366

-- o 0 o --

3. FØÐINGARHAGTØL

Føðingarfráboðaninar vísa, at ljósmøður í 2014 vóru um 647 føðandi kvinnur, ið føddu 653 børn, og av hesum vóru øll fødd á lívi. Av teimum vóru 6 tvíburar.

3.1. Burðaravlop

Burðaravlopið í 2014 (fødd á lívi minus deyð) var 265.

Gongdin seinnu árin hevur verið henda:

Ár	Tal
2014	265
2013	271
2012	221
2011	208
2010	290
2009	237
2008	295
2007	307
2006	259
2005	297
2004	356
2003	296
2002	302
2001	280
2000	360

3.2. Fødd á lívi

Sambært føðingarfráboðanum og fráboðanum frá prestum vóru í Føroyum fødd 653 livandi børn í 2014, 329 dreingir og 324 gentur. 3 av hesum børnum vóru fødd á Ríkissjúkrahúsinum í Danmark, men mammurnar búðu í Føroyum. 18 av hesum børnum áttu mammur, sum búðu uttan fyri Føroyar.

Talið á børnum føddum á lívi hevur seinnu árin verið hetta:

Ár	Tal	Ár	Tal
2014	653	2007	688
2013	637	2006	673
2012	619	2005	720
2011	585	2004	725
2010	650	2003	708
2009	618	2002	716
2008	675		

Miðaltalið á børnum føddum á lívi nøkur 5-ára tíðarskeið:

Ár	Børn fødd á lívi í miðal
2011 – 2014 (4ár)	624
2006 - 2010	661
2001 – 2005	700
1996 – 2000	668
1991 – 1995	751
1986 – 1990	862

3.3. Tal av føddum børnum eftir móðuraldri o.ø.

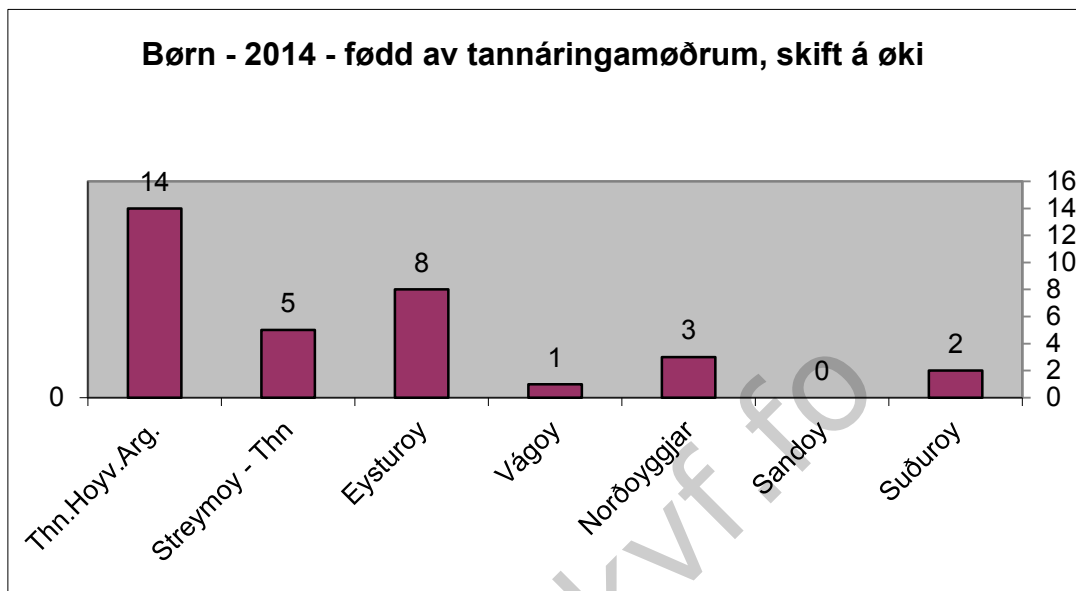
Í talvuni niðanfyrri sæst, at miðalaldurin á føroyskum kvinnum, ið eiga fyrstu ferð, er 26,1. Tað vil siga, at føroyskar kvinnur í miðal eru 3 ár yngri enn danskar kvinnur, tá ið tær eiga sítt fyrsta barn. Miðalaldurin fyri allar føroyskar kvinnur, ið hava átt í 2014, er 29,7. Í Danmark er miðalaldurin 30,9.

	Føroyar 2014			Danmark 2012 (seinastu atkomiligu töluni)		
	Tal av føðingum	% av øllum føðingum	Miðalaldur á mammum	Tal av føðingum	% av øllum føðingum	Miðalaldur á mammum
Átt 1. ferð	254	38,9	26,1	25978	45,3	29,1
Átt 2. ferð	181	27,7	30,1	20886	36,4	31,7
Átt 3. ferð	134	20,5	32,6	7359	12,8	33,8
Átt 4. ferð	62	9,5	34,2	1740	3,0	35,1
Átt 5.+ ferð	19	2,9	36,7	792	1,4	36,5
Ikki upplýst	3	0,5		553	0,9	28,4
			24,7			
Tilsamans	653	100	29,7	57308	100,0	30,9

Keldur: Føðifráboðanir frá jarðarmøðrunum á teimum føroysku sjúkrahúsunum, Landslæknin og Sundhedsstyrelsen

3.4. Tal á børnum, sum mammur undir 20 ár áttu, skift á øki.

Í 2014 áttu mammur, sum vóru millum 15 og 19 ár, 31 av børnunum. Økisbýtið sæst á talvuni niðanfyri. 14 av teimum ungu mammunum búðu í Tórshavn, 8 í Eysturoynni, 5 í Streymoyinni (Havnin ikki roknað uppí), 2 í Suðuroy. Í Norðoyggjum, Vágum og Sandoy ávikavist 3, 1, og 0.



Keldur: Føðifráboðanir frá jarðarmøðrunum á teimum føroysku sjúkrahúsum og Landslæknin

3.5. Talið á roykjarum fyrstu barnakonukanning

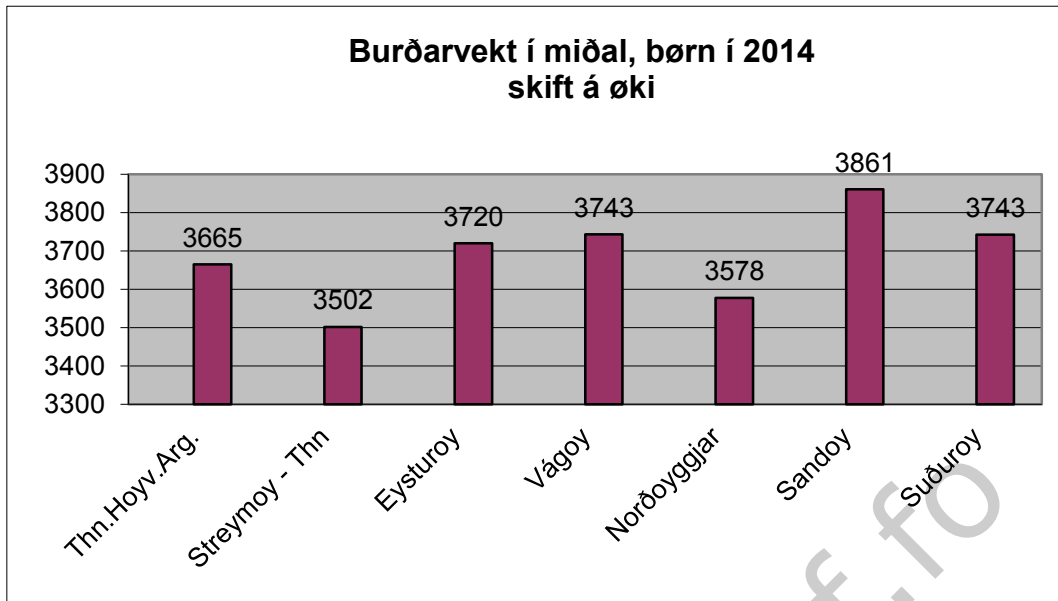
Sambært fráboðanum frá ljósmøðrum royktu 75 av 647 barnakonum í 2014, tá ið tær vóru til fyrstu barnakonukanning. Hetta svarar til 11,6 %. Í 2013 var talið um 13,5%.

3.6. Deyðfødd børn og tíðleiki av deyðføddum

Talið á deyðføddum í 2014 var 0. Við tølunum: 653 fødd á lívi og ongum deyðføddum er tíðleikin av deyðføddum 0,0 %. Tíðleikin av deyðføddum í Føroyum hevur seinnu árin verið:

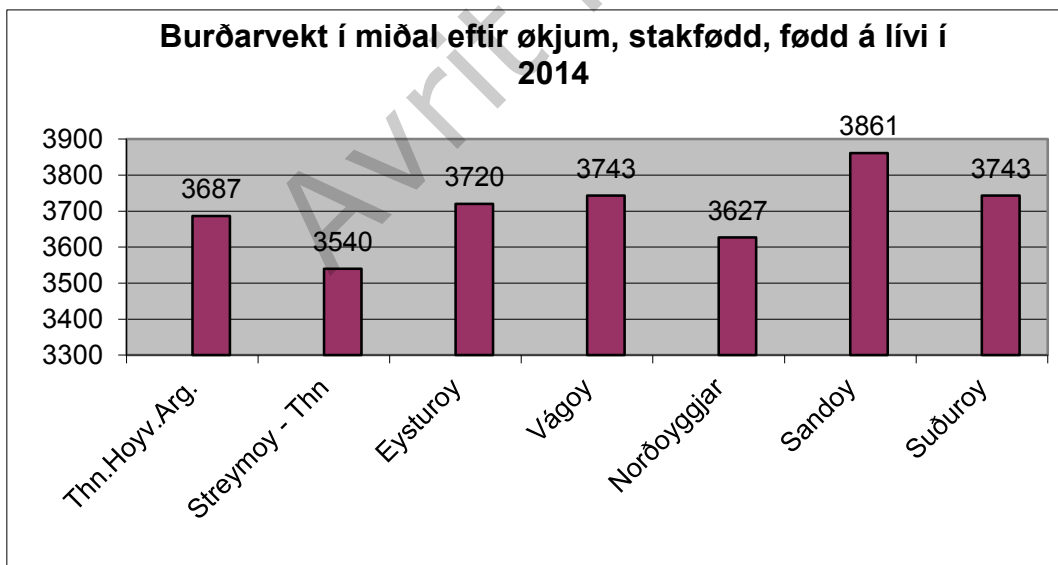
Ár	%	Ár	%
2014	0,0	2005	0,0
2013	0,0	2004	4,2
2012	1,6	2003	1,4
2011	1,7	2002	2,8
2010	6,1	2001	3,2
2009	3,2	2000	2,9
2008	5,9	1999	9,5
2007	1,5	1998	6,2
2006	1,5		

3.7. Burðarvekt í miðal, øll børn í 2014 skift á øki



Keldur: Føðifráboðanir frá jarðarmøðrunum á teimum føroysku sjúkrahúsunum og Landslæknin

3.8. Burðarvekt eftir økjum, stakfødd, fødd á lívi í 2014



Keldur: Føðifráboðanir frá jarðarmøðrunum á teimum føroysku sjúkrahúsunum og Landslæknin

3.9. Hægst burðarvekt 2005 – 2014

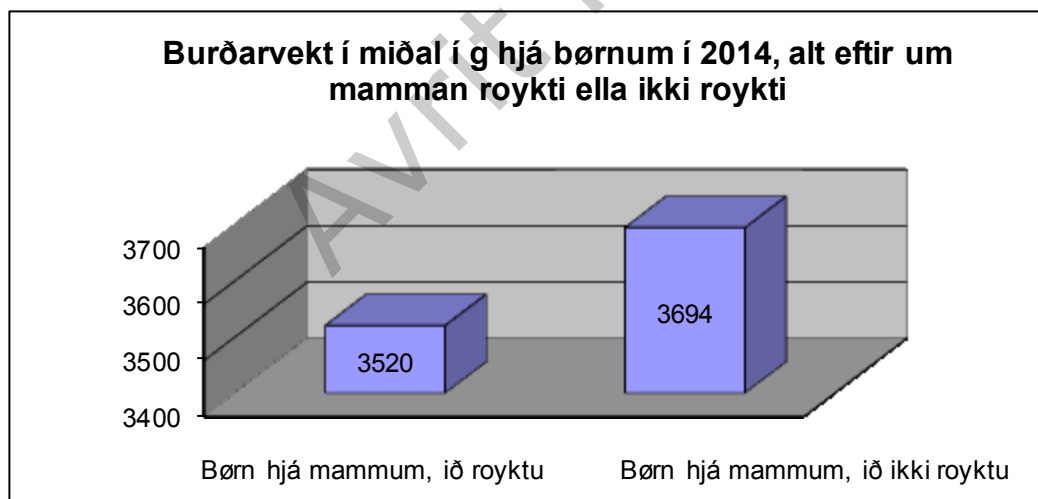
Hægsta burðarvekt í 2014 var 5440 g (ein drongur). Tølini hava síðani 2005 verið hesi:

Ár	Vekt (g)	Kyn
2014	5440	M
2013	5170	M
2012	5760	M
2011	5200	K
2010	5780	M
2009	5350	K
2008	5200	M
2007	5300	M
2006	5350	M
2005	5950	M

3.10. Burðarvekt í mun til um mamman roykir ella ikki roykir.

75 av barnakonum hava sagt, at tær royktu, tá ið tær vóru til fyrstu barnakonukanning. 570 barnakonur søgdu, at tær ikki royktu. Í 2013 vóru tølini ávikavist 84 og 528.

Hagtøl viðvíkjandi burðarvekt, alt eftir um mamman roykti ella ikki roykti, tá hon var til fyrstu barnakonukanning, vísu, at miðalburðarvektin var ávikavist 3520 g og 3694 g. Tað vil siga, at børn hjá mammum, ið royktu, vigaðu í miðal 174 g minni enn børn hjá mammum, ið ikki royktu.



Keldur: Føðifráboðanir frá jarðarmøðrunum á teimum føroysku sjúkrahúsunum og Landslæknin

3.11. Hagtøl viðvíkjandi tvíburum sum vórðu føddir í 2014

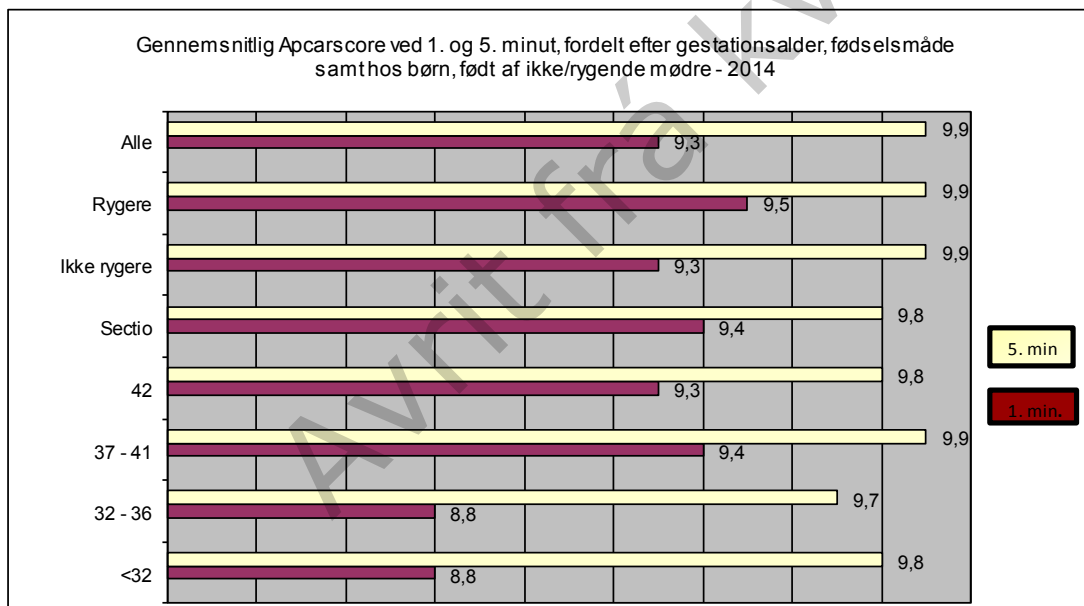
Í 2014 vóru 6 tvíburar føddir, harav 5 vóru føddir á Landssjúkrahúsinum og 1 ár Ríkissjúkrahúsinum. Allir tvíburarnir vóru føddir á lívi.

Miðalaldurin á mammunum var 32,2. Av hesum 6 tvíburunum (12 børnum) vóru fýra føddir til tíðina, einir í 31. viku, og í einum føri var viðgongutíðin ikki upplýst.

Kanna vit burðarvektina á tvíburunum, síggja vit, at tvey av børnunum vigaðu millum undir 2000 g, seks vigaðu millum 2400-2700 g, tvey vigaður yvir 3000 g og hjá tveimum børnum var vektin ikki upplýst. Í miðal vigaðu tvíburarnir 2539g.

3.12. Apgarscore

Apgarscore er eitt samanlagt tal, tá ið mett verður um støðuna hjá barninum, beint eftir at tað er føtt. Mett verður um fimm ymisk viðurskifti, og millum 0 og 2 stig verða givin. Tey fimm økini, ið mett verða, eru: Andadráttur, húðarlitur, hjartasláttur, viðbrøgd (refleksir) og vøddaspenningar, sum tilsamans kunnu geva upp í 10 stig.



Keldur: Føðifráboðanir frá jarðarmøðrunum á teimum føroysku sjúkrahúsunum og Landslæknin

3.13. Fødd uttan hjúnalags

369 børn, t.e. 56,5 %, vóru fødd uttan hjúnalags í 2014. Hesi tøl hava seinnu árinum verið:

Ár	%
2014	56,5
2013	58,6
2012	57,9
2011	57,5
2010	56,7
2009	48,4
2008	55,1
2007	50,9
2006	50,1
2005	50,1
2004	50,2
2003	52,7
2002	50,7
2001	50,0
2000	41,1

Keldur: Føðifráboðanir frá jarðarmøðrunum á teimum føroysku sjúkrahúsunum og Landslæknin

3.14. Býr mamman saman við pápanum?

Í 2014 hava mammur, sum eiga 591 av øllum børnunum, ið fødd eru, sagt, at tær bígva saman við pápanum. 57 mammur búðu ikki saman við pápanum.

Ár	2014		2013		2012		2011		2010		2009	
Mamman býr saman við pápanum	591	90,5%	576	90,4%	560	90,3%	519	88,6%	573	87,6%	551	88,9%
Mamman býr ikki saman við pápanum	57	8,7%	58	9,1%	60	9,7%	60	10,2%	68	10,4%	57	9,2%
Ikki upplýst	5	0,8%	3	0,5%	0	0%	7	1,2%	13	2,0%	12	1,9%
Tilsamans	653	100	637	100	620	100	586	100	654	100	620	100

Keldur: Føðifráboðanir frá jarðarmøðrunum á teimum føroysku sjúkrahúsunum og Landslæknin

3.15. Føðingar á sjúkrahúsum

651 t.e. 99,7 % av øllum børnum vóru fødd á sjúkrahúsum í 2014. Ein kvinna átti heima, og ein átti í sjúkrabili á veg til Landssjúkrahúsið. Hesi tøl hava seinnu árin verið:

Ár	%
2014	99,7
2013	99,4
2012	99,5
2011	99,7
2010	99,8
2009	100
2008	99,9
2007	99,4
2006	99,1
2005	100,0
2004	99,9
2003	99,7
2002	99,4
2001	99,5
2000	99,7

Keldur: Føðifráboðanir frá jarðarmøðrunum á teimum føroysku sjúkrahúsum og Landslæknin

3.16. Føðingar við keisaraskurði 2009 – 2014

Sambært føðifráboðanum frá jarðarmøðrunum vóru 134 av føroysku børnunum fødd við keisaraskurði. 519 vóru fødd gjøgnum móðurskeiðina (vaginalt).

ÁR	2014		2013		2012		2011		2010		2009	
Børn, fødd við keisaraskurði	134	20,5%	136	21,4%	137	22,1%	133	22,7%	119	18,2%	100	16,1%
Børn, fødd gjøgnum móðurskeiðina (vaginalt)	519	79,5%	500	78,5%	482	77,7%	449	76,6%	532	81,3%	519	83,7%
Ikki upplýst	0	0%	1	0,1%	1	0,2%	4	0,7%	3	0,5%	1	0,2%
Tilsamans	653	100%	637	100%	620	100%	586	100%	654	100%	620	100%

3.17. Keisaraskurðir á teimum trimum føroysku sjúkrahúsunum 2006 – 2014

Ár	Landssjúkrahúsið			Klaksvíkar sjúkrahús			Suðuroyar sjúkrahús			Tilsamans		
	Føð- ingar	Keisara- skurðir	%	Føð- ingar	Keisara- skurðir	%	Føð- ingar	Keisara- skurðir	%	Føð- ingar	Keisara- skurðir	%
2014	622	133	21,4	0	0	0	26	1	3,8	648	134	20,7
2013	604	134	22,2	0	0	0	27	1	3,7	631	135	21,4
2012	590	133	22,5	0	0	0	25	4	16	615	137	22,3
2011	549	126	22,9	0	0	0	31	7	22,6	580	133	22,9
2010	571	113	19,8	43	1	2,3	36	5	13,9	650	119	18,3
2009	540	94	17,4	43	1	2,3	35	5	14,3	618	100	16,1
2008	599	121	20,2	50	3	6	28	5	17,9	677	129	19
2007	578	115	19,9	54	4	6,9	45	10	22,2	677	129	18
2006	564	102	18,1	39	3	7,7	57	14	24,6	660	119	17,7

Keldur: Føðifráboðanir frá jarðarmøðrunum á teimum føroysku sjúkrahúsunum og Landslæknin

3.18. Føðingar 2014, skift á øki og móðuraldur, tá ið hon eigur

Talið á børnum føddum á lívi 2014 – Skift á øki og móðuraldur									
Aldur	<17	17-19	20-24	25-29	30-34	35-39	40-44	>45 ár	Tils.
Tórshavn	2	7	41	40	40	38	6	0	174
Hoyvík	0	3	5	14	18	12	2	0	53
Argir	0	2	3	14	8	11	0	0	39
Høvuðsstaður tils.	2	12	49	68	66	61	8	0	266
Høvuðsst í pct.	0,8	4,5	18,4	25,6	24,8	22,9	3,0	0	100,0
Streymoy (Havnin ikki roknað uppí)	2	3	10	12	20	4	0	0	51
Streymoy í pct.	3,9	5,9	19,6	23,5	39,2	7,8	0	0	100,0
Vágoy og Mykines	0	1	10	17	9	4	0	0	41
Vágoy í pct.	0	2,4	24,3	41,5	22,0	9,8	0	0	100,0
Eysturoy	1	7	32	51	31	19	6	0	147
Eysturoy í pct.	0,7	4,8	21,8	34,7	21,0	12,9	4,1	0	100,0
Norðoyggjar	1	2	14	12	26	9	4	0	68
Norðoyggjar í pct.	1,5	2,9	20,6	17,6	38,2	13,2	5,9	0	100,0
Sandoy	0	0	0	3	6	1	0	0	10
Sandoy í pct.	0	0	0	30,0	60,0	10,0	0	0	100,0
Suðuroy	0	2	6	9	18	14	2	0	51
Suðuroy í pct.	0	3,9	11,8	17,6	35,3	27,5	3,9	0	100,0
Bústað uttan fyri Føroyar	0	1	4	8	4	1	0	0	18
Bústað uttan fyri Føroyar í pct.	0	5,6	22,2	44,4	22,2	5,6	0	0	100,0
Ikki upplýst	0	0	0	0	0	0	1	0	1
Tilsamans fyri Føroyar	6	28	125	180	180	113	21	0	653
Øll børn fødd á lívi, Føroyar – móðuraldur í pct.	0,9	4,3	19,1	27,6	27,6	17,3	3,2	0,0	100,0
Aldur á møðrum í Danmark í pct., tá tær áttu í 2012.		1,4*	11,1	30,8	35,0	17,8	3,6	0,3	100

Kelda til føroysku hagtølini : Føðifráboðanir frá jarðarmøðrunum á teimum føroysku sjúkrahúsunum , viðgjørt av Landslækninum

Kelda til dansku tøluni: Fødsler og fødte, eSundhed.dk, Statens Seruminstitut

*<=19 ár

3.19. Føðingar 2014, eftir hvussu gamal pápin var, tá ið barnið varð føtt.

<17	17-19	20-24	25-29	30-34	35-39	40-44	>45	Ikki upplýst	I alt
1	5	87	132	159	163	65	29	12	653

Keldur: Føðifráboðanir frá jarðarmøðrunum á teimum føroysku sjúkrahúsum og Landslæknin

3.20. Viðgongutíð

579 av teimum 653 børnunum, ið vóru fødd á lívi, vórðu fødd rættstundis, t.e. í viku 37 – 41, t.e. 88,7%. 3,5% av børnunum vórðu fødd ov tíðliga, t.e. fyri 37. viku, og 7,2% av børnunum vórðu fødd í 42. viku ella seinni. Í talvuni niðanfyrri siggjast tøluni á nýföðingum eftir viðgongutíð.

Viðgongutíð fyri børn fødd á lívi, 2006 - 2014 (vikur)						
	<32	32-36	37-41	42	Ikki upplýst	Tilsamans
2014	5	18	579	7	4	653
2013	2	41	529	64	1	637
2012	4	22	511	81	1	619
2011	2	29	489	61	4	585
2010	7	27	527	82	7	650
2009	2	18	528	65	5	618
2008	4	23	574	71	3	675
2007	5	23	620	35	5	688
2006	7	30	579	45	12	673

3.21. Stakfødd, fødd á lívi 2014, eftir viðgongutíð og burðarvekt

21 av stakføddu, livandi børnunum vóru fødd ov tíðliga, t.e. fyri 37. viku. Tvíburaføðingar og deyðfødd eru ikki íroknað. Lagt kann verða afturat, at miðal burðarvektin fyri føroysk børn, ið vóru fødd í ella eftir 42.viku í 2014, var 4014 g.

3.22. Øll børn fødd á lívi, eftir burðarvekt, 2009 – 2014

	2014		2013		2012		2011		2010		2009	
	2014	i %	2013	i %	2012	i %	2011	i %	2010	i %	2009	i %
Niðanfyrir 2500g.												
< 1 kg	1	0,2	1	0,2	1	0,2	1	0,2	2	0,3	0	0
1000-1499	0	0,0	2	0,3	2	0,3	0	0	5	0,8	2	0,3
1500-1999	5	0,8	5	0,8	5	0,8	4	0,7	2	0,3	4	0,6
2000-2499	8	1,2	28	4,4	14	2,3	19	3,2	9	1,4	12	1,9
Tils. niðanfyrir 2500g	14	2,1	36	5,7	22	3,6	24	4,1	18	2,8	18	2,9
2500+ g												
2500-2999	53	8,1	55	8,6	44	7	52	8,9	46	7,1	57	9,2
3000-3499	155	23,7	129	20,3	175	28,2	145	24,9	169	26,0	146	23,6
3500-3999	246	37,7	236	37,0	210	34	202	34,5	250	38,5	231	37,4
4000-4499	149	22,8	147	23,1	136	22	126	21,5	128	19,7	123	19,9
4500-4999	31	4,7	34	5,3	27	4,4	30	5,1	29	4,5	35	5,7
>5 kg	2	0,3		0,0	5	0,8	2	0,3	8	1,2	6	1
Tils. omanfyrir 2500g	636	97,4	601	94,3	597	96,4	557	95,2	630	96,9	598	96,8
Ikki upplýst	3	0,5	0	0,0	0	0	4	0,7	2	0,3	2	0,3
Tilsamans	653	100	637	100	619	100	585	100	650	100	618	100

Keldur: Føðifráboðanir frá jarðarmøðrunum á teimum føroysku sjúkrahúsunum og Landslæknin

3.23. Børn fødd 2009 – 2014, skift á øki (roknað uppí eru børn, sum eru fødd í Føroyum, men mamman búði uttanlands).

Øki	2014		2013		2012		2011		2010		2009	
Tórshavn, Hoyvík og Argir (Høvuðstaður)	266	40,7%	237	37,21%	238	38,39%	218	37,20%	239	36,5%	243	39,20%
Streymoy (Havnin ikki roknað uppí)	51	7,8%	53	8,32%	58	9,35%	52	8,87%	73	11,2%	58	9,40%
Eysturoy	147	22,5%	148	23,23%	133	21,45%	145	24,74%	144	22,0%	133	21,50%
Norðoyggjar	68	10,4%	73	11,46%	79	12,74%	54	9,21%	80	12,2%	71	11,50%
Vágoy	41	6,3%	46	7,22%	28	4,52%	41	6,99%	39	6,0%	41	6,60%
Sandoy	10	1,5%	5	0,78%	17	2,74%	12	2,04%	17	2,6%	10	1,60%
Suðuroy	51	7,8%	64	10,05%	54	8,71%	55	9,38%	53	8,1%	57	9,20%
Bústaður uttan fyri Føroyar	18	2,8%	11	1,73%	13	2,10%	9	1,54%	9	1,4%	7	1,10%
Ikki upplýst	1	0,2%										
Tilsamans	653	100%	637	100%	620	100%	586	100%	654	100%	620	100%

Keldur: Føðifráboðanir frá jarðarmøðrunum á teimum føroysku sjúkrahúsunum og Landslæknin

3.24. Tíðleikin av deyðføddum í Norðurlondum 1981 – 2014

Viðmerkjast skal, at í Føroyum er markið fyri, nær ein føðing er misføðing (abort), 28. vika. Landslæknin hevur mælt føroysku myndugleikunum til at lækka markið niður í 22 vikur. Hesar talvur eru gjørdar út frá Nomesko ”Helsestatistikken i de nordiske lande” og vísa 1) tíðleikan av deyðføddum, 2) tíðleikan av deyðum fyrstu vikuna fyri hvørji 1000 fødd á lívi, 3) perinatala deyðatalið og 4) pinkubarnadeyðatalið. Gjørt er upp fyri tíðarskeiðið 1981 – 2011 og borið saman við hini Norðurlondini.

3.25. Tíðleikin av deyðføddum (fyri hvørji 1000 fødd) í Norðurlondum 1981-2014

	1981/85	1986/90	1991/95	1996/00	2000/04	2003/07	2010	2011	2012	2013	2014
Føroyar	7,5	3,9	4,5	4,9	2,9	1,7	6,1	1,7	1,6	0,0	0,0
Danmark	4,9	4,8	4,6	4,6	4,3	..	4,0	4,6
Grønland	6,4	9,2	4,0	8,1	..	4,6	3,5	*15,9	**5,5
Ísland	3,8	3,2	2,7	3,6	2,4	..	1,8	0,9	2,2
Noreg	5,8	4,7	4,3	4,1	3,8	..	3,1	3,3	3,1	2,8	..
Svøríki	3,9	3,8	3,4	3,7	3,7	..	3,7	3,8	4,0	3,9	..
Finnland	3,9	3,3	2,9	3,7	3,4	..	3,0	2,7	1,8	2,6	..
Áland	4,3	3,2	3,7	1,5	..	1,4	..	*0,7	**1,4	***1,4	..

*) 2007-11

**) 2008-12

***) 2009-13

Kelda: Helsestatistikken for de nordiske lande 2013, Nomesko og Landslæknin

3.26. Deyð fyrstu vikuna (fyri hvørji 1000 fødd á lívi) í Norðurlondum 1981-2014

	1981 /85	1986 /90	1991 /95	1996 /00	2000 /04	2003 /07	2010	2011	2012	2013	2014
Føroyar	5,9	6,7	4,5	1,2	..	2,6	1,5	1,7	6,5	0,0	1,5
Danmark	3,8	3,8	3,2	3,0	2,9	..	2,1	2,4	2,5
Grønland	15,5	13,7	17,9	11,2	..	9,2	10,5	*9,8	**6,5
Ísland	3,1	3,7	2,5	2,1	1,5	..	1,0	0,2	**0,4
Noreg	3,8	3,3	2,8	2,1	2,0	..	1,9	1,2	1,8
Svøríki	3,6	3,1	2,4	1,7	1,7	..	1,1	0,9	0,6	1,4	..
Finnland	3,5	3,5	2,7	2,1	1,7	..	1,1	1,3	0,6	0,9	..
Áland	4,3	1,9	1,2	2,1	..	1,4	*0,7	**0,7	***0,7	****0,7	..

*) 2006-10

**) 2007-11

***) 2008-12

****) 2009-13

Kelda: Helsestatistikken for de nordiske lande 2013, Nomesko og Landslæknin

3.27. Perinatala deyðatalið 1981-2014

Perinatala deyðatalið (deyðfødd pluss deyð fyrstu vikuna) fyri hvørji 1000 fødd í Norðurlondum.

	1981/85	1986/90	1991/95	1996/00	2000/04	2003/07	2010	2011	2012	2013	2014
Føroyar	13,3	10,6	9,0	6,1	..	4,3	7,6	3,4	8,1	0,0	1,5
Danmark	8,6	8,6	7,0	7,6	7,1	..	6,2	7,0	5,3
Grønland	21,8	22,8	21,9	19,6	..	12,8	11,6	15,9	10,3
Ísland	6,8	6,8	5,2	5,7	4,0	..	2,9	1,1	2,7
Noreg	9,5	7,9	7,0	6,2	5,7	..	4,4	4,6	4,3	4,1	..
Svøríki	7,5	6,9	5,8	5,4	5,4	..	4,8	4,7	5,1	5,2	..
Finnland	7,5	6,4	5,7	5,8	5,2	..	4,1	4,0	3,9	3,4	..
Áland	9,3	5,0	4,9	3,5	..	2,9	*0,0	**1,4	***2,1	****2,1	..

*) 2006-10
 **) 2007-11
 ***) 2008-12
 ****) 2009-13

Kelda: Helsestatistikken for de nordiske lande 2013 , Nomesko og Landslæknin

3.28. Pinkubarnadeyðin (deyð undir 1 ár fyri hvørji 1000 fødd á lívi tilsamans) 1981-2014

	1981 /85	1986 /90	1991 /95	1996 /00	2000 /04	2003 /07	2010	2011	2012	2013	2014
Føroyar	9,2	9	6,1	1,8	..	4,9	4,6	5,1	9,7	1,6	3,1
Danmark	7,9	7,9	5	5	4,7	..	3,4	3,5	3,5
Grønland	32,7	19,7	28,5	16,8	..	15,5	16,2	14,7	10,3
Ísland	6,2	6	4,8	3,5	2,6	..	2,2	0,9	1,1
Noreg	8,1	7,8	5,3	4,1	3,6	..	2,4	2,3	2,5	2,5	..
Svøríki	6,8	5,9	5	3,6	3,3	..	2,5	2,1	2,6	2,7	..
Finnland	6,3	5,9	4,8	3,9	3,3	..	2,3	2,4	1,7	1,8	..
Áland	8,6	4,4	3,7	3,5	..	2,2	*1,4	**1,4	***1,4	****0,7	..

*) 2006-10
 **) 2007-11
 ***) 2008-12
 ****) 2009-13

Kelda: Helsestatistikken for de nordiske lande 2013 , Nomesko og Landslæknin

3.29. Vøggudeyði (SIDS) í tíðarskeiðinum frá 1960 til 2014

Í tíðarskeiðinum 1960 – 1991 doyðu tilsamans 14 vøggudeyða (SIDS), t.e. ein deyðatilburður annaðhvørt ár í miðal. Seinastu 223 árin hava bert verið trýggir deyðatilburðir tilsamans av hesum slagi.

-- o o o --

4. FOSTURTØKUR (ABORTUS PROVOCATUS)

Í Føroyum er lógskipan nr. 228 frá 20. juni 1959 um gildiskomu í Føroyum av lóg um atgerðir í sambandi við viðgongu (graviditet) v.m., við seinni broytingum, framvegis í gildi. Sambært hesi lógskipan kann sjúkrahúsvirlækni, settur á einum av sjúkrahúsunum, gera av, um fosturtøka skal fremjast, um so er, at fosturtøkan er neyðug til tess at byrgja fyri álvarsomum vanda fyri lívi og heilsu hjá kvinnuni, og um so er, at hetta hevur sjúku sum orsök, og at hetta er staðfest á einum av sjúkrahúsunum, ið lógin fevnir um.

Um so er, at ein kvinna í øðrum førum vil hava fosturtøku, so má avgerð um hetta verða tikin eftir samráð millum tann løggilda læknan, ið ger inntrivið, og annan løggildan lækna.

Fosturtøka má bert verða gjørd á sjúkrahúsum.

Talið á fosturtøkum eftir aldri á kvinnunum hevur seinastu árin verið hetta:

4.1. Tal av fosturtøkum í Føroyum 2000 – 2014, eftir aldri á kvinnunum

Ár/ Aldur	<15	15-19	20-24	25-29	30-34	35-39	40-44	45-49	Tal av fosturtøkum tilsammans
2000	1	6	13	9	7	6	6	1	49
2001	0	4	9	8	6	11	4	0	42
2002	1	11	7	8	10	10	2	0	49
2003	0	7	9	8	5	5	3	0	37
2004	0	8	9	9	4	11	2	1	44
2005	0	6	2	5	8	5	3	0	29
2006	0	8	7	2	8	8	8	0	41
2007	0	9	14	4	6	7	6	0	46
2008	0	4	8	6	6	9	3	1	37
2009	0	6	18	7	9	6	4	1	51
2010	1	9	7	2	6	6	2	0	33
2011	0	6	12	3	5	3	3	1	33
2012	2	4	11	4	2	8	3	0	34
2013	0	1	5	4	7	5	1	-	23
2014	0	4	6	4	8	4	4	0	30

Kelda: Hagstova Føroya og Heilsumálaráðið

Talva úr árbókini hjá Nomesko ”Health Statistics in the Nordic Countries 2013” á bls. 27 sýnir tíðleikan av fosturtøkum í hinum Norðurlondunum.

Vit síggja, at tíðleikin av fosturtøkum í Føroyum framvegis er sera lágur borin saman við grannalond okkara.

4.2. Talið á fosturtøkum 2005 – 2013 í Norðurlondum eftir aldri á kvinnunum.

Tal á fosturtøkum fyri hvørjar 1000 kvinnur										
	Tal á fosturtøkum tils.	15-19 ár	20-24 ár	25-29 ár	30-34 ár	35-39 ár	40-44 ár	45-49 ár	Tilsamans	Fosturtøkur pr. 1.000 fødd á lívi
Danmark										
2005-09	15762	16,6	23,2	18,5	16,6	12,9	5,1	0,5	466,1	244,7
2006-10	15976	16,4	24,1	18,9	16,7	12,9	5,2	0,5	472,0	248,7
2007-11	16086	15,9	24,7	19,1	16,6	13,0	5,1	0,5	474,2	255,4
2008-12	16069	15,4	24,9	19,1	16,5	12,8	5,1	0,5	472,0	261,0
Føroyar										
2005-09	41	3,5	7,8	4,1	5,3	4,5	2,9	0,2	150,8	61,5
2006-10	42	4,0	8,5	3,7	5,1	4,7	2,8	0,2	145,4	63,8
2007-11	40	3,8	9,1	3,9	4,7	4,1	2,2	0,4	141,6	62,8
2008-12	38	3,5	8,5	4,1	4,2	4,3	1,8	0,4	134,4	60,4
2009-13	35	3,2	7,9	3,8	4,4	3,9	1,6	0,2	125,8	56,6
Grønland										
2005-09	869	103,7	136,3	96,8	59,5	27,2	7,9	0,8	2170,9	1009,7
2006-10	861	100,8	135,9	96,7	55,4	28,2	7,7	0,7	2137	1009
2007-11	835	101,3	131,9	90,9	54,5	27,2	7,3	0,6	2078,5	983,7
2008-12	815	98,5	127,4	86,8	52,3	27,8	7,5	0,5	2015	979
Finnland										
2005-09	10645	13,7	18,1	12,7	10,2	7,7	3,2	0,3	328,5	180,3
2006-10	10511	13,1	17,9	12,8	10,1	7,6	3,1	0,3	324,4	175,8
2007-11	10506	12,8	17,9	12,9	10,2	7,6	3,1	0,3	323,7	174,9
2008-12	10402	12,3	17,8	12,9	10,1	7,5	3,1	0,3	319,7	172,7
Åland										
2006-10	66	14,3	29,5	20,0	13,7	7,0	4,0	0,2	443	183
2007-11	71	14,3	31,3	22,0	15,4	7,4	3,6	0,0	469,7	249,8
2008-12	68	13,8	30,2	20,4	14,4	6,8	4,1	0,0	448	240
Ísland										
2006-10	945	15,4	22,8	19,0	12,9	10,2	4,0	0,6	425,0	199,1
2007-11	958	15,4	23,1	18,4	13,6	10,4	4,0	0,5	427,5	201,4
2008-12	973	14,5	23,7	18,8	14,3	10,2	4,3	0,6	432,2	204,9
Noreg										
2005-09	15097	16,6	23,3	17,2	12,9	9,0	4,4	0,2	496,5	255,0
2006-10	15447	16,3	23,7	17,8	13,2	9,1	4,4	0,2	502,9	256,9
2007-11	15640	15,6	23,6	18,2	13,4	9,2	4,5	0,2	502,5	258,6
2008-12	15651	14,4	28,9	22,7	16,7	11,5	4,5	0,3	495,4	257,2
2009-13	15375	12,8	27,7	22,4	16,7	11,4	4,5	0,4	968,8	505,7
Svøríki										
2005-09	36761	23,5	33,4	25,8	20,3	16,1	7,1	0,7	633,8	343,0
2006-10	37305	22,9	33,7	26,2	20,6	16,1	6,9	0,7	636,4	339,2
2007-11	37646	18,0	27,1	21,2	16,7	13,0	5,6	0,7	636,4	338,8
2008-12	37678	16,9	26,8	21,4	16,9	12,9	5,8	0,6	632,1	335,5

Keldur: De nationale abortregistre, Helsestatistikken for de nordiske lande 2013

- o o o - -

5. STERVINGAR (STERILISATIÓNIR)

Tá ið viðvíkur stervingum, er lögskipan nr. 73 frá 14. mars 1968 um ígildiskomu fyri Føroyar av lóg um sterving og gelding (kastatión) framvegis í gildi. Sambært lögskipanini kan sterving av eini kvinnu verða gjørd uttan loyvi, tá ið viðurskifti bert ella einamest av læknafigum slag gera tað neyðugt at fyrbyrgja viðgongu til tess at forða fyri vanda fyri lívi hennara, ella vanda fyri at heilsa hennara fer at versna álvarsliga og varandi. Sterving má í aðrar mátar bert verða framd, eftir at Stervingarnevndin (Sterilisationsnævnet) hevur givið loyvi.

5.1. Fundir í Stervingarnevndini (Sterilisationsnevndini)

Í 2014 gekk Stervingarnevndini umsóknum á mæti frá 47 fólkkum (60 í 2013). Ongin umsókn varð avvíst. Einstøk mál vóru lögð til viks, tí upplýsingar vantaðu.

5.2. Tølini fyri játtaðar umsóknir

Tølini seinna árin hava verið hesi:

Ár	Menn	Kvinnur	Tilsamans
2014	25	22	47
2013	39	21	60
2012	38	34	72
2011	28	43	71
2010	25	25	50
2009	28	38	66
2008	17	38	55
2007	33	32	65
2006	34	58	92
2005	22	43	65
2004	21	30	51
2003	21	39	60
2002	17	31	48
2001	14	47	61
2000	17	35	52
1999	9	50	59
1998	16	60	76

6. DEYÐLEIKI

6.1. Tal av føroyingum, deyðir í 2014

Sambært deyðsváttanunum doyðu 388 føroyingar í 2014 (210 menn og 178 kvinnur). Í 2013 doyðu 366 (208 menn og 158 kvinnur).

6.2. Pinkubarnadeyði

Sambært uppgerðini hjá embætinum doyðu 3 børn undir 1 ár í 2013. Eitt barn doyði fáar tímar gamalt, eitt barn doyði 6 dagar gamalt, og eitt barn doyði smáar 6 mánaðir gamalt. Deyðsorsøkirnar vóru ávikavist føðingartilslag (fødselskomplikation), føðing ov tíðliga og arvalig nervasjúka.

Pinkubarnadeyðin í Føroyum í 2014 var sostatt 0,46 %. Seinnu árin hevur pinkubarnadeyðin verið, sum talvan niðanfyrir sýnir:

Ár	%
2014	0,46
2013	0,16
2012	0,97
2011	0,51
2010	0,46
2009	0,32
2008	0,44
2007	0,73
2006	0,45
2005	0,69
2004	0,41
2003	0,14
2002	0,28
2001	0,00
2000	0,00

6.3. Deyðfødd

Einki barn var deyðføtt í 2014. Víst verður eisini til stykki 3.25 á síðu 20 viðvíkjandi tíðleikanum av deyðføddum í Norðurlondum 1981 – 2014.

6.4. Lívsævi í Norðurlondum 2005-2013

Aldur	Menn					Kvinnur				
	0	15	45	65	80	0	15	45	65	80
Lond, tíðarskeið										
Danmark										
2005-06	75,9	61,4	32,7	16,2	7,1	80,4	65,9	36,5	19,0	8,8
2006-07	75,9	61,4	32,8	16,2	7,1	80,5	65,9	36,6	19,1	8,8
2008-12	77,0	62,4	33,6	16,9	7,5	81,2	66,6	37,3	19,6	9,0
2009-13	77,4	62,7	33,8	17,1	7,5	81,5	66,9	37,5	19,8	9,1
Føroyar										
2005-09	76,9	62,9	34,1	16,9	7,5	82,5	68,0	38,4	20,2	9,0
2006-10	79,7	65,0	36,2	18,3	7,8	83,7	69,0	39,5	20,9	9,5
2007-11	80,1	65,4	36,5	18,5	8,0	83,8	69,1	39,6	21,2	9,7
2008-12	80,8	66,1	37,2	19,2	8,4	83,9	69,1	39,6	21,1	9,6
2009-13	78,8	64,4	35,3	17,8	7,8	83,2	69,1	39,7	21,5	9,8
Grønland										
2005-09	67,9	54,7	28,8	12,4	5,0	72,2	58,8	30,9	14,7	6,6
2006-10	67,8	54,6	28,6	12,4	5,2	72,8	59,0	31,1	14,9	6,6
2007-11	68,2	54,7	28,9	12,7	5,3	72,9	58,9	31,0	14,8	6,6
2008-12	68,7	55,0	29,1	12,8	5,5	73,5	59,3	31,3	14,9	6,5
2009-13	68,6	55,1	29,3	13,2	5,8	73,7	59,5	31,6	15,1	6,6
Finnland										
2005-09	76,0	61,4	33,2	17,0	7,5	82,8	68,2	38,9	21,0	9,3
2006-10	76,7	62,0	33,7	17,3	7,6	83,2	68,5	39,2	21,2	9,4
2007-11	76,5	61,8	33,6	17,3	7,6	83,1	68,5	39,2	21,1	9,4
2008-12	76,8	62,2	33,8	17,4	7,7	83,3	68,6	39,3	21,2	9,4
2009-13	77,1	62,4	34,0	17,5	7,7	83,4	68,7	39,4	21,3	9,5
Áland										
2005-09	79,7	64,8	35,8	17,7	7,8	83,1	68,7	39,4	21,1	10,0
2006-10	80,1	65,1	35,8	18,0	7,9	83,8	69,4	40,0	21,6	10,0
2007-11	80,2	65,2	35,9	18,1	7,8	83,8	69,4	40,1	21,7	10,1
2008-12	79,7	64,7	35,6	18,2	8,1	83,2	68,8	39,5	21,1	
Ísland										
2004/05	79,2	64,5	35,5	18,0	7,7	83,1	68,4	39,0	20,7	9,4
2006/07	79,4	64,7	35,9	18,3	7,8	82,9	68,2	38,7	20,6	9,1
2008-12	80,0	65,3	36,4	18,5	8,0	83,5	68,8	39,3	20,9	9,5
2009-13	80,2	65,5	36,6	18,7	8,1	83,7	68,9	39,4	21,0	9,5
Noreg										
2005-09	78,2	63,6	34,9	17,5	7,5	82,8	68,1	38,8	20,7	9,3
2006-10	78,4	63,8	35,1	17,6	7,6	82,9	68,2	38,9	20,8	9,4
2007-11	78,6	64,0	35,2	17,7	7,7	83,1	68,4	39,0	20,9	9,4
2008-12	78,8	64,2	35,4	17,9	7,7	83,2	68,5	39,1	21,0	9,5
2009-13	79,1	64,4	35,6	18,1	7,8	83,4	68,6	39,2	21,1	9,6
Svøríki										
2005-09	78,9	64,3	35,3	17,8	7,6	83,1	68,4	38,9	20,8	9,4
2006-10	79,1	64,5	35,5	17,9	7,7	83,2	68,5	39,1	20,9	9,4
2007-11	79,3	64,7	35,7	18,1	7,8	83,4	68,7	39,2	21,0	9,5
2008-12	79,5	64,8	35,9	18,2	7,9	83,5	68,8	39,3	21,0	9,5
2009-13	79,7	65,0	36,1	18,4	7,9	83,6	68,9	39,4	21,1	9,6

Keldur: Helsestatistikken for de nordiske lande 2013 og Hagstova Føroya

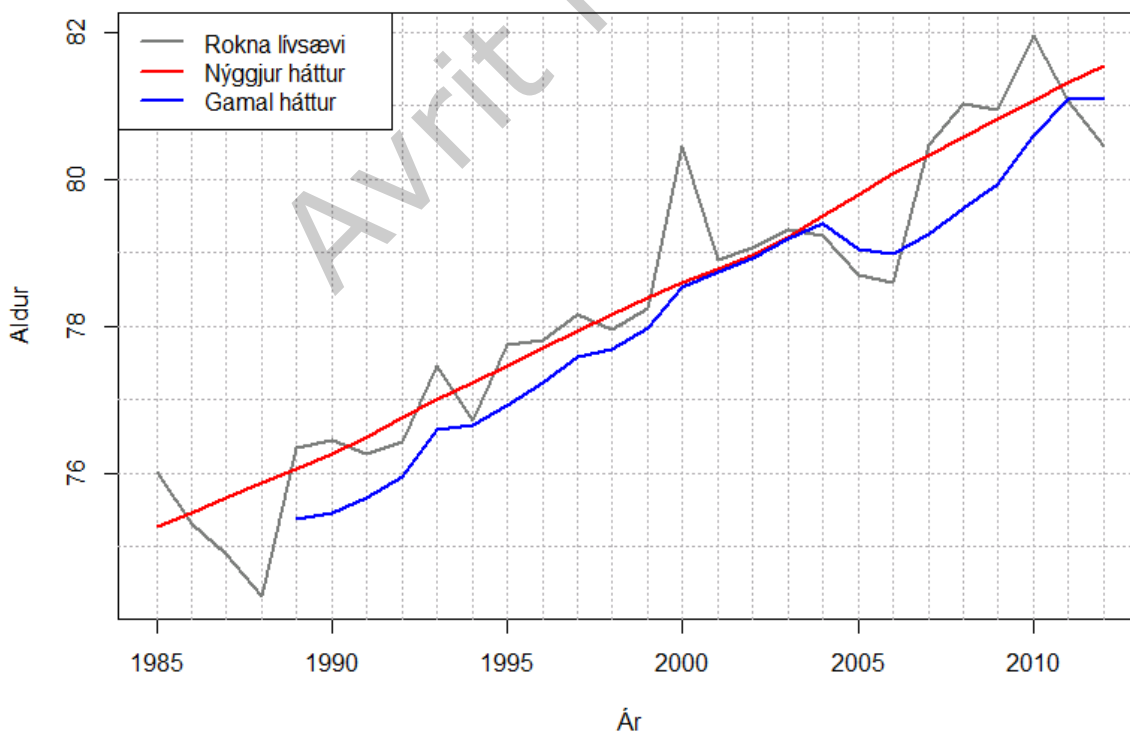
6.5. Mett lívsævi í miðal fyri Føroyar 1985 – 2013

Í sambandi við uppgerðinar av lívsævi fyri 1985-2012 hefur Hagstova Føroya broytt mannagongd serstakliga í tveimum fòrum. Tann fyrra høvuðsbroytingin er, at í staðin fyri at telja lív og deyða fyri hvørt kalendaraár, verða nú fyri hvønn einstakan persón taldir livi-dagar og deyða-dagar millum fylgjandi føðingardagar hjá hvørjum einstøkum. Henda fyrra høvuðsbroytingin merkir sostatt, at lívsævi verður roknað tvørtur um tvey kalendaraár, t.d. 1985/86 í staðin fyri einans 1985. Hetta er vanligur og “rættari” háttur, har ið persónsskrásetingin ger hetta møguligt. Hóast tøluni eru “rættari”, er munurin sera lítil og neyvan serliga sjónligur her hjá okkum. Ein neyvari lýsing av hesum viðurskiftum sæst t.d. í hesum skjalinum frá Danmarks Statistik. <http://www.dst.dk/da/Statistik/emner/doedsfald-og-middellevetid/~media/93943D3DA21241D4B910CAEDEC44446.pdf>

So fáir vit føroyingar eru, koma vit altíð at hava stór frávik í lívsævi frá einum ári til annað. At sleppa undan hesum, hefur Hagstovan valt at kunngera lívsævi sum eina rákgongd. Nýggi hátturin at rokna rákgongdina í lívsævi frá 1985/86 til 2011/12 er, at tíðarskeiðið verður javnað við sonevndum “Lowess Smoother”. Niðanfyrir er mynd av lívsævi hjá nýfóðingum, báðum kynjum, har tann gráa linjan er roknað lívsævi. Tann bláa linjan er tann gamli útrokningarhátturin, miðaltøl fyri 5 ára tíðarskeið roknað aftureftir. Tann reyða linjan er tann nýggi hátturin, sum samsvarar við tøluni, ið kunngjörd eru á heimasíðuni hjá Hagstovuni. Meira fæst at vita um nýggja útrokningarháttin á hesum leinkinum um “Lowess”. <http://www.ime.unicamp.br/~dias/loess.pdf>

Mett lívsævi hjá nýfóðingum, bæði kyn

Mett lívsævi hjá nýfóðingum, bæði kyn



Kelda: Hagstova Føroya

Á talvuni á næstu síðu sæst lívsævin hjá nýføðingum í Føroyum í miðal fyri árinum 1985 – 2013. Nýggi roknihátturin, ið er umrøddur á síðu 29, er nýttur.

ÁR	Bæði kyn	Menn	Kvinnur
1985/1986	75,3	71,9	78,8
1986/1987	75,5	72,1	79,0
1987/1988	75,7	72,3	79,3
1988/1989	75,9	72,5	79,5
1989/1990	76,1	72,7	79,7
1990/1991	76,3	72,9	80,0
1991/1992	76,5	73,2	80,2
1992/1993	76,8	73,5	80,5
1993/1994	77,0	73,8	80,7
1994/1995	77,3	74,0	80,9
1995/1996	77,5	74,3	81,1
1996/1997	77,8	74,7	81,1
1997/1998	78,0	75,1	81,1
1998/1999	78,2	75,5	81,1
1999/2000	78,4	75,9	81,1
2000/2001	78,6	76,3	81,1
2001/2002	78,8	76,6	81,2
2002/2003	79,0	76,7	81,3
2003/2004	79,2	76,8	81,6
2004/2005	79,5	76,9	81,8
2005/2006	79,8	77,1	82,2
2006/2007	80,1	77,3	82,5
2007/2008	80,3	77,6	82,8
2008/2009	80,6	77,9	83,0
2009/2010	80,8	78,2	83,2
2010/2011	81,0	78,5	83,5
2011/2012	81,2	78,8	83,7
2012/2013	81,4	79,1	83,9
2013/2014	81,6	79,4	84,1

Kelda: Hagstova Føroya

6.6. Deyðaatvold hjá føroyingum 2007-2013

Á næstu bls. eru at finna talvur og myndir yvir deyðaatvold í Føroyum fyri menn og kvinnur við støði í deyðsváttanum viðvíkjandi árunum 2007 til 2011. Føroyingar við fóstum bústaði í Føroyum, men deyðir uttanlands, eru tiknir við, men fólk deyð í Føroyum við fóstum bústaði í øðrum londum eru ikki við í hesum hagtolum.

Deyðaatvold hjá monnum í tíðarbilinum 2007 - 2013								
Kota	Heiti	2007	2008	2009	2010	2011	2012	2013
A01	Ígerðarsjúkur íroknað snúltandi sjúkur (parasittar)	5	3	6	9	4	3	6
A02	Krabbamein	48	60	46	64	65	55	63
A03	Aðrir svullir (onnur neoplasi)	3	1	3	1	1	-	2
A04	Sjúka í blóði og blóðskapandi gøgnum, sum ávirkar immunskipanina	1	2	3	-	-	-	-
A05	Endokrinar og føðslutreytaðar sjúkur og stoffskiftissjúkur	6	6	5	4	6	4	5
A06	Sálarligar líðingar og atferðarligt órógv	2	5	9	7	10	9	7
A07	Sjúka í nervalagnum og sansum	7	4	8	4	11	7	12
A08	Hjartasjúkur	47	38	49	38	33	36	37
A09	Aðrar blóðrenslusjúkur	19	28	16	27	24	23	20
A10	Aðrar sjúkur í andagøgnum	24	18	17	9	14	16	12
A11	Sjúkur í sodningargøgnum	10	6	9	5	8	6	4
A12	Sjúka í húð og undirhúð	-	1	-	-	1	-	1
A13	Sjúka í knoglum, musklum og bindivevnaði	1	-	1	1	1	-	-
A14	Sjúka í vatnræsi og kynsgøgnum	1	5	2	1	2	1	3
A15	Tvørleikar í viðgongu og føðing	-	-	-	-	-	-	-
A16	Ávísar sjúkur í smb.v. føðitíðarskeið (perinatalperioden)	-	-	-	-	-	1	-
A17	Viðføtt vanskapni og kromosombrek	2	2	1	1	1	1	1
A18	Symptomir og óvanligt fund, vánaliga greinaðar orsøkir	8	13	7	16	6	10	18
A19	Vanlukkur	18	6	16	10	5	11	10
A20	Sjálvmorð og sjálvmorðsroynd	1	2	-	6	1	2	3
A21	Dráp og álop	-	-	-	-	-	-	1
A22	Tilburðir við óvissum umstøðum	-	-	-	-	1	1	1
A23	Lógligar uppíleggingar íroknað kriggsgerðir (politi, hermegi, krígsstøður)	-	-	-	-	-	-	-
A24	Deyðsfall uttan læknafrøðiligar upplýsingar	-	-	-	-	-	-	-
AXX	Annað	1	-	-	1	6	1	2
	Tilsamans	204	200	198	204	200	187	208

Kelda: Sundhedsstyrelsen og Hagstova Føroya

Deyðaatvold hjá kvinnum í tíðarbilinum 2007-2013								
Kota	Heiti	2007	2008	2009	2010	2011	2012	2013
A01	Ígerðarsjúkur íroknað snúltandi sjúkur (parasittar)	6	1	6	4	4	8	6
A02	Krabbamein	34	42	47	35	61	40	34
A03	Aðrir svullir (onnur neoplasi)	2	-	1	-	1	1	1
A04	Sjúka í blóði og blóðskapandi gøgnum, sum ávirkar immunskipanina	1	1	1	1	2	2	-
A05	Endokrinar og føðslutreytaðar sjúkur og stoffskiftissjúkur	2	7	9	2	6	4	6
A06	Sálarligar líðingar og atferðarligt órógv	5	8	8	8	7	11	11
A07	Sjúka í nervalagnum og sansum	6	4	5	7	7	9	7
A08	Hjartasjúkur	39	31	42	22	26	38	22
A09	Aðrar blóðrenslusjúkur	23	22	15	22	16	21	15
A10	Aðrar sjúkur í andagøgnum	18	26	21	9	14	31	21
A11	Sjúkur í sodningargøgnum	9	4	3	5	8	5	6
A12	Sjúka í húð og undirhúð	-	-	-	-	-	-	-
A13	Sjúka í knoglum, musklum og bindivevnaði	-	-	2	-	1	2	2
A14	Sjúka í vatnræsi og kynsgøgnum	1	-	1	1	3	1	4
A15	Tværleikar í viðgongu og føðing	-	-	-	-	-	-	-
A16	Ávísar sjúkur í smb.v. føðitíðarskeið (perinatalperioden)	-	-	-	-	-	1	-
A17	Viðfött vanskapni og kromosombrek	2	1	1	2	3	1	-
A18	Symptomir og óvanligt fund, vánaliga greinaðar orsøkir	8	21	11	17	19	29	22
A19	Vanlukkur	9	6	4	4	2	4	1
A20	Sjálvmorð og sjálvmorðsroynd	-	-	-	1	-	1	-
A21	Dráp og álop	-	-	-	-	-	-	-
A22	Tilburðir við óvissum umstøðum	1	1	-	-	-	-	-
A23	Lógligar uppíleggingar íroknað kríggsgerðir (politi, hermegi, krígsstøður)	-	-	-	-	-	-	-
A24	Deyðsfall uttan læknafrøðiligar upplýsingar	-	-	-	-	-	-	-
AXX	Annað	-	-	-	2	3	2	-
	Tilsamans	166	175	177	142	183	211	158

Kelda: Sundhedsstyrelsen og Hagstova Føroya

7. RÆTTARLÆKNALIGT VIRKSEMI

7.1. Rættarlæknaligar líkskoðanir

Í 2014 vóru tilsamans 43 rættarlæknaligar líkskoðanir (30 í 2013, 28 í 2012).

7.2. Vanlukkuatilburðir

Talvan niðanfyri sýnir tann partin av rættarlæknaligu líkskoðanunum, har ið orsøkin til deyðatilburðin er vanlukka. Deyðatilburðir elvdir av vanlukkum við motorakfari standa fyri seg. Tølini síðani 1979 eru hesi:

Ár	Deyðatilburðir elvdir av vanlukku	Av hesum elvdir av vanlukku við/av motorakfari
2014	15	4
2013	9	6
2012	13	3
2011	2	1
2010	9	1
2009	10	2
2008	5	2
2007	20	7
2006	17	4
2005	16	5
2004	7	1
2003	13	3
2002	14	2
2001	9	4
2000	12	3
1999	14	7
1998	6	1
1997	15	7
1996	23	4
1995	11	2
1994	18	6
1993	14	6
1992	16	1
1991	16	5
1990	16	7
1989	18	7
1988	22	9
1987	23	11
1986	27	14
1985	12	6
1984	25	9
1983	14	7
1982	10	4
1981	12	7
1980	17	9
1979	12	7
Tils. 1979 - 2014	511	184

7.3. Eitran

Í 2014 doyðu tvey fólk av eitran, ein av heilivági og ein av kolsúrniseitran (eingin í 2013).

7.4. Omandøttur og fall

Í 2014 doyðu fyra fólk av falli. Ein av hesum av arbeiðsvanlukku (ein í 2013).

7.5. Drukning

Í 2014 doyðu fyra fólk av drukkivanlukku (ein í 2013).

7.6. Arbeiðsvanlukka

Í 2014 doyðu tvey fólk av arbeiðsvanlukku, ein av av luti sum fall og ein av falli umborð á skipi.

7.7. Sjálmorð

Í 2014 gjørdi eitt fólk við føstum bústaði í Føroyum sjálmorð.

Sjálmorðini hava hesi seinastu árin verið:

Ár	Tal	Ár	Tal
2014	1	1999	0
2013	3	1998	2
2012	3	1997	2
2011	2	1996	3
2010	6	1995	5
2009	0	1994	2
2008	1	1993	5
2007	1	1992	6
2006	3	1991	4
2005	6	1990	5
2004	1	1989	1
2003	3	1988	6
2002	4	1987	3
2001	0	1986	6
2000	2	1985	7

Sjálvmorð býtt í 5-ára tíðarbil frá 1981 til 2014

Ár	Talið á sjálvmorðum
2011-2014 (4 ár)	9
2006-2010	11
2001-2005	14
1996-2000	9
1991-1995	22
1986-1990	21
1981-1985	22
Tilsamans fyri alt tíðarskeiðið 1981-2014	108

Talið á sjálvmorðum er sostatt framvegis sera lágt, tá ið borið verður saman við onnur Norðurlond og Evropa, og tað er ikki økt seinastu 35 árin, heldur tvørturímóti. Annars verður víst til skjal 1, bls. 41-47 í ársfrágreiðing landslæknans 1980, fyrilestur hjá Høgna Debes Joensen, landslækna, í Oulu 11. juni 1980 á ráðstevnuni: ”Psychiatric Epidemiology and Suicidology among Children and Adults in the Far North”.

7.8. Dráp

Í 2014 varð eitt líkið av einum persóni funnið sum bleiv dripin í 2011. Í 2014 bleiv ein persónur fríkendur fyri dráp, men funnin sekur í grovum harðskapi við deyða sum avleiðing í sambandi við eitt deyðsfall í 2013. Í august 2014 var ein tilburður við deyðsfalli, har ið deyðshátturin var dráp.

7.9. Náttúrligur deyði

Í 26 førum var deyðshátturin eftir rættarlæknaliga líkskoðan (í summum førum við líkskurði aftaná) skrásettur sum náttúrligur deyði í 2014.

7.10. Deyðsháttur ógreiður

Eingin doyði av ógreiðum deyðshátti í 2014.

7.11. Rættarlæknaligir líkskurðir

Í 2014 vóru framdir 5 rættarlæknaligir líkskurðir (9 í 2013).

7.12. Líkpass

Í 2014 vóru sjev líkpass skrivaði (eitt í 2013, tvey í 2012).

-- o 0 o --

8. SMITTANDI SJÚKUR, FARSÓTTIR, o.a.

8.1. Syfilis og Gonoré

Síðani 1997 eru fráboðanir um kynsjúkur sendar við oyðiblaði til Epidemiologisku deild á Statens seruminstitut. Statens seruminstitut hevur sagt frá, at ein fráboðan hevur verið um syfilistilburð í Føroyum seinastu 19 árin.

Talið av fráboðaðum tilburðum av gonoré hevur verið:

Ár	Gonorétilburðir
2014	0
2013	0
2012	0
2011	1
2010	0
2009	1
2008	0
2007	0
2006	0
2005	1
2004	0
2003	0
2002	0
2001	0
2000	4
1999	0
1998	0
1997	1

8.2. Klamydia

Av tí at talið á positivum kanninum vaks í 2008, sendi Landslæknin enn einaferð í 2009 eitt tíðindabræv um klamydia til fjølmiðlarnar (bløð, útvarp og sjónvarp), har kunnað varð um sjúkuna, viðgerð og fyribyrging.

Talið av kannaðum fyri klamydia í Føroyum pr. 31.12.2014 og talið av positivum royndum sæst í talvuni á næstu bls. Býtt er sundur í aldursbólkar:

Talið av kannaðum fyri klamydia í Føroyum pr. 31.12.2014

Aldur	Menn		Kvinnur	
	Tal av royndum	Positivar	Tal av royndum	Positivar
<1	9	1	8	0
01-09	2	0	4	0
10-14	0	0	0	0
15-19	19	1	147	18
20-24	108	20	344	38
25-29	95	17	204	21
30-34	56	8	112	4
35-39	38	5	73	4
40-44	12	0	56	2
45-49	13	2	47	1
50+	20	0	25	0
I alt	372	54	1020	88

Tal á kanningum síðani 1997 eftir ári og positivum royndum

Ár	Tal á kanningum	Positivar	%
2014	1392	142	10,2
2013	1274	166	13,0
2012	1239	134	10,8
2011	1341	135	10,1
2010	1413	166	11,7
2009	1556	220	14,1
2008	1299	201	15,2
2007	1051	109	10,4
2006	1108	112	10,01
2005	1068	111	10,4
2004	988	146	14,8
2003	603	87	14,4
2002	724	80	11
2001	589	74	12,6
2000	503	36	7,2
1999	513	43	8,2
1998	428	32	7,6
1997	389	20	5,1

8.3. HIV og eyðkvæmi (AIDS)

Í 2014 kom eingin fráboðan um HIV-positivt fólk í Føroyum.

Eingin tilburður av eyðkvæmi (AIDS) varð fráboðaður í 2014.

Fyrsti HIV-tilburðurin í Føroyum varð funnin í 1986, og fyrsti tilburður av eyðkvæmi varð fráboðaður í 1989. Síðani 1986 hava tøluni á nýfráboðaðum tilburðum verið hesi:

Kendir HIV-tilburðir í Føroyum			Kendir AIDS-tilburðir í Føroyum		
Ár	Menn	Kvinnur	Ár	Menn	Kvinnur
1986	2	0	1989	1	0
1987	2	1	1990	2	0
1988	1	0	1991	1	0
1989	1	0	1992	0	0
1990	2	1	1993	0	0
1991	0	0	1994	0	1
1992	0	0	1995	0	2
1993	3	1	1996	0	0
1994	1	0	1997	0	0
1995	0	0	1998	0	0
1996	1	0	1999	0	0
1997	0	0	2000	0	0
1998	0	0	2001	0	0
1999	0	0	2002	0	0
2000	1	0	2003	0	0
2001	0	0	2004	0	0
2002	0	0	2005	0	0
2003	1	0	2006	0	0
2004	0	2	2007	0	0
2005	0	0	2008	0	0
2006	0	0	2009	1	0
2007	0	0	2010	1	0
2008	0	0	2011	1	0
2009	0	0	2012	0	0
2010	0	0	2013	0	0
2011	0	1	2014	0	0
2012	0	0	Tilsamans	7	3
2013	0	0	Deyð pr.	5	3
Tilsamans	15	6	31.12.14		

8.4. Pandemibólkurin

Pandemibólkurin, ið Heilsumálaráðið setti í januar 2006, handaði Heilsumálaráðharranum eina føroyska pandemiatlan í apríl 2006 (Føroysk tilbúgvingarætlan ímóti heimsfarsótt við beinkrími), sí skjal 4 á bls. 54 í Heilsulýsing fyri Føroyar 2006.

8.5. Meningitis

Í 2014 varð eingin tilburður fráboðaður av meningokoksjúku (ein orsakað av pneumokokmeningitis og ein orsakað av listeria monocytogenes í 2013). Í árunum frá 1977 til 1990 var ein farsótt í Føroyum við meningokokmeningitis

8.6. Nátasjúka (ornithosis)

Eingin tilburður av nátasjúku varð fráboðaður í 2014. Seinastu 15 árin eru tveir tilburðir fráboðaðir.

8.7. Kikhosti

Ein farsótt av kikhosta var í Føroyum í 2006 við fjúrtan fráboðaðum tilburðum hjá børnum undir 2 ár. Eftir gott og væl 5 ár við ongum kikhosta vórðu í 2012 11 tilburðir fráboðaðir. Í 2014 vórðu fyra tilburðir fráboðaðir (eingin í 2013).

8.8. Botulisma

Av botulismu varð eingin tilburður fráboðaður í 2014 (eingin í 2013 og 2012).

8.9. Salmonella

Eingin tilburður varð fráboðaður í 2014 við búksjúku elvdari av salmonella (eingin í 2013, fimm í 2012).

8.10. Campylobacter

Av campylobacter jejuni varð ein tilburður fráboðaður í 2014.

8.11. VTEC

Av VTEC (verocytotoksinproducerende E.coli) vórðu fráboðaðir sjev tilburðir í 2014 (tveir í 2013, tveir í 2012, fyra í 2011, triggir í 2010, ein í 2009).

8.12. MRSA

Eingin tilburður við MRSA-positivum fólki varð fráboðaður í 2014 (tveir í 2013, tveir í 2012, sjev í 2011, tveir í 2010, ein í 2009, ein í 2008, 13 í 2007 og ein í 2006).

8.13. Hepatitis

Av hepatitis B varð ein tilburður fráboðaður í 2014.

8.14. Legionella pneumoni

Ein tilburður av legionella pneumoni varð fráboðaður í 2014.

8.15. Tuberklar

Ein tilburður av tuberklum varð fráboðaður í 2014 (fýra í 2013. Talið á nýfráboðaðum tilburðum seinnu árinum hava verið hesi:

Ár	Fráboðanir
2014	1
2013	4
2012	2
2011	2
2010	2
2009	0
2008	1
2007	1
2006	1
2005	0
2004	0
2003	1
2002	0
2001	1
2000	6
1999	2
1998	3

Í 2014 var eingin deyðatilburður fráboðaður orsakað av tuberklum (ein í 1992, einasti tilburður seinastu 22 árinum).

-- o 0 o --

9. VIRKSEMI VIÐVÍKJANDI UMHVØRVI

9.1. Kirkjugarðar

Landslæknin viðgjørdi ikki nakað mál um kirkjugarðar í 2014 (tvey í 2013, tvey í 2012).

9.2. Mál um at umhvørvisgóðkenna virki

Í 2014 vóru 7 mál um at umhvørvisgóðkenna virki (10 í 2013, 12 í 2012).

-- o 0 o --

Avrit frá kvf.fo

10. EFTIRLIT VIÐ HEILSUVERKINUM

10.1. Røktarheim, heimarøkt, sálarsjúku- og handikappøkið

Eftir avtalu við Almannaverkið hava síðani 2004 verið framdar eftirlitsvitjanir á øllum røktarheimum fyri gomul, búfelagsskapum fyri gomul, heimarøktaraeindum, búfelagsskapum fyri sálarliga sjúkum, røktaríbúðum fyri sálarliga sjúkum, røktaríbúðum fyri brekaðum, búfelagsskapum fyri brekaðum, fyribils íbúðartilboðum til brekað og dagtilboðum, har heilsufakligar uppgávur verða røktar fyri borgarar. Miðað hevur verið ímóti, at eftirlit vórðu framt á hvørjum stað annaðhvørt ár. Tilsamans 87 støð hava higartil verið í skipanini, 34 ellis- og røktarheim (6 eindir) og 53 sambýlið, stovnar og umlættingartilboð innanfyri sálarsjúku- og handikappøkið (10 eindir). Við ársbyrjan í 2015 steðgaði skipanin orsaka av umleggingum.

Eftirlitini eru avtalað frammanundan, so at leiðarar og medarbeiðarar hava móguleika fyri at luttaka og tosa um viðurskiftini á arbeiðsplássinum, har vitjað verður.

Endamálið við eftirlitunum er at virka fyri, at heilsufakligu viðurskiftini fyri búfólk/brúkarar eru í lagi, og at galdandi lógir og leiðbeiningar verða hildnar, men fevna ikki um trivnaðin hjá búfólkunum sum heild. Normering, útbúgving ella faklig samanseting av starvsfólkum eru ikki fevnd av eftirlitinum. Mett verður, um reinførisviðurskifti eru nøktandi við atlit til at fyrbygja heilsuligar trupulleikar, her uppií smittandi sjúkur. Tosað verður um, hvørji tiltøk eru sett í verk síðani seinasta eftirlit og mógulig tilmæli. Sonja Aasted, sjúkrarøktarfrøðingur, stendur fyri eftirlitinum, og eftir hvørt eftirlit verður skrivað ein frágreiðing, ið send verður til stovnin og Almannaverkið. Almannaverkið hevur orðað og endurskoðað fleiri reglugerðir, m.a. viðv. at skjalprógva - og handfara heilivág, sum leypanði verða settar í verk á teimum ymsu stovnunum.

Í 2014 vóru 51 eftirlitsvitjanir (21 í 2013). Sum heild vóru viðurskiftini nøktandi, og staðfestast kundi eitt økt tilvit til tess at tryggja, at heilivágur verður handfarin á fullgóðan hátt. Í sambandi við eftirlitini í 2011 vóru serliga givin tilmæli um at handfara heilivág og at skjalprógva handfaringina. Umframt hetta varð tosað um lóggávuna viðvíkjandi rættarstöðu sjúklinga á eftirlitunum til tess at tryggja, at rættindi búfólksins/brúkara viðvíkjandi sjálvsavgerðarætti og tagnarskyldu hjá starvsfólki vóru sambært reglunum. Harumframt vóru spurningar um ábyrgd, førleikar og uppgávubýti hjá starvsfólkunum umrødd. Eftirlitið tilmælir í nøkrum førum, sum eitt nýtt tiltak, at stovnarnir gera eina virkisætlan til tess at tey heilsufakligu viðurskiftini gerast som góð sum tilber.

10.2. Eftirlit við heilsustarvsfólki

Í 2014 vóru tvey mál viðvíkjandi eftirliti við heilsustarvsfólki (einki í 2013, ein í 2012).

10.3. Eftirlit við viðgerðarfyriskipanum

Í 2014 vóru 12 mál viðvíkjandi eftirliti við viðgerðarfyriskipanum (ordinationstilsyn) (seks í 2013, sjeý í 2012).

10.4. Førleikaeftirlit

Í 2014 var eitt mál viðvíkjandi førleika hjá heilsustarvsfólki (ein í 2013, ein í 2012).

10.5. Mál viðvíkjandi løggildum heilsustarvsfólki við 75 ára aldur

Landslæknin viðgjørði í 2014 trý mál viðvíkjandi rættinum hjá løggildum heilsustarvsfólki til sjálvstøðugt virki við 75 ára aldur.

Avrit frá kvf.fo

10.6. Yvirlit yvir búfólk á ellis-/røktarheimum og búfelagsskapum v.m. fyri eldri.

Búfólk á ellis-/røktarheimum eftir kyni, aldri og øki pr. 14. maj 2014						
Kyn/aldur	Norðuroya	Eysturoyar	Streymoyar og Vága	Sandoyar	Suðuroyar	Ialt
Menn						
18 - 66	3	-	1	1	1	6
67 - 74 -	2	2	9	-	1	14
75 - 79 -	2	6	19	-	2	29
80 - 84 -	5	5	25	1	3	39
85 +	10	10	55	1	7	83
Tilsamans	22	23	109	3	14	171
Kvinnur						
18 - 66	-	1	3	-	-	4
67 - 74 -	1	5	5	-	2	13
75 - 79 -	4	5	16	-	3	28
80 - 84 -	5	11	31	1	5	53
85 +	32	32	129	6	21	220
Tilsamans	42	54	184	7	31	318
Tilsamans						
18 - 66	-	-	-	-	-	-
67 - 74 -	3	7	14	0	3	27
75 - 79 -	6	11	35	0	5	57
80 - 84 -	10	16	56	2	8	92
85 +	42	42	184	7	28	303
Tilsamans	64	77	293	10	45	489

Kelda: Hagstova Føroya

Búfólk á búfelagsskapum eftir kyni, aldri og øki pr. 14. maj 2014

Kyn/aldur	Norðuroya	Eysturoy	S.streymoy	Norðstr.og Vága	Sandoy	Suðuroy	Ialt
Menn							
18 - 66	0	1	0	0	0	0	1
67 - 74 -	0	0	0	0	0	1	1
75 - 79 -	2	3	0	0	0	1	6
80 - 84 -	0	9	1	1	0	1	12
85 +	4	11	3	1	0	5	29
Tilsamans	6	24	4	2	3	8	49
Kvinnur							
18 - 66	-	-	-	-	-	-	1
67 - 74 -	2	2	0	0	1	0	5
75 - 79 -	3	9	1	0	0	1	14
80 - 84 -	4	5	1	1	1	1	13
85 +	9	37	9	4	7	9	74
Tilsamans	18	54	11	5	9	11	107
Tils.							
18 - 66	0	1	0	0	0	0	-
67 - 74 -	2	2	0	0	1	1	6
75 - 79 -	5	12	1	0	0	2	20
80 - 84 -	4	14	2	2	1	2	25
85 +	13	48	12	5	7	14	103
Tilsamans	24	78	15	7	12	19	156

Kelda: Hagstova Føroya

10.7. Sjúkrahússtarvsfólk í 2014

Yvirlit yvir sett størv á teimum føroysku sjúkrahúsunum						
	2009	2010	2011	2012	2013	2014
Læknar						
Landssjúkrahúsið	55,5	61,3	54,8	61,2	64,0	67,2
Klaksvíkar sjúkrahús	8,4	8,4	8,4	8,4	8,4	8,4
Suðuroyar sjúkrahús	4,0	4,0	4,0	4,0	4,0	4,0
Tilsamans	67,9	73,7	67,2	73,6	76,4	79,6
Sjúkrarøktarfrøðingar						
Landssjúkrahúsið	231,2	268,0	267,0	272,3	264,6	264,6
Klaksvíkar sjúkrahús	39,2	39,0	38,0	37,9	39,6	39,6
Suðuroyar sjúkrahús	22,0	22,0	22,0	22,0	22,0	22,0
Tilsamans	292,4	329,0	327,0	332,2	326,2	326,2
Heilsuhjálparar						
Landssjúkrahúsið	24,6	23,1	20,8	18,1	16,6	16,3
Klaksvíkar sjúkrahús	4,2	4,2	4,1	4,3	3,5	3,0
Suðuroyar sjúkrahús	4,0	4,0	4,0	4,0	4,0	6,1
Tilsamans	32,8	31,3	28,9	26,4	24,1	25,4
Heilsuatstøðingar						
Landssjúkrahúsið	41,6	41,2	41,0	39,1	37,8	38,9
Klaksvíkar sjúkrahús	4,4	4,4	4,1	3,6	3,8	3,8
Suðuroyar sjúkrahús
Tilsamans	46,0	45,6	45,1	42,7	41,6	42,7
Onnur røktarstarvsfólk						
Landssjúkrahúsið	10,6	10,9	10,2	11,6	9,6	10,4
Klaksvíkar sjúkrahús
Suðuroyar sjúkrahús
Tilsamans	10,6	10,9	10,2	11,6	9,6	10,4
Onnur heilsufaklig størv						
Landssjúkrahúsið	59,9	68,4	66,3	66,2	66,1	66,7
Klaksvíkar sjúkrahús	11,8	11,8	10,0	10,5	12,3	12,3
Suðuroyar sjúkrahús	12,0	12,0	10,0	10,0	10,0	10,0
Tilsamans	83,7	92,2	86,3	86,7	88,4	89,0

Kelda: Hagstova Føroya

10.8. Sett kommunulækna- og tannlæknastørv í 2014

	Norðoy	Eysturoy	Norðstreymoyar	Suðurstreymoy	Vágar	Sandoy	Suðuroy	I alt
Kommunulæknar	3	6	2	12	2	1	4	30
Tannlæknar	4	7	3	26	3	0	4	46
Privat tandlæknapraxis	2	1	1	20	2	0	2	27
Barnatannlæknar	2	1	1	6	1	0	2	12
Privat- /barnatannlæknar	0	6	2	0	1	0	0	8

Kelda: Hagstova Føroya

10.9. Kærum um løggild heilsustarvsfólk

Í 2014 vóru 21 kærumál viðvíkjandi fakliga virkseminum hjá løggildum heilsustarvsfólki. Kærumálini vórðu send til víðari viðgerðar í Patientombuddet í Danmark. Patientombuddet tekur endaliga støðu í málunum.

Talið av kærumálum seinnu árinum hevur verið:

Ár	Tal av kærum
2014	21
2013	21
2012	14
2011	8
2010	7
2009	16
2008	8
2007	11
2006	5
2005	11
2004	11
2003	12
2002	8
2001	4
2000	5
1999	8
1998	4
1997	9
1996	7

-- o 0 o --

11. APOTEKSVERKIÐ

11.1. Apoteksverkið 2014

Starvsfólk á teimum fyra apotekunum í Føroyum: Tjaldurs apoteki, Norðoya apoteki, Eysturoyar apoteki og Suðuroyar apoteki

Farmaceutar	15,5
Farmakonomar	49,9
Onnur starvsfólk	41,4
Næmingar	9
Tilsamans	115,8
Tal av handkeypssølum	22

Kelda: Landsapotekarin

11.2. Skrásetingarnevndin

Í skrásetingarnevndini viðvíkjandi heilivágstilbúnaði eru landsapotekarin, landsdjóralæknin og landslæknin. Í 2014 varð m.a. eitt mál viðvíkjandi djóraheilivágnum Trident viðgjørd.

11.3. Útflýggingarloysi

Í 2014 gav landslæknin í 53 førum læknum loyvi til at flýggja út heilivág, ið ikki er skrásettur, frá apotekunum (51 í 2013). Hetta virkseimið umsitur Sundhedsstyrelsen í Danmark, men av tí at føroyska heimastýrið hevur yvirtikið apoteksverkið, er danska heilivágslógin ikki galdandi her.

-- o 0 o --

12. ANNAÐ VIRKSEMI

12.1. Mál viðvíkjandi koyrikorti

Í 2014 gjørdi landslæknin tilmæli í 887 málum viðvíkjandi koyrikorti (808 í 2013, 983 í 2012)

12.2. Metingar av heilsustøðu

Landslæknin virkar sum ráðgevi hjá føroyskum myndugleikum, tá ið um ræður at meta heilsustøðuna í tænaðarmálum. Í 2014 vóru seks viðgjørd (10 í 2013) .

12.3. Gitnaðarmál

Tvey mál viðvíkjandi gitnaðartíð vórðu viðgjørd í 2014 (einki í 2013 og 2012).

-- o 0 o --

13. FÓLKAHEILSA – HEILSUUPPLÝSING

Embætið hevur í mong ár – fyrstu ferð í 1980 – lagt dent á týðningin av øktum og samskipaðum virksemini viðvíkjandi heilsuupplýsing, og í 1999 varð eitt lógaruppskot samtykt í løgtinginum um at seta á stovn fyriryrgingarráð.

Í 2008 varð heitið við lóg broytt til Fólkaheilsuráðið. Í ráðnum eru sjev limir, og formaður er Pál Weihe, yvirlækni, leiðari á deildini fyri arbeiðs- og almannaheilsu, sí annars heimasíðu ráðsins <http://www.folkaheilsa.fo>

Eisini verður víst til heilsulýsingar landslæknans fyri Føroyar viðvíkjandi árunum 1999 (bls. 32 og 37) og 2000 (bls. 31).

13.1. Yvirvekt

Til samanberingar av sjálvfráboðaðum BMI – fitimáti- í hinum Norðurlöndum verður víst á talvu á bls. 57 í árbók Nomeskos

Table 3.1.1 Self-reported obesity rate, population aged 15+, 2013

	Denmark	Faroe Islands	Greenland	Finland ¹	Iceland ²	Norway	Sweden
Age					18-79	16+	16+
Share of people with BMI > 30, Men	14	15		17	21	11	12
Share of people with BMI > 30, Women	14	12		16	23	9	11

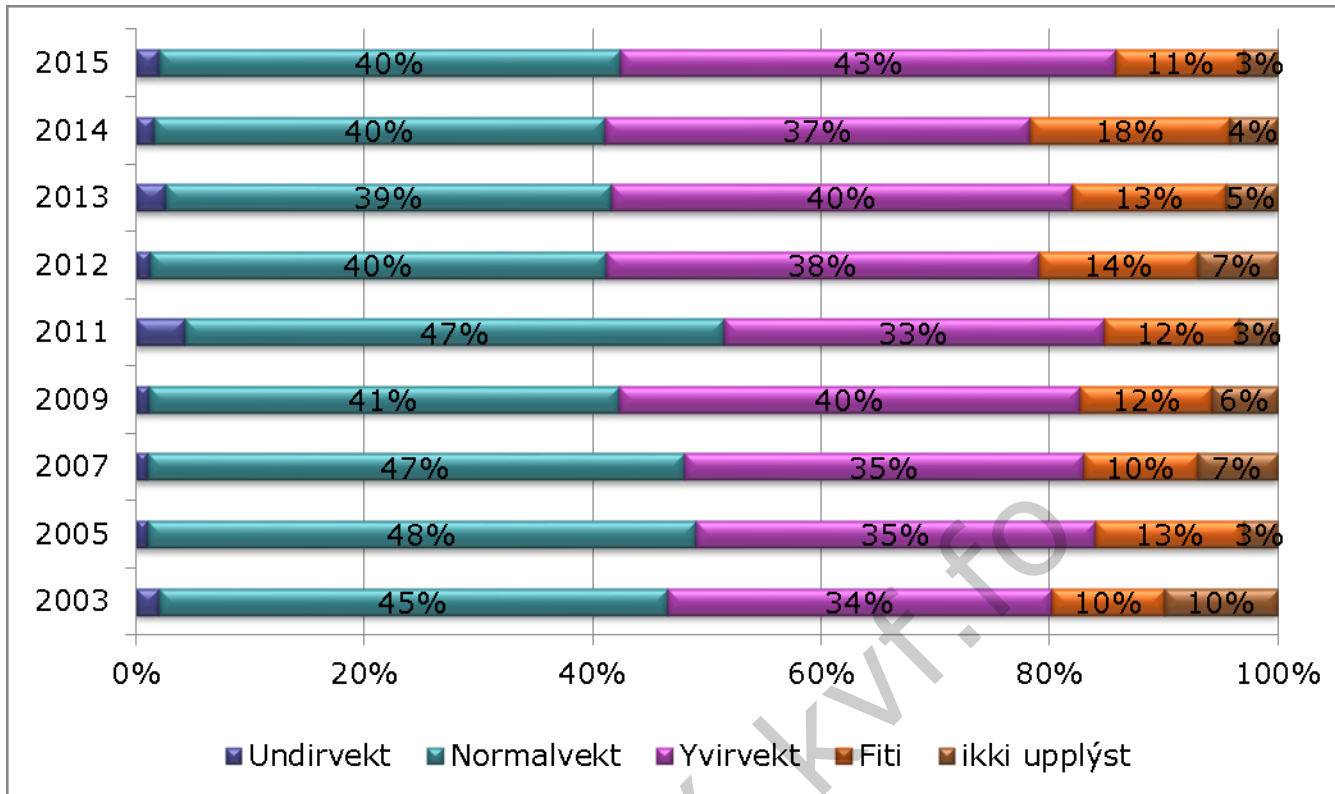
1 BMI >= 30 in per cent 2012

Source: DK, National Boards of Health; FO, The Public Health Council; IS, A national dietary telephone survey 2010-2011. A random sample of the Icelandic population 18-80 years, 2000 persons; FI, THL; Health Behaviour and Health among the Finnish Adult Population; SV, Statistics Sweden

Talvan á næstu síðu er frá eini Gallup Føroyar-kanning fyri Fólkaheilsuráðið í tíðarskeiðnum 10. til 18. aug. 2015. 531 tilvildarlíga útvaldir svargevar eldri enn 15 ár luttóku í kanningini. Sí eisini skilmarkingina av ásettu bólkunum niðanfyri:

	Undirvekt	Normalvekt	Yvir-vekt	Fiti
Gentur 15 ár	<17,5	<17,5-24,17	>24,17	>29,29
Dreingir 15 ár	<17,5	<17,5-23,60	>23,6	>28,6
Gentur 16 ár	<18,0	<18,0-24,54	>24,54	>29,56
Dreingir 16 ár	<18,0	<18,0-24,19	>24,19	>29,14
Gentur 17 ár	<18,25	<18,25-24,85	>24,85	>29,84
Dreingir 17 ár	<18,25	<18,25-24,73	>24,73	>29,70
K+M > 18 ár	<18,5	<18,5-25,0	>25,0	>30,0

BMI



Kilde:

Kelda: Fólkaheilsuráðið

13.2. Roykjarar

Dagligir roykjarar í prosentum eftir kyni í 2013 síggjast á talvuni í árbók Nomeskos . Talvan vísir, at Føroyar lógu hægstar, hvat ið viðvíkur talinum á dagligum roykjarum í prosentum í 2013, tá ið borið verður saman við øll hini londini.

Table 3.1.2a Percentage of daily smokers by gender 2013

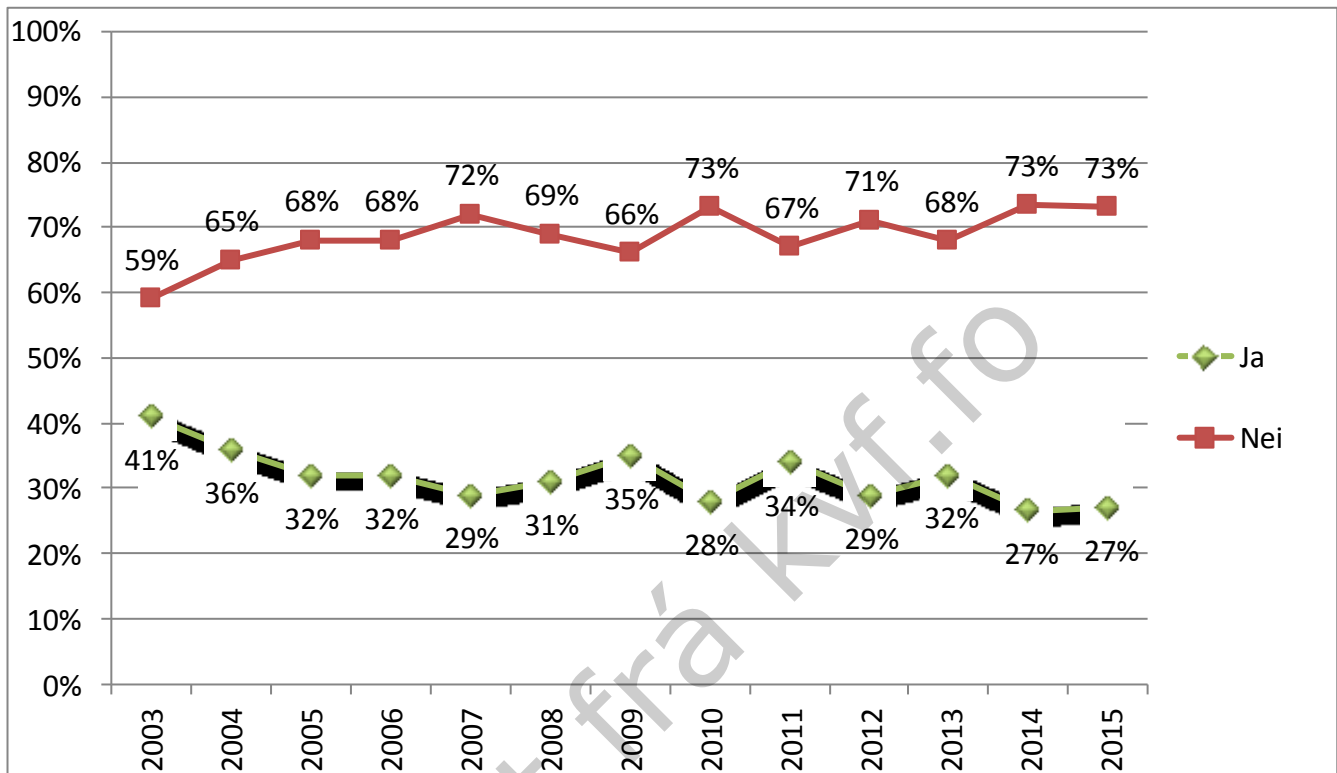
	Denmark	Faroe Islands	Finland	Iceland	Norway	Sweden
Age	16+	15+	15-64	15+	16-74	16-84
Smoking men as a percentage of men in the age group	17	27	19	11	14	10
Smoking women as a percentage of women in the age group	17	27	16	12	13	12

Source: DK, National Board of Health; FO, The Public Health Council; FI, THL; Health Behaviour and Health among the Finnish Adult Population 2011; IS, The Directorate of Health (from regular surveys on tobacco consumption); NO, National Directorate for Health and Social Welfare; SV, Statistics Sweden

Talvan niðanfyri er frá eini Gallup Føroyar-kanning fyri Fólkaheilsuráðið í tíðarskeiðnum 10. til 18. aug. 2015. 531 tilvildarlíga útvaldir svargevar eldri enn 15 ár luttóku í kanningini.

Roykir tú?

(Øll royking íroknað, eisini um viðkomandi bert roykir 2 ferðir um mánaðan).



Kilde: Fólkaheilsuráðið

13.3. Rúsdrekka

Salg af alkoholiske drikke på Færøerne - i liter 100% ren alkohol pr. indbygger 15 år og derover samt alle fra 2000 til 2014 (toldfrit salg ikke iberegnet)																
	2000	2001	2002	2003	2004	2005	2006	2007	2008	2009	2010	2011	2012	2013	2014	
15 år og derover	6,8	7,0	7,1	7,0	6,8	6,6	6,9	7,2	7,0	6,9	6,7	6,4	6,6	6,3	6,3	
Alle	5,2	5,3	5,4	5,3	5,2	5,1	5,3	5,6	5,4	5,4	5,3	5,0	5,2	5,0	5,0	

Talvan 3.1.4 í árbók Nomeskos á fylgjandi síðu vísir sølu av rúsdrekka í litrum av 100% reinum alkoholi pr. íbúgva 15 ár og eldri. Talvan sýnir, at sølan hevur verið óbroytt í Føroyum í tíðarskeiðinum 2000 – 2013, og at hon liggur á sama støði sum í Íslandi, Noregi, Svøríki og Álandi, men hon liggur lægri enn í Danmark, Grønlandi og Finnlandi.

Table 3.1.4 Sales of alcoholic beverages in litres of 100 per cent pure alcohol per inhabitant aged 15 years and over, 2005-2013

	Denmark	Faroe Islands	Greenland	Finland	Åland	Iceland	Norway	Sweden
2000	11.5	6.8	13.6	8.6	6.1	6.1	5.6	6.2
2005	11.3	6.6	12.1	10.0	6.6	7.1	6.4	6.6
2010	11.3	6.7	10.4	9.7	6.8	..	6.6	7.3
2013	9.4	6.3	8.8	9.1	6.8		6.2	7.4

Source: DK, FO, GL, IS, NO: The central statistical bureaus; FI & ÅL: THL; SV: The Public Health Agency of Sweden

Avrit frá kvf.fo

-- o 0 o --

Avrit frá kvf.fo