

Strandfaraskip Landsins

Grannskoðanarprotokoll frá 10. februar 2014

(Síða 57 – 87)

Viðvirkjandi ársroknskapinum 2013

AVRIT

1. Grannskoðan av ársroknskapinum fyri 2013.....	59
1.1 Inngangur.....	59
1.2 Niðurstøða um grannskoðanina og grannskoðanaráteking.....	59
1.3 Endamálið við grannskoðanini.....	60
1.4 Hvussu grannskoðanin verður lögð til rættis og gjørd.....	60
1.5 Grannskoðan í árinum.....	61
1.6 Grannskoðan í sambandi við at ársroknskapurin er gjørdur.....	61
2. Mannagongdir og innanhýsis eftirlitið.....	61
2.1 Fíggjarætlanarstýring.....	63
2.1.1 Játtanartilgongd.....	63
2.1.2 Fíggjarætlanartilgongd.....	64
2.1.3 Fíggjarætlanuppfylging.....	65
2.2 Roknskapareftirlit og -góðkenning.....	66
2.2.1 Alment um ásetingar og reglur um roknskap, eftirlit og góðkenning.....	66
2.2.1.1 Roknskaparreglugerð.....	66
2.2.1.2 Roknskapareftirlit og -góðkenning.....	67
2.2.2 Roknskapareftirlit og -góðkenning hjá SL.....	68
2.2.2.1 Roknskaparreglugerð.....	68
2.2.2.2 Innanhýsis eftirlit av mánaðarroknskapum.....	69
2.2.2.3 Góðkenning av mánaðarroknskapum.....	69
2.2.2.4 Mánaðaravsluttan.....	70
2.3 Inntøkur.....	72
2.4 Oljunýtsla skip.....	74
2.5 Eykatúrar.....	75
2.6 Yvurtíð og avspáking.....	75
2.6.1 Almennar ásetingar viðvíkjandi yvurtíð og avspáking.....	75
2.6.2 Innanhýsis ásetingar hjá SL um skráseting og avvikling av yvurtíð.....	76
2.6.3 Hagtøl fyri avspáking hjá SL.....	76
2.7 Sjúkrafrávera.....	77
2.7.1 Reglugerð hjá SL um fráveru.....	77
2.7.2 Hagtøl fyri fráveru.....	77
2.8 Fríir ágóðar.....	78
2.9 Tænastuskylda.....	78
2.10 Eftirlitisumhvørvi.....	78
3. Viðmerkingar og sundurgreiningar til ársroknskapin.....	79
3.1 Rakstrarroknskapur.....	80
3.1.1 Konta 11 – Lønir v.m.....	80
3.1.2 Konta 14 - Keyf av vørum og tænastum.....	81
3.1.3 Konta 15 – Keyf av útbúnaði, netto.....	82
3.1.4 Konta 16 – Leiga, viðlíkahald og skattur.....	82
3.1.5 Konta 21 – Søla av vørum og tænastum.....	82
3.1.6 Kiosk og Cafeteria.....	83

1. Grannskoðan av ársroknskapinum fyri 2013

1.1 Inngangur

Sum stovnsins valdu grannskoðarar hava vit greitt úr hondum ta lógarkravdu grannskoðanina av ársroknskapinum hjá 2013 fyri Strandfaraskip Landsins, SL. Vit hava í sambandi við grannskoðanina lisið leiðslufrágreiðingina.

Ársroknskapurin fyri 2013 visir fylgjandi ársúrslit, ogn tilsamans og útjavningarkontu:

	2013	2012
	t.DKK	t.DKK
Ársúrslit	-4.379	-906
Ogn tilsamans	23.383	20.550
Útjavningarkonta	820	-6.544

1.2 Niðurstøða um grannskoðanina og grannskoðanarátekning

Grannskoðanin hevur ikki givið orsök til fyrivarni ella ískoytisupplýsingar í grannskoðanarátekningini.

Um leiðslan góðkennir ársroknskapin sum hann fyriliggur, fara vit geva honum fylgjandi grannskoðanarátekning:

”Átekning á ársroknskapin

Vit hava grannskoðað ársroknskapin hjá Strandfaraskipum Landsins fyri roknskaparárið 1. januar - 31. desember 2013, við nýttum roknskaparátti, rakstrarroknskap, figgjarstøðu og notum. Ársroknskapurin er gjørdur í samsvari við lógina um landsins almenna roknskaparhald og tilhoyrandi kunngerð um roknskaparverk landsins o.t.

Ábyrgd leiðslunnar av ársroknskapinum

Leiðslan hevur ábyrgdina av at gera ein ársroknskap, ið gevur eina rættvísandi mynd í samsvari við lógina um landsins almenna roknskaparhald og tilhoyrandi kunngerð um roknskaparverk landsins o.t. Leiðslan hevur harumframt ábyrgdina av innanhýsis eftirlitinum, ið leiðslan metir skal til fyri, at ársroknskapurin kann gerast uttan týðandi skeivleikar, uttan mun til um skeivleikarnir standast av sviki ella mistøkum.

Ábyrgd grannskoðarans

Okkara ábyrgd er, við støði í grannskoðanini, at gera eina niðurstøðu um ársroknskapin. Vit hava grannskoðað samsvarandi altjóða standardum um grannskoðan og eftir øðrum ásetingum í føroysku grannskoðanarlóggávuni. Hetta krevur, at vit halda tey etisku krøvini og leggja til rættis og grannskoða fyri at fáa grundaða vissu fyri, at tað ikki eru týðandi skeivleikar í ársroknskapinum.

Grannskoðanin ber í sær, at gjørd verða tey grannskoðanararbeiði, sum skulu til fyri at fáa grannskoðanarprógv fyri upphæddum og upplýsingum í ársroknskapinum. Grannskoðarin metir um, hvat arbeiði skal gerast, herundir metir hann um vandan fyri týðandi skeivleikum í ársroknskapinum, uttan mun

til um skeivleikarnir standast av sviki ella mistøkum. Í váðametingini hevur grannskoðarin eisini innanhýsis eftirlitið í huga, ið skal til fyri at felagið kann gera ein ársroknskap, sum gevur eina rættvísandi mynd. Hetta verður gjørt fyri at leggja grannskoðanina til rættis eftir umstøðunum og ikki fyri at gera eina niðurstøðu um dygdina á innanhýsis eftirlitinum. Grannskoðanin ber eisini í sær, at mett verður um roknskaparhátturin, sum leiðslan nýtir, er hóskaði, um tær roknskaparligu metingar, sum leiðslan hevur gjørt eru rímiligar, og hvussu ársroknskapurin sum heild er gjørdur.

Tað er okkara fatan, at vit hava fingið nøktandi grannskoðanarprógv, ið kann vera grundarlag undir okkara niðurstøðu.

Grannskoðanin hevur ikki givið orsök til fyrivarni.

Niðurstøða

Tað er okkara fatan, at ársroknskapurin gevur eina rættvísandi mynd av stovnsins ognum, skyldum og fíggjarligu støðu pr. 31. desember 2013 og av úrslitinum av virksemlu stovnsins í roknskaparárinum 1. januar - 31. desember 2013 samsvarandi lógina um landsins almenna roknskaparhald og tilhoyrandi kunngerð um roknskaparverk landsins o.t.

Ummæli av leiðslufágreiðingini

Vit hava, sum ásett í lóggávuni, lisið leiðslufágreiðingina. Vit hava ikki gjørt annað í hesum sambandi, tá ið ársroknskapurin varð grannskoðaður. Út frá omanfyri standandi er tað okkara fatan, at upplýsingarnar í leiðslufágreiðingini eru í samsvari við ársroknskapin."

1.3 Endamálið við grannskoðanini

Í okkara dagfærdu byrjanarprotokoll á síðu 52 – 56 hava vit greitt frá endamálinum við grannskoðanini. Í hesum sambandi er eisini greitt frá ábyrgdarbýtinum millum leiðslu stovnsins og okkum. Grannskoðanin av ársroknskapinum fyrri 2013 er gjørd í samsvari við hetta.

1.4 Hvussu grannskoðanin verður lögð til rættis og gjørd

Grannskoðanin av ársroknskapinum hevur verið lögð til rættis og gjørd samsvarandi altjóða grannskoðanarstandardum og gældandi føroysku grannskoðanarlóggávu. Grannskoðanin skal tryggja, at ársroknskapurin ikki hevur týðandi skeivleikar og fevnir í høvuðsheitum um týðandi roknskaparpostar og økir, har váðin fyrri týðandi feilum eru størstur, herundir tær gjørdur roknskaparligu metingarnar.

Vit hava við støði í hesum lagt eina ætlan fyrri grannskoðanina við tí fyrri eyga at beina okkara arbeiði móti váðafullu økjunum. Vit hava eyðmerkt teir roknskaparpostarnar og tey økini, har tað eftir okkara fatan eru serligir váðar fyrri týðandi feilum og manglum í ársroknskapinum.

Roknskaparpostar, sum innihalda týðandi metingar ella týðandi ikki-vanafastar transaktiónir, hava havt serligt fokus. Grannskoðanin er gjørd við stakroyndum fyrri at kanna, um upplýsingarnar og tølini í ársroknskapinum eru røtt. Tað eru gjørdar greiningar, gjøgnumgongdir og metingar av mannagongdum, innanhýsis eftirlitsskipanum og eftirlitmannagongdum, umframt gjøgnumgongdir og metingar av bókingum og skjalfestingini av hesum.

Grannskoðanin hefur eisini met, um tann uppsetti ársroknskapurinn lýkur roknskaparásetingarnar í lóggávuni. Í hesum sambandi hava vit met um tann nýtta roknskaparháttin, roknskaparligu metingarnar hjá leiðsluni, umframt aðrar upplýsingar, sum leiðslan er komin við.

Grannskoðanin er gjørd lutvíst gjøgnum árið og lutvíst í sambandi við, at ársroknskapurinn er gjørdur.

1.5 Grannskoðan í árinum

Undir grannskoðanini í árinum hava vit gjøgnumgingið bókhaldið og skjalatilið, umframt útvaldar mannagongdir innan roknskaparligu økini í tann mun, vit hava met tað at vera neyðugt fyri grannskoðanina av ársroknskapinum.

Vit hava gjørt ófráboðað kassaeftirlit umborð á Smyrli í januar 2014 umframt Ternuni, Dúgvuni, Sam Rituni og Farmastøðini í Tórshavn í januar 2013. Eftirlitið staðfesti, at tøki peningurin var til staðar, og at skalprógvan var fyri øllum skrásetingum.

1.6 Grannskoðan í sambandi við at ársroknskapurinn er gjørdur

Grannskoðanin hefur, í sambandi við at ársroknskapurinn er gjørdur, verið grundað á arbeiðið í gjøgnum árið og hefur millum annað verið fevnt av eini greining av postunum í rakstrarroknskapinum saman við eini samanbering av rakstrarroknskapinum við figgjarætlanum og rakstrarroknskapum frá undanfarnum árum. Í gjøgnumgongdini av figgjarstøðuni hava vit sannført okkum um, at stovnurin hefur ognarrætt til ognirnar, um tær eru til staðar, og um tær eru væl og virðiliga virðismettar. Vit hava kannað, at tær skyldur, sum okkum vitandi áliggja stovninum, koma rætt fram í ársroknskapinum. Vit hava eisini kannað, at alment viðurkendur roknskaparháttur verður fylgdur, og at ársroknskapurinn gevur eina rættvísandi mynd av ognum og skyldum stovnsins, figgjarligu støðuni og av úrslitum av virksemlu stovnsins í roknskaparárinum.

Í samsvari við altjóða grannskoðanarstandardir og føroyska grannskoðanarlóggávu hava vit grannskoðað hendingar eftir roknskaparlok. Endamálið við grannskoðanararbeiðinum er at staðfesta, at týðandi hendingar eftir roknskaparlok verða upplýstar annaðhvørt í sjálvum roknskapinum, í leiðslufrágreiðingini ella í notunum til ársroknskapin.

2. Mannagongdir og innanhýsis eftirlitið

Sum liður í grannskoðanina av stovninum hava vit gjøgnumgingið tær skrásetingarskipanir og innanhýsis eftirlitsmannagongdir, sum hava týðning fyri roknskaparhald og figgjarstýring stovnsins. Gjøgnumgongdin hefur fyrst og fremst havt til endamáls at staðfesta, um skrásetingarskipanirnar viðvíkjandi roknskaparligum rørlum eru hóskandi lagdar til rættis, um hóskandi innanhýsis eftirlitsatgerðir eru settar í verk og virka sum ætlað.

Tað er okkara fatan, at stovnurin í ávísan mun hefur mannagongdir til gerð av ársroknskap, har innanhýsis eftirlitið virkar eftir ætlan. Tørvur er tó á dagføring av mannagongdum og innanhýsis eftirlitstiltøkum, soleiðis at hesi svara til veruligu arbeiðsgongdina hjá stovninum. Víst verður tó til

viðmerkingarnar um okkara fyrisitingarligu grannskoðan av ávísum økjum hjá stovninum niðanfyri. Vit vísa eisini til gjøgnumgongdina undir punkt 2.10 niðanfyri, har ertirlitsumhvørvið verður lýst nærri.

Umframt gjøgnumgongd av skrásetingarskipanum og innanhýsis eftirlitsmannagongdum í sambandi við grannskoðan av ársroknskapinum, hava vit, sambært avtalu við Vinnumálaráðið, eisini gjørt eina serstaka fyrisitingarliga grannskoðan av ávísum økjum hjá stovninum. Tann fyrisitingarliga grannskoðanin hevur ført til niðanfyri standandi viðmerkingar.

Tilv.	Øki	Staðfesting	Veikleiki
2.1.1	Játtanartilgongd	Fíggjarætlanarstýringin tekur støði í umbøn og ikki í játtaðari upphædd.	Trupult verður at stýra í mun til galdandi fíggjarkarm og reagera rættstundis uppá mógulig tiltøk, sum skulu fremjast fyr í halda seg til játtanina.
2.1.2	Fíggjarætlanartilgongd	"Budgettvegleiðingin" er ikki dagfærd síðani juni 2006, galdandi fyr rakstrarárið 2007, og hevur tí tørv á dagføring.	Hetta er brot á roknskapar reglugerðina og tryggjar ikki, at fíggjarætlanin fylgir málsetninginum hjá politiska myndugleikanum. Harumframt stendur stovnurin veikari í samskiftinum við politisku skipanina.
2.1.2	Fíggjarætlanartilgongd	Regluligir fundir í leiðslubókinum verða ikki hildnir og skjalfestir.	Regluligir fundir í leiðslubókinum skulu tryggja, at allir leiðarar hava neyðuga kunning og móguleika at koma til orðanna. Roknskaparliga gongdin og neyðug stig til at rækka settum málum eigur at vera eitt fast punkt á skránni.
2.1.3	Fíggjarætlanaruppfylging	Mánaðarligu roknskapirnir eru ikki rættvísandi.	Sera stór útsving í roknskapum frá mánað til mánað gera tað sera trupult at fylgja fíggjarligu gongdini á stovninum.
2.2.2	Roknskapareftirlit og góðkenning	Verandi roknskaparreglugerð samsvarar ikki heilt við veruligu arbeiðsgondirnar hjá stovninum.	Samsvar er ikki millum mennagongdir og veruligu arbeiðsgongdina, og er tí ikki egnað sum stýringsamboð.
2.2.2	Roknskapareftirlit og góðkenning	Ongar skrivligar innanhýsis mennagongdir eru fyr eftirkanning og góðkenning av mánaðarligu roknskapunum móttvegis stjóra.	Mennagongdir skulu tryggja, at arbeiðsgondirnar eru skjalfestar og koma í eina fasta legu.
2.2.2	Roknskapareftirlit og góðkenning	RGS er ikki brúkt eftir sínum endamáli í sambandi við roknskaparrapporteringar frá SL.	RGS er sentrala rapporteringsamboð landins og eigur at vera brúkt sum fyriskrið.
2.2.2	Roknskapareftirlit og góðkenning	Mennagongdir í sambandi við mánaðaravsluttan er ikki næktandi.	Mánaðarroknskapirnir vísa ikki rætta mynd. Hetta ger tað truplari at stýra. Bæði hjá myndugleikum og teimum, ið skulu brúka upplýsingarnar eftirfylgjandi.
2.8	Frilir ágóðar	Starvsfólk hava fría ferð til og frá arbeiði við rutum hjá SL.	Væntandi kontrolmóguleikar gera, at starvsfólk reelt mugu metast at hava móguleika at ferðast fritt við bussum og skipum í rutu hjá SL.

2.1 Fíggjarætlanarstýring

Endamálið við gjøgnumgongdini av økinum er at lýsa, hvussu stovnurin leggur fíggjarætlanir og fylgir hesum upp. Endamálið er eisini at kanna, um stýringin kann metast at vera egnað til at tryggja, at stovnurin heldur givnar fíggjarrammur, og um reglugerðir og vegleiðingar eru hildnar. Okkara arbeiði á hesum øki umfatar bert fíggjarárið 2013. Grundarlagið fyri gjøgnumgongdina av økinum er í høvuðsheitum:

- Almennu ásetingarnar um fíggjarætlanir og roknskap
- Avrit av innanhýsis fíggjarætlanum hjá SL
- Løgtingsfíggjarlóg, viðmerkingar frá fíggjarnevndarviðgerð og almennum játtanarreglum
- Samrøður við týðandi persónar í leiðslu og fíggjarumsiting

2.1.1 Játtanartilgongd

SL fekk eina rakstrarjáttan á 135,2 mió.kr. á fíggjarlógini fyri 2012. Harumframt fekk stovnurin eina eykajáttan á 12,2 mió.kr. orsakað av hækkingi oljuprísar, soleiðis at samlaða rakstrarjáttanin til SL var á 147,4 mió.kr. í 2012.

Í fíggjarlógini fyri 2013 eru játtaðar 139,0 mió.kr. til raksturin av stovninum. Utgangsstöðið fyri hesum er játtanin fyri 2012, sum er 135,2 mió.kr. Frátrekar eru niðurráðfestingarnar í 2012, herundir 3,5 mió.kr. vegna dokking av Teistanum, og aðrar uppá tilsamans 4,8 mio.kr. Afturat hesum koma uppráðfestingarnar í 2013, herundir 2,9 mió.kr. vegna nýggjar hvíldarreglur, og 9,2 mio.kr. vegna eyka oljunýtslu.

Sambært kunngerð til lóg um játtanarskipan landsins er rakstrarjáttanin ásett á høvuðskontustigi og sundurlíðað á undirkontur, herundir standardkontur. Henda sundurlíðing er vegleiðandi. Lønarkarmurin sambært standardkontu 11 kann tó bert frávikjast við loyvi frá landstýrismanninum treytað av, at samlaða játtanin heldur.

Á høvuðskontu 14, keyp av vørum og tænaðum, eru játtaðar 110,9 mió.kr. Týðningarmestu kostnaðarpostarnir á hesi kontu eru oljunýtsla og bygdaleiðir. Kontan dekkar tó eisini yvir keyp av øðrum kostnaðarvørum og tænaðum.

Stkt.	Tekstur	Endalig jattan 2012	Játtan 2013	Broyting
11.	Lønir v.m.	67.478	67.478	-
14.	Keyp av vørum og tænaðum	119.336	110.856	-8.480
15.	Keyp av útbúnaði, netto	3.519	3.519	-
16.	Leiga, viðlíkahald og skattur	14.008	14.008	-
17.	Avskrivningar o.a.	250	250	-
19.	Ymsar rakstrarútreiðslur	210	210	-
21.	Søla av vørum og tænaðum	-57.275	-57.275	-
	Tilsamans	147.526	139.046	-8.480

Játtanin á kontu 14 er minkað við eykajáttanini til olju 2012 og økt við prioriteringini 3,8 mió.kr. Tað vil siga, at øll broytingin í játtanini í mun til 2012 er tikin við her.

Tað er sostatt eingin ivi um, at játtanin, sum SL hefur fingið at halda seg til í 2013, er 139 mió.kr., óansæð at viðmerkingar í sjálvari fíggjarlógarviðgerðini kundu bent á nakað annað.

2.1.2 Fíggjarætlanartilgongd

Roknskaparreglugerðin fyri SL (sí umrøðu niðanfyri) vísir til árligu "budgetvegleiðingina" fyri SL. "Budgetvegleiðingin" er eitt stýringsamboð, ið fyriskrivar hvussu fíggjarætlanin hjá SL skal byggjast upp. "Budgetvegleiðingin" tekur støði í yvirskipaðu fíggjarpolitisku ætlanunum hjá politisku skipanini fyri komandi fíggjarár og ásetir, hvussu SL skal arbeiða fyri at rækka settu ætlanunum.

Vegleiðingin skal tí endurnýggjast hvørt ár við dagføringum av endamálsorðingum í mun til tær fyrirteytir, ið eru galdandi fyri viðkomandi fíggjarár. Vit hava fingið útflyggjað eitt eintak, dagfest 3. juni 2006 galdandi fyri árið 2007. Vit hava staðfest, at seinasta "budgetvegleiðingin" er gjørd til roknskaparárið 2007, og tekur støði í búskaparligu fyrirteytunum, sum vóru galdandi fyri fíggjarárið 2007.

Roknskaparreglugerðin er sostatt ikki hildin á hesum økinum.

Processvegleiðingin í tí útflyggjaða tilfarinum er eftir okkara fatan av eini slíkari dygd, at vit skulu mæla til, at hon verður nýtt sum grundarlag undir budgetarbeiðnum í komandi árum.

Vegleiðingin leggur upp til eina dynamiska tilgongd, har ein fíggjarætlan verður bygd upp frá botni av við støði í ætlanunum á einstøku deildunum. Deildarleiðararnir gera grundaðar ætlanir fyri virkseminum á hvør síni deild. Fíggjarætlanin verður síðani sett saman, og neyðugar tillagingar og raðfestingar verða gjørdar í mun til teir játtanarkarmar, ið politiskí myndugleikin hefur sett.

Tíðarætlan er ásett soleiðis, at SL kann hava eitt væl grundað uppskot til politiska myndugleikan at taka støðu til, samstundis sum SL kann fara inn í ein konstruktivan dialog, tá politiska skipanin setir fram krøv um sparingar og tillagingar.

Vegleiðingin ásetir harumframt, at leiðslubólkurin hefur regluligar fundir, bæði í sambandi við at budgettið verður gjørt og eftirfylgjandi í sambandi við uppfylgingar. Vit hava fingið upplýst, at samskiptið í leiðslubólkinum verður hildið eftir tørvi á einum óformligum støði.

Vit mæla til, at stovnurin hefur regluligar leiðslufundir, har fíggjarliga gongdin og budgettuppfylgingin er ein fastur partur á dagskránni. Tilfar frá fundunum eigur at verða skjalfest.

Vegleiðingin til at byggja upp fíggjarætlanir, fylgd upp av eini fastari mannagongd til at tryggja, at budgettið verður hildið, er eftir okkara fatan eitt gott stýringsamboð. Hetta til at tryggja, at fíggjarætlan og fíggjarjáttanar verða hildnar, og at neyðug stig kunnu takast í nóg góðari tíð, um trupulleikar stinga seg upp, antin við at sparingar verða settar í verk ella við at boðað verður frá á røttum stað til rætta tíð.

Sambært tí upplýsta verður vegleiðingin ikki brúkt í praksis.

Sambært tí upplýsta setir fíggjarleiðarin fíggjarætlanina upp eftir teimum upplýsingum, sum eru tøkar, tá arbeiðið verður gjørt. Tað kunnu verða stórar óvissur orsakað av viðurskiptum, har fíggjarligu fylgjurnar ikki

eru kendar, tá arbeiðið verður gjørt. Sum dømi um hetta, verða nevnd kostnaðir til dokking av skipum, og at bygdaleiðir vóru bjóðaðar út í 2013.

SL hefur í 2013 arbeitt við einari figgjarætlan á 143,6 mió.kr. Tá er hædd tikin fyri teimum kendu tølunum frá útbjóðingini av bygdaleiðum medio august 2013. Figgjarætlanin er 4,6 mió.kr. hægri enn játtanin á løgtingsfiggjarlógini. Figgjarætlanin verður býtt upp á 12 mánaðir við 12 eins stórum upphæddum kontu fyri kontu.

Hetta bendir á, at SL hefur stýrt eftir einari figgjarætlan, sum er 4,6 mió.kr. hægri enn játtanarkarmurin, sum løgtingið hefur samtykt fyri 2013. Vit hava ikki fingið fullvirknaða frágreiðing uppá hetta, og meta hetta ikki vera nøktandi.

2.1.3 Figgjarætlanuppfylging

Sambært tí upplýsta verður figgjarætlanin endurskoðað regluliga, og serliga tá ábendingar eru um, at hon ikki fara at halda. Hóast vit hava sett neyvari fyrspurningar hesum viðvíkjandi, hava vit ikki fingið neyvari upplýsingar um, hvussu hetta fer fram. Vit hava tó fingið ta fatan, at figgjarleiðarin tekur sær av hesum uppgávum sjálvur. Vit hava ikki fingið upplýsingar um, hvat samskipti er farið fram millum stjóran og figgjarleiðaran í hesum sambandi.

Sambært hagtølunum yvir ferðandi er ein greið ábending um, at flest ferðandi eru í summarmánaðunum, meðan talið av ferðandi er lægst í februar. Fráboðaðu roknskapartøluni endurspeгла tó ikki hesar broytingar í mun til árstíðirnar. Tvørturímóti eru sera stórar broytingar frá mánað til mánað, ið er trupul at greiða frá út frá árstíðum.

Fylgjandi uppgerð er tikin frá mánaðarligu uppgerðini frá FSL:

	2013	Játtan 2013	Munur	2013 Akk.	Játtan akk.	Játtan-nýtsla akkumulerað
Januar	9.149	11.587	2.438	9.149	11.587	2.438
Februar	11.852	11.587	-265	21.001	23.174	2.173
Mars	26.796	11.587	-15.209	47.797	34.762	-13.036
Apríl	15.256	11.587	-3.669	63.053	46.349	-16.704
Mai	13.239	11.587	-1.652	76.292	57.936	-18.356
Juni	2.216	11.587	9.371	78.508	69.523	-8.985
Juli	15.506	11.587	-3.919	94.014	81.110	-12.904
August	290	11.587	11.297	94.304	92.697	-1.607
September	14.600	11.587	-3.013	108.904	104.285	-4.619
Oktober	12.294	11.587	-707	121.198	115.872	-5.326
November	10.163	11.587	1.424	131.361	127.459	-3.902
December	9.651	11.587	1.936	141.012	139.046	-1.966
Per13	2.887	-	-	143.899	139.046	-4.853
Tilsamans	143.899	139.046	-1.966	143.899	139.046	-4.853

Talan er um innrapporteraði tøl, og tey stemma tí ikki heilt við endaliga roknskapin. Yvirlitið vísir, at tað eru sera stórar broytingar í staðfestum roknskapartølum frá mánað til mánað. Við verandi játtan hefur SL umleið 11,6 mió.kr. tøkar mánaðarlíga. Hetta sæst ikki aftur í mánaðarligu roknskaparfrásagnunum, ið svinga úr ongari nýtslu til 26,8 mió.kr. mánaðarlíga.

Sambært figgjarleiðaranum er mannagongdin tann, at kostnaðir til dokkingar verða kostnaðarførdar leypanði, og tá arbeiðið er liðugt, verður avroknað um millumrokningina við Gjaldstovuna. Hetta saman við stórum broytingum í skrásettum inntøkum frá mánað til mánað ger, at einstøku mánaðarroknskapirnir geva rættiliga stór avvik, bæði einsæris og í mun til játtan.

Út frá hesum er tað sera trupult at meta um, hvussu árið sum heild fer at hilmast, um ikki innrapporteraðu tøluni verða fylgd upp við frágreiðingum, ið lýsa broytingarnar. Tað verður eisini sera trupult at fyrihalda seg til, um játtanin fyri árið kemur at halda.

Vit mæla til, at mánaðarligu roknskapirnir verða gjærdir soleiðis, at teir geva eina rætta mynd av gongdini, soleiðis at hesir kunnu vera grundarlag undir metingunum um, hvørt gongdin fylgir lögdu ætlanunum ella ikki.

2.2 Roknskapareftirlit og –góðkenning

Endamálið við gjøgnumgongdini av økinum er at lýsa, hvussu SL fremur eftirlit og góðkenning av mánaðarligu roknskapinum hjá stovninum, og um SL fylgir almennu ásetingunum um eftirlit og góðkenning av mánaðarroknskapinum. Grundarlagið fyri gjøgnumgongdina er í høvuðsheitum:

- Almennu ásetingarnar um roknskap, eftirlit og góðkenning
- Tilfar viðvíkjandi innrapportering, herundir mannagongdir og innrapporteringar v.m.
- Samrøður við týðandi persónar í leiðslu og figgjarumsiting

Vit hava kannað innrapporteringar fyri tíðarskeiðið januar – desember 2013. Okkara kanning umfatar ikki innrapporteringar áðrenn og eftir hetta tíðarskeiðið. Tað skal viðmerkjast, at frá 1. januar 2014 verður SL ein partur av Búskaparskipan Landsins, BSL, á Gjaldstovu Føroya. SL hevur tó enn egna skipan til ferðaseðlar, inntøkur og skuldarar, men skulu hesar mánaðarliga tvínnast saman við BSL. Hetta merkir tí, at mannagongdin viðvíkjandi innrapportering verður munandi broytt.

2.2.1 Alment um ásetingar og reglur um roknskap, eftirlit og góðkenning

Rakstrarætlanin hjá SL er tikin við á figgjarlógini, og tí er roknskaparhaldið hjá stovninum umfatað av løgtingslóg nr. 33 frá 23. mars 1994 um landsins almenna roknskaparhald v.m. (roknskaparlógin).

2.2.1.1 Roknskaparreglugerð

Sambært roknskaparlógini skal SL gera eina reglugerð um roknskaparhaldið á stovninum. Hon skal gerast samsvarandi reglum, sum landsstýrið ásetir. Figgjarmálaráðið hevur í februar 2001 sent út eitt rundskriv við vegleiðing um, hvussu roknskaparreglugerðin skal verða gjærd.

Til at tryggja eina skipaða roknskapargóðkenning kann vera neyðugt, at stovnurin hevur eina innanhýsis góðkenningar mannagongd, sum eisini skal verða lýst í roknskaparreglugerðini.

Tað áliggur stovnsleiðaranum at gera og dagføra eina roknskaparreglugerð, sum ásetir, hvussu roknskaparhaldið á stovninum er fyriskipað. Stovnsleiðarin skal ansa eftir, at roknskaparreglugerðin við

ábyrgdar- og heimildarreglum verður hildin. Stovnsleiðarin skal tryggja, at tey, sum arbeiða á roknskaparøkinum, hava næktandi fakligan førleika at røkja uppgávuna, og at starvsfólkini verða kunnað um innihaldið í reglugerðini. Aðalráðið skal góðkenna roknskaparreglugerðina, sum skal verða send Føroya Gjaldstovu og roknskapargrannskoðanini til kunningar.

2.2.1.2 Roknskapareftirlit og -góðkenning

Allir stovnar, hvørs játtan er tikin við á játtanarlóg, hava skyldu at nýta BSL. Stovnarnir skulu lata skipanini upplýsingar og eftirkanna tað tilfarið, teir fáa úr skipanini, samsvarandi teimum reglum, ið Fíggjarmálaráðið hevur ásett í vegleiðingum o.ø.

Í kunngerð nr. 22 frá 14. mars 2007 um roknskaparverk landsins o.t. er ásett, at aðalráðini og aðrir javnsettir myndugleikar skipa roknskaparhaldið á sínum øki undir yvirskipaðu ásetingunum. Aðalráðini og aðrir javnsettir myndugleikar hava eftirlit við, at reglurnar um roknskaparverkið verða hildnar, og at fingnar verða til vega neyðugar upplýsingar at nýta til innanhýsis roknskapareftirlit, framløgu av tíðarskeiðsroknskapum og at gera landsroknskapin. Fylgir roknskaparhaldið ikki tí, sum er fyrisett, eigur aðalráðið at taka stig til at fáa viðurskiptini í rættlag.

Aðalráðini og teir stovnar, sum hoyra undir tey, skulu leggja fram roknskap samsvarandi teimum reglum, sum Fíggjarmálaráðið hevur ásett. Játtanarroknskapir verða gjørdir fyri hvønn mánað, hvørt ískoytistíðarskeið og fyri fíggjarárið (ársroknskapur).

Sambært kunngerðini um roknskaparverk landsins skulu aðalráðini og aðrir javnsettir myndugleikar (eftir reglum, sum Føroya Gjaldstova hevur ásett) góðkenna roknskapir mótvegis Fíggjarmálaráðnum, viðvíkjandi eignum virksemi og virkseminum hjá teimum stovnum, sum hoyra undir hesar stovnar. Roknskapargóðkenningin er lögð í eina elektroniska skipan nevnd RGS, har stovnsleiðarin góðkennir sín roknskap mótvegis aðalráðnum, og aðalráðið góðkennir mótvegis Fíggjarmálaráðnum.

Sum liður í góðkenningini skal eftirlit vera við, um ogn og skuld og nýtslan av veittum játtanum er gjørd rætt upp, at ikki verður farið út um játtanina, og um tær í reglugerðini ásettu mannagongdir eru hildnar. Í hesum sambandi verður mett um, hvørt játtanarnýtslan er rímlig samsvarandi virksemi stovnsins í farna tíðarskeiði, og um ogn og skuld eru rímlig til støddar.

Hvønn mánað góðkennir stovnsleiðarin sín roknskap við at vátta, at ásettu mannagongdirnar í roknskaparreglugerðini eru hildnar, og at alt er stemmað av, sum ásett í roknskaparreglugerðini. Stovnsleiðarin vátta:

1. At játtanin fer at halda
2. At roknskapurin er rættur, hermillum at skrásetingarnar eru:
 - a. Fullfíggjaðar, t.e. at allar skrásetingar og hendingar, sum skulu vera skrásettar, eru skrásettar, og at tað liggja ikki týðandi upphæddir óbókaðar, sum hava við sær, at roknskapurin ikki gevur eina rætta mynd
 - b. Neyvar, t.e. at upphæddir og aðrar dátur, sum viðvíkja skrásetingum og hendingum, eru bókaðar rætt
3. At samsvar er millum egnar búskaparskipanir og BSL

Stovnar, ið hava egna búskaparskipan, skulu sum liður í roknskapargóðkenningini vátta, at skrásetingarnar í BSL eru í samsvari við skrásetingarnar í egnari búskaparskipan.

Umframt omanfyri standandi váttar stovnsleiðarin við árslok eisini, at allar ognir, skyldur og trygdir eru skrásettar í roknskapi landsins. Fyri at stovnsleiðarin skal kunna vátta mánaðarligu roknskapirnar, er neyðugt við skipaðum eftirliti á stovninum fyri at tryggja, at allar inntøkur og útreiðslur eru bókaðar og rætt tíðaravmarkaðar.

Í stýrisskipanini eru ásetingar um, at t.d. útreiðslur mugu ikki verða hildnar, eru tær ikki heimilaðar í játtanini, tá avgerð verður tikin. Um neyðugt, eigur stovnsleiðarin at seta tiltøk í verk, um fortreytirnar fyri játtanum og lønarkarmi eru broyttar, so tær t.d. ikki fara at halda. Hetta kann eisini gerast í eini viðmerking til mánaðarligu roknskapargóðkenningina í RGS, har hann greiður frá, um neyðug tiltøk eru sett í verk fyri at játtanin verður hildin.

Stovnsleiðarin skal tryggja, at allar inntøkur og útreiðslur eru bókaðar, og at tað er bókað í røttum tíðarskeiði. Hetta verður millum annað gjørt við at tryggja, at allar rokningar eru sendar til kundar, at allir kassar verða uppgjørdir, og at øll kontuavrit av bankum og kreditorum verða avstemmað.

Við støði í góðkenningunum frá stovnsleiðaranum góðkennir aðalstjórin og landsstýrismaðurin síðani greinaroknskapirnar mótvegis Figgjarmálaráðnum.

2.2.2 Roknskapareftirlit og –góðkenning hjá SL

Við grundarlagi í roknskaparreglugerðini, mannagongdum og samrøðum við týðandi persónar í leiðsluni hava vit kannað, hvussu SL hevur lagt til rættis mánaðarliga roknskapareftirlitið, og hvussu mannagongdirnar eru viðvíkjandi góðkenning av roknskapunum.

2.2.2.1 Roknskaparreglugerð

SL hevur eina reglugerð um roknskaparhaldið hjá stovninum. Vit hava fingið upplýst, at roknskaparreglugerðin er seinast dagförd í 2009. Eftir okkara fatan er hendan grundleggjandi gjörd samsvarandi rundskrivinum frá 1. februar 2001, men er á ávísam økjum nakað tunn.

Roknskaparreglugerðin inniheldur ásetingar um tær mannagongdir viðvíkjandi roknskapi, eftirliti og góðkenningum, sum rundskrivið serliga tekur fram. Viðvíkjandi eftirliti av rakstrarjáttanini verður í reglugerðini víst til árliku “budgetvegleiðingina” fyri SL, og at frávik millum nýtslu og játtan skulu verða tikin upp á regluligum figgjarætlanarfundum. Viðvíkjandi góðkenning av játtanarroknskapi, so skal figgjarleiðarin eftirkanna og góðkenna mánaðarliga játtanarroknskapin mótvegis stjóranum sambært innanhýsis mannagongd. Stjórin góðkennir mánaðarliga játtanarroknskapin mótvegis aðalráðnum í skipanini til roknskapargóðkenning, RGS.

Sambært ásetinginum skal VMR góðkenna roknskaparreglugerðina, sum skal verða send Føroya Gjaldstovu og roknskapargrannskoðanini til kunningar. Eisini hevur stovnsleiðarin ábyrgdina av at dagføra reglugerðina, sum ásetir, hvussu roknskaparhaldið á stovninum er fyriskipað. Vit hava ikki fingið staðfest, at VMR hevur góðkent verandi roknskaparreglugerð.

Arbeitt hefur verið í eina tíð at fáa SL til at vera ein part av Fíggjarskipan Landsins, og avgjørt er, at hetta skal gerast við gildi frá 1. januar 2014. Í hesum sambandi verður tí tørvur á dagføring av roknskaparreglugerðini.

Vit mæla til, at roknskaparreglugerðin hjá SL skjótast gjørligt verður dagførd og góðkend av VMR, so hon samsvarar við veruligu arbeiðsgongdina hjá stovninum, nú hann er blivin partur av Fíggjarskipan Landsins.

2.2.2.2 Innanhýsis eftirlit av mánaðarroknskapum

Í roknskaparreglugerðini hjá SL er ásett, at fíggjarleiðarin eftirkannar og góðkennir mánaðarliga játtanarroknskapin mótvegis stjóranum sambært innanhýsis mannagongd. Vit hava staðfest, at SL ikki hevur nakra niðurskrivaða mannagongd, har fíggjarleiðarin eftirkannar og góðkennir mánaðarliga roknskapin mótvegis stjóranum, men vit hava eftirfylgjandi fingið eitt notat, sum greiðir frá, hvussu hetta arbeiðið verður gjørt.

Vit hava fingið upplýst, at hvønn mánað verður tryggjað, at bókhaldið er dagført, soleiðis at allar skrásetingar, sum skulu skrásetast, eru skrásettar við rættari upphædd og í røttum tíðarskeiði. Í sambandi við okkara eftirlitsvitjan á stovninum í desember 2013 staðfestu vit, at bókhaldið pr. 30. november ikki var dagført, og at fleiri rokningar ikki vóru váttadar í innanhýsis work-flow skipanini. Tá rokningarnar "hanga" óváttadar í skipanini, verða tær heldur ikki bókaðar, og koma tí heldur ikki við í roknskapin. Bert við einum mánaðarligum dagførdum roknskap í móguleiki fyri einum neyvum eftirliti við nýtsluni, soleiðis at neyvar framskrivningar kunnu gerast av rakstrinum. Á henda hátt kann stovnurin reagera í nóg góðari tíð uppá móguliga meirnýtslu í mun til rakstrarjáttanina á fíggjarlógini.

Vit mæla til, at SL ger skrivligar mannagongdir fyri, hvussu fíggjarleiðslan eftirkannar og góðkennir mánaðarliga roknskapin mótvegis stjóranum, og at hesar verða partar av roknskaparreglugerðini.

2.2.2.3 Góðkenning av mánaðarroknskapum

Hvønn mánað góðkennir stovnsleiðarin sín roknskap við at vátta, at ásettu mannagongdirnar í roknskaparreglugerðini eru hildnar, og at alt er stemmað av sum ásett í roknskaparreglugerðini. Roknskapargóðkenningin verður framd í RGS.

Stovnsleiðarin váttar:

1. At játtanin fer at halda
2. At roknskapurin er rættur
3. At samsvar er millum egnar búskaparskipanir og BSL

Vit hava kannað innrapporteringarnar í RGS fyri tíðarskeiðið januar 2013 – desember 2013. Fráboðanirnar framganga av talvuni niðanfyri.

Mánaður	Samsvar ok?	Roknskapur rættur?	Játtan heldur?	Viðmerking	Fráboðað
Jan.	Ja	Ja	Ja		
Feb.	Ja	Ja	Ja		
Mars	Ja	Ja	Ja		
Apríl	Ja	Ja	Ja		
Mai	Ja	Ja	Ja		
Juni	Ja	Ja	Ja		
Júlí	Ja	Ja	Ja		
Aug.	Ja	Ja	Nei	VMR er fráboðað um möguligt hall við ársenda	9. okt. 13
Sept.	Ja	Ja	Nei	VMR kunnað um frávik	7. nov. 13
Okt.	Ja	Ja	Nei	Frávik er fráboðað til VMR	10. des. 13
Nov.	Nei	Ja	Nei	Fyrivarni um viðurskipti áðrenn starvsseting	20. jan. 14
Des.	Ja	Ja	Nei	Fyrivarni um viðurskipti áðrenn starvsseting	3. feb. 14

Tá elektroniska skipanin RGS er grundarlagið undir figgjarligum rapporteringum og samskipti í hesum sambandi millum VMR og SL, hava vit lagt áherðslu á at lýsa samskiptið í hesari skipan. Vit hava í sambandi við okkara kanning fingið ábendingar um, at eitt ávíst samskipti hesum viðvíkjandi eisini hevur verið uttanum RGS. Vit hava spurt um hetta og hava fingið innlit í ávís skjøl, men hava ikki fingið vissu fyri einum fullfiggjaðum yvirleti. Tí kunnu vit ikki gera eina ítøkiliga niðurstøðu hesum viðvíkjandi.

Vit mæla til, at ásetingarnar um fráboðanir verða fylgdar, soleiðis at alt samskipti millum VMR og SL viðvíkjandi figgjarviðurskiptum og játtanarroknskapum fer fram umvegis elektronisku skipanina RGS. Onnur tilvísingarskjøl eiga at verða skjalfest í journalskipanini.

Viðvíkjandi spurninginum, um hvørt roknskapurin er rættur, og um samsvar er millum egna búskaparskipan og BSL, verður víst til okkara gjøgnumgongd undir punkt 2.2.2.4 niðanfyri viðvíkjandi mánaðaravsluttan. Viðvíkjandi spurningunum, um játtanin fer at halda, verður víst til okkara gjøgnumgongd av økinum fyri budget og budgetuppfylgning undir punkt 2.1.3, har hesi viðurskipti vera nærri lýst.

2.2.2.4 Mánaðaravsluttan

Sum ein part av góðkenningini skal stovnsleiðarin hvønn mánað vátta, um samsvar er millum egna búskaparskipan og millum BSL.

SL hevur egna búskaparskipan, sum stovnurin mánaðarliga rapporterar til BSL. Mannagongdin fyri innrapportering frá egnari búskaparskipan yvir til BSL er í høvðusheitum hendan:

- Allar saldur á standard roknskaparkontustøði í BSL fyri stovnsnummarið 108020 hjá SL verða lisnar yvir í eitt rokniark frá ársbyrjan og fram til og við tann mánaðin, sum uppgjørt verður fyri, t.d. januar - november.

- Í BSL letur aftur hvört tíðarskeið eftir innrapportering, og möguleiki er ekki at bóka aftur í tíðina, og ein ov sein bóking verður bókað í núverandi opna tíðarskeiði.
- Búskaparskipanin hjá SL er opin, so allt árið er eitt tíðarskeið, har tað ber til at bóka aftur í tíðina fyrri árið. Tað er dagfestingin av bókingini, sum avgerð hvønn mánað bókingin hoyrir til.
- Dokkingar av skipum eru lögjáfittanir, men verða fyrribils bókaðar á rakstrarkontur sum kostnaðir. Tá arbeiðið er liðugt, og avrokningin er komin í rættlag, so verður hetta avroknað yvir eina millurokning í figgjarsløðuni, og samlaði kostnaðurin verður bókaður aftur úr rakstrinum.

samanbering, serliga av hesum orsökum:

Vit kunnu sostatt stöðfesta, at samsvar ikki er millum egna búskaparskipan og BSL. Hetta er ein trupul

mynd av, hvussu samsvarið er millum búskaparskipanina hjá SL og BSL.

Innrapportering er gjord fyrri tíðarskeiðið 12-2013 til FSL tann 9. januar. Í tíðarbilinum millum hesa dagfesting og til Navision verður stongt í samband við grannskodan, verða bókaðar fyrri 2,7 mió.kr. í kostnaði. Tølini í talvuni omanfyri stemma tí ikki við endaliga roknskapin fyrri 2013, men geva eina greiða mynd av, hvussu samsvarið er millum búskaparskipanina hjá SL og BSL.

Mánaður	BSL	Egin skipan	Munur	Munur í alt
jan-13	9.127	15.666	6.539	6.539
feb-13	11.831	19.995	8.164	14.704
mar-13	26.770	17.729	-9.041	5.663
apr-13	15.236	13.455	-1.781	3.882
mai-13	13.218	2.952	-10.266	-6.385
jun-13	2.195	9.878	7.683	1.299
jul-13	15.485	11.022	-4.463	-3.165
aug-13	268	10.349	10.081	6.916
sep-13	14.578	12.706	-1.872	5.043
okt-13	12.272	9.917	-2.355	2.688
nov-13	10.120	9.364	-756	1.932
des-13	9.629	10.390	761	2.693
Tilsamans	140.729	143.422	2.693	

Vit hava kannað, hvussu samsvarið er millum búskaparskipanina hjá SL og BSL, og framgongur av talvuni niðanfyri:

- Allar saldur verða lissnar inn í eitt rokniark úr egnari búskaparskipan umvegis eina kontubrugv frá ársbyjan og fram til og við tann mánaðin, sum uppgejrt verður fyrri, t.d. januar - november.
- Stáni verður munur á saldum stöðfestur, og broytingarnar svara so til tað tíðarskeið, sum skal innrapportera, t.d. november.
- Roknskapartølini hjá stovninum verða javnað í rokniarkinum fyrri avsetingar, t.d. lønir, olja, bygðaleiðir. Hetta verður gjørt orsakað av, at innrapporteringin fer fram so töluga í eftirfylgjandi mánaði.
- Rapportering verður latin til BSL umvegis teldupost við viðhertum rokniarki.
- Gjaldstovan innlesur mánaðin í BSL.
- Eftir at gjaldstovan hevur innlesið mánaðin í BSL, fer stovnsleiðarin inn í RGS og góðkennur mánaðarroknskapin.

- Roknskapartælini í búskaparskipani hjá SL verða broytt við avsetingum til t.d. lönir, olju, buSLeiðina, áðrenn stovnurin innrapporterar fyri tíðarskeiðið.

Tað skal viðmerkjast, at 2013 hevur verið nógv merkt av dokkingum og útbjóðingum.

Samanborið verður tí á ymiskum grundarløgum, og hetta halda vit verða sera óheppi, og vil gera fíggarstýringina torførari.

Grundleggjandi meta vit, at tað eigur at vera gjørligt hjá SL at brúka egna búskaparskipan til innrapportering við innroknaðum avsetingum/metingum, og at lukka mánaðin í hesi skipan samstundis, sum tað blívur innrapporterað til BSL. Hetta krevur millum annað:

- At mannagongdir og kekklistar verða gjørd og sett í verk
- At bókhaldið er dagført við bæði inntøkum og útreiðslum
- At neyðugar avsetingar og tíðaravmarkingar verða gjørdar í búskaparskipanini hjá SL av t.d. lønum, olju, bygdaleiðum hvønn mánað. Hetta eru ofta afturvendandi avsetingar, har eldri mánaðir kunnu brúkast sum grundarlag fyri hesum
- At kostnaðir fyri íløgur, so sum dokkingar, ikki vera bókaðar umvegis raksturin, men verða fyríbils bókaðar yvir fíggarstöðuna, inntil hesar verða gjørdar upp

Frá 1. januar 2014 verður SL ein partur av BSL, men SL hevur tó enn egna skipan til ferðaseðlar, inntøkur og skuldarar, sum skulu tvinnast saman mánaðarlíga í BSL. Hetta merkir tí, at mannagongdin viðvíkjandi innrapportering verður munandi broytt. Hóast hetta meta vit tað vera týðningarmikið at fáa innført omanfyri nevndu punktir í sambandi við mánaðavsluttan.

Mánaða- og ársroknskapir eru samansettir av partsroknskapum fyri ymsu fyrisitingarligu økini, og vera fyrisitin av ymiskum fólki. Endamálið við eini fastari mannagongd í sambandi við mánaðaravsluttan er at tryggja, at øll roknskaparøkini eru lokað og avstemmað rætt, eins og at arbeiðið verður gjørt í so góðari tíð, at roknskaparleiðslan hevur møguleika at rapportera áðrenn freistina.

Tað er umráðandi, at hetta fer fram eftir eini fastari skipan, soleiðis at øll, ið eru við, vita hvat tey skulu gera og nær. Til at tryggja hetta er neyðugt at gera eina mannagongd, sum ásetir ábyrgdarøkið, hvat tilfar skal handast, og seinasta freist fyri at arbeiðið skal vera liðugt. Hetta fyri at tryggja, at roknskapurin er fullkomin, tá hann verður sendur viðkomandi myndugleikum. Møguleiki skal eisini verða fyri, at starvsfólk kunnu skiftast um uppgávnar soleiðis, at bókhaldið er dagført, hóast talan t.d. er um feritíð o.a.

Vit mæla tí til, at stovnurin broytir mannagongdirnar í sambandi við mánaðaravsluttan sum omanfyri tilskilað, fyri at tryggja, at samsvar altíð er millum egna búskaparskipan og BSL.

2.3 Inntøkur

Umleið 65% til 70% av inntøkunum hjá SL, frároknað játtan, stava frá sølu av ferðaseðlum. SL hevur í nógv ár nýtt Buscom skipanina til skráseting av inntøkum frá ferðaseðlasølu. Talan er um eina gamla skipan, sum nú er í so ringum standi, at innlesing av skrásettum inntøkum er ein stórus trupulleiki. SL er tí í eini tilgongd, ið skal útfasa Buscom skipanina og seta í verk eina nýggja skipan til at stýra inntøkunum frá

ferðaseðlasølu. Nýggja skipanin nevnd FARA er tikin í brúk fyri Bygdaleiðir, meðan hon væntandi verður tikin á oyggjaleiðum á vári 2014.

Nýggja skipanin til at stýra sølu av ferðaseðlum eru desentralar eindir, ið samskifta sjálvvirkandi við høvuðsskipanina via fartelefónnetið. Høvuðsskipanirnar eru staðsettar á farstøðunum og undir varðveitslu av SL. Busseigaramir ið hava sáttmála við SL, hava ferðaseðlamaskinurnar um hendi og samskifta við bussførararnar á einstøku rutunum.

Á høvuðsskipanini eru ferðaætlanir og prísir upprættað. Tá bussførari innritar seg, skrásetur maskinan, at ein vakt er byrjað, og hvønn bussførara talan er um. Sæla fer fram við inntasting á maskinuna og útflyggjing av ferðaseðli. Tá vaktin endar og bussførarin útritir seg, sendir maskinan automatiskt uppgerðirnar inn til høvuðsskipanina. Hvørki bussførarar ella busseigarin hava ávirkan á hetta.

Avrokning fer fram millum busseigara og førara. Avrokningin millum SL og busseigarann verður gjørd upp sum nettoavrokning, tvs. sáttmálaupphædd frátrekt inntøkur frá ferðaseðlasølu.

Sáttmálarnir við busseigararnar eru uppbygdir soleiðis, at automatiskt innsendu uppgerðirnar frá ferðaseðlamaskinunum eru grundarlag undir inntøkuføringunum. Busseigararnir fáa sölupeningin, og inntøkurnar verða móttroknaðar í avrokning til bussførararnar. Um ferðaseðlainntøkan minkar, veksur avrokningin samsvarandi. Bókhaldsliga verður útgangsstøðið tikið í útskriftunum frá ferðaseðlaskipanini, sum samstundis er grundarlag undir avrokningum, har inntøkur frá ferðaseðlasølu verða móttroknaðar í sáttmálaupphædd.

Bussleiðirnar eru útveittar, og SL keypir tænastruna frá veitarum í form av koyrdum tímum eftir eini fastlagdari ætlan.

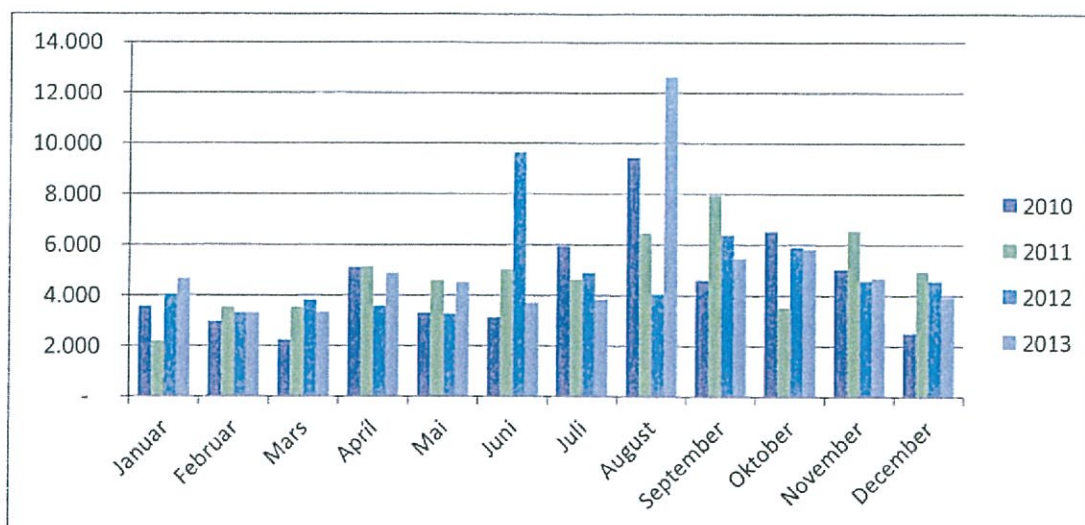
Veitararnir hava einki við sølu at gera, og tí bert áhuga í at spara kostnaðir, og annars fáa sölupeningin frá bussførarunum. Soleiðis, sum skipanin er skrúvað saman, er eingin, ið hevur áhuga í meirsølu.

Buscom hevur verið í nýtslu á øllum ferðaseðlagastrøðum í árinum. Ferðaseðlaskipanin í bussunum er við ársenda 2013 skift, meðan Buscom er í brúki umborð á skipunum, og verður tað eina tíð enn.

Buscom er ein gomul skipan, ið ikki samskiftir elektroniskt sjálvvirkandi. Í staðin fyri kort og pinnkotur hava veitararnir fysiskar lykklar, ið læsa maskinurnar upp, og modulir, ið skulu latast inn og avlesast fysiskt. Skipanin er gomul og verður ikki viðlíkahildin av veitarunum longur.

Avlesing av modulum er vorðin ein so stórir trupulleiki, at skipanin kann ikki metast at vera álfandi longur. Tað er ikki møguligt at avstemma skrásettar inntøkur úr bókhaldinum við skrásetingarnar í Buscom. Hetta kann ikki metast at vera nøktandi. Fíggarleiðslan hevur tó ásett annað eftirlit, soleiðis at inntøkurnar, sambært Buscom og bókhald, kunnu samanberast.

Inntøkurnar seinastu 4 árinum sýnast at liggja á sama stigi. Gongdin dekkar tó yvir stór útsving mánað til mánað. Inntøkurnar seinastu 4 árinum bytt á mánaðir kunnu lýsast soleiðis:



Hagtöl yvir ferðafólk vísa, at ferðaseðlasølan er størst í summarmánaðunum. Skrásetingarnar í bókhaldinum benda á, at sølan í meðal er størst í august og september. Uppá okkara fyrispurning hevur roknskaparleiðsølan upplýst, at stóru sveiggini í summarmánaðunum eru orsakað av, at talan er um feritíð, og at faktureringin fyri tænastruvingar í juli verður útsett til august.

Hóast hetta kann tað undra, at inntøkurnar fyri august sveiggja frá 4 mió.kr. í 2012 til yvir 12 mió.kr. í 2013. Vit eru ikki komin nærri eini staðfesting av, um aðrar orsøkir eru til hetta. Eftir okkara fatan er tað ikki nøktandi, at fakturar ikki verða sendir rættstundis orsakað av feriu.

2.4 Oljunýtsla skip

Í niðanfyri standandi framganga dagfærdar útrokningar yvir oljunýtslu til framdrátt av skipunum hjá SL, samanborið við realiserað tøl úr roknskapunum (øll akkumulerað tøl í túsund).

	Útrokning 2013			Samb. roknskapi			Útrokning 2012			Samb. roknskapi		
	litrar	kr/l.	kr. tils.	litrar	kr/l.	Kr. tils.	litrar	kr/l.	kr. tils.	litrar	kr/l.	Kr. tils.
Tungolja	6.434	4,80	30.884	6.847	4,58	31.360	7.072	5,15	36.421	7.096	5,13	36.403
Brennolja	2.731	6,40	17.480	2.509	6,30	15.808	2.401	6,60	15.847	2.323	6,61	15.358
Smyriolja	23	50,00	1.152			1.158	23	50,00	1.152			3.360
			48.364			48.326			52.267			55.121

Anm: nýtslan er roknað út frá bókaðum kostnaði og upplýsingum um meðalprís.

Minninýtslan av tungolju er á 5.043 t.DKK. Munurin kemur partvíst av, at færri litrar eru brúktir í 2013 enn í 2012, hetta stendst av færri sigldum túrum, tekniskum umleggingum, meðan ein prislækking á kr. 0,52 fyri liturin í meðal fyri árið eisini hevur ført minnikostnað við sær.

Brúktir eru umleið 180 tús. litrar av brennolju meiri í 2013 enn í 2012. Hinvegin ger prislækking á kr. 0,31 í meðal í árinum, at kostnaðurin fyri 2012 heldur sær á sama stigi í 2013 sum í 2012.

Uppsetingun vísir, at nýtslan av smyrji- og hydraulikkolju økist við 2.202 t.DKK. Út frá tí tilfari vit hava havt til taks ber ikki til at koma hesi meirnýttslu nærri. Alt í alt hevur SL nýtt umleið 6.795 t.DKK minni til olju í 2013 enn í 2012.

2.5 Eykatúrur

Sambært tí upplýsta verða eykatúrur við skipum bert gjørdir í sambandi við serlig tiltøk, ella um skipini verða leigað til serflutning, so sum sjúkraflutning el. líkn. Í báðum førum er talan um inntøkudekkað virksemi, antin við ferðaseðlasølu ella við, at leigarin endurrindar SL kostnaðin av hesum.

Koyrdur busstímar eru reguleraðir eftir sáttmála við veitararnar. Hesir innihalda ásetingar um, at teir skulu útvega eitt ávíst tal av koyrdum tímum fyri ein ávísan krónusats. Sáttmálarnir taka hædd fyri, at eftirspurningurin eftir koyring kann broytast upp til +/- 20% av teimum tímum, ið veitararnir binda seg til at veita.

Um tað skuldi hent, at farið verður um marguna, skal sáttmálin endurskoðast. Tað er sambært tí upplýsta ikki hent enn. Um fergur verða brúktar til serflutning, kann tað hava við sær fylgjubroytingar í ferðaaætlanum hjá øðrum leiðum og harvið útloysa tørv á eykabussum. Hetta verður avroknað innanfyri karmarnar á verandi sáttmálum.

Eykatúrur annars verða ikki gjørdir, uttan so, at teir verða eftirspurdur til flutning av skúlabørnum v.m. Hetta er inntøkudekkað virksemi, tá kostnaðurin til hetta verður kravdur inn frá avvarðandi kommunu ella øðrum myndugleika.

Sambært tí tilfari vit hava havt atgongd til og teimum samrøðum, vit hava havt við fyrisitingina á SL kann ikki staðfestast, at kostnaðir til eykatúrur hava tyngt raksturin hjá SL í týðandi mun.

2.6 Yvurtíð og avspáking

Endamálið við gjøgnumgongdini av økinum er stutt at lýsa ásetingarnar viðvíkjandi yvurtíð og avspáking, og hvussu gongdin í yvurtíð og avspáking hevur verið. Yvurtíð er serliga viðvíkjandi skipunum, og tí umfatar gjøgnumgongdin bert yvurtíð hesum viðvíkjandi.

2.6.1 Almennar ásetingar viðvíkjandi yvurtíð og avspáking

Yvurtíð og avspáking eru ásett í sáttmálanum við avvarðandi yrkisfeløg. Talan er serliga um sáttmálar við manningarfeløgini, herundir millum annað skipara- og navigatørfelagið og maskinmeistarafelagið.

Í sáttmálanum við maskinmeistarafelagið verður millum annað ásett, at er talan um fleiri tímar enn normtíð eftir sáttmálanum, verða teir samsýntir sum meirarbeiði. Tímalønin verður roknað sum ársløgn/2080. Um meirarbeiðstímar verða avspákaðir, verður hvør meirarbeiðstími roknaður sum 1,225 tími. Í sáttmálanum er eisini ásett, at skipsleiðslan avger saman við manningarsamskiparanum og lønardeildini, um manning kann vera á landi til avspákingar uttan fyri vanligu vaktarskipanina. Frítíð skal fráboðast í minsta lagi 3 vikur, áðrenn farið verður í frítíð.

2.6.2 Innanhýsis ásetingar hjá SL um skráseting og avvikling av yvirtíð

Skrásetingin av tímum fer fram á skipinum í einum rokniarki. Allir tímaseðlar verða góðkendir av skipara ella øðrum ábyrgdarpersóni og verða síðani eftirhugdir av lønarumsitara. Allir ikki útgoldnir tímar verða skrásettir í rokniarki og bókaðir saman við lønini í viðkomandi mánaði.

Viðkomandi, sum skal avspáka, sendir góðkent oyðublað inn til manningarsamskiparan, sum skrásetir hetta. Manningarsamskiparin kannar síðani, um hetta letur seg gera viðvíkjandi avloysarum o.ø., og boðar viðkomandi frá aftur. Útgjald, avspáking ella feria verða skrásett í tímaseðli hjá viðkomandi persóni. Tá tímaseðilin verður sendir til lønaravgreiðsluna, verða tímarnir skrásettir í skipanini, sum síðani verður bókað saman við lønini.

Meirtímar verða uppspardið við millum annað skeiðsvirksemi, dokking av skipum, frávikum av ferðaætlanum vegna illveður, teknisk brek, skipsvenjingar o.a. Lógarkravad skeið mugu takast í frívíku, har manningin hevur rætt til løn. Tað er serliga undir dokking av skipum, at nógvir meirtímar verða skrásettir. Um mett verður, at tað fíggarliga loysir seg betur fyri stovnin at lata manningina gera dokkingararbeiðið, heldur enn at útveita tænastruna, verður hendan loysnin vald. Roknskaparliga verður skyldug avspáking javnað hvønn mánað yvir raksturin.

Stovnurin er byrjaður uppá at endurmeta mannagongdir og reglur fyri innanhýsis viðgerð av yvirtíð. Ein tilgongd er byrjað, har greiðar ásetingar verða gjørdar, um hvussu farast skal fram, tá úrtíð skal gerast upp. Vit hava fingið fyrsta útkast fyri eina komandi reglugerð, sum ásetir, hvussu sjófólk umborð á skipunum, og starvsfólk, ið starvast á landi, skulu fyrihalda seg, tá tey halda summarfrí og ynskja avspáking.

2.6.3 Hagtøl fyri avspáking hjá SL

Vit hava fingið upplýsingar frá fíggarleiðsluni um gongdina í avspákingarsaldu. Talvan niðanfyrir vísir gongdina í avspákingarsaldu fyri árinum 2009 – 2013.

	31/12-09	31/12-10	31/12-11	31/12-12	31/12-13
Avspákingarskylda	2.331	3.059	2.740	2.712	2.624
Indeks	100	131	118	116	113

Skyldan hevur verið rímilliga jøvn einstøku árinum, men í 2010 vaks skyldan nakað vegna dokking av Smyrli. Talvan niðanfyrir vísir avspákingarskylduna býtt uppá skip o.a.

Skip	Skylda pr.	
	31/12-13	Prosentbýti
Smyril	1.422	54%
Teistin	167	6%
Ternan	326	12%
SAM	147	6%
Ritan	123	5%
Skeivir halgidagar	8	0%
Skeið o.a.	433	17%
Tilsamans	2.624	100%

Sum talvan vísir, so stendur Smyril fyri meira enn helminginum av salduni. Viðmerkjast kann, at tilsamans er talan um yvir 15.000 tímar, har meira enn helvtin starvar frá 2011 og eldri tíðarskeiðum.

Tað er okkara fatan, at SL hefur nøktandi mannagongdir fyri skráseting, útrokning og avvikling av avspákingum. Sáttmálarnir við manningarfeløgini gera tað trupult at fáa avviklað gamla avspáking, men gongdin vísir, at skyldan spakuliga minkar. SL er eisini í lýtuni í gongd við at endurmeta mannagongdir og innaneftirlitið á økinum.

2.7 Sjúkrafrávera

Endamálið við gjøgnumgongdini av økinum er stutt at lýsa ásetingarnar viðvíkjandi sjúkrafráveru hjá SL, og hvussu gongdin í sjúkrafráveruni hefur verið.

2.7.1 Reglugerð hjá SL um fráveru

Stovnurin hefur eina reglugerð frá oktober 2009 viðvíkjandi fráveru. Reglugerðin umfatar tó ikki tey, sum starvast umborð á strandfaraskipunum ella í vaktarætlanum, har aðrar reglur eru galdandi.

Í sambandi við sjúku vísir reglugerðin til ásetingarnar í Starvsmannalógini, umframt ásetingarnar hesum viðvíkjandi í øðrum sáttmálum. Reglugerðin ásetir eisini, at øll starvsfólk á SL, sum av eini ella aðrari orsök ikki møta til arbeiðis, skulu boða avvarðandi deildarleiðara frá, um tey ikki møta.

2.7.2 Hagtøl fyri fráveru

Vit hava fingið upplýst, at SL ikki hefur skrásetingar av hagtølum fyri sjúkrafráveru áðrenn 1. januar 2013. Vit hava fingið niðanfyri standandi hagtøl fyri 2013, býtt út á leiðirnar.

Leið	Sjúkra-dagar 2013	Manning	Dagar í sigling	Manningardagar	Sjúka í % av manningardøgum
Smyril	874	24	362	8.688	10%
Teistin	275	6 + 1	362	2.534	11%
Ternan	87	5	362	1.810	5%
Sam	170	4	362	1.448	12%
Rítan	8	3	362	1.086	1%
Síldberin	36	3	362	1.086	3%
Tilsamans	1.450			16.652	

Smyril og Teistin standa fyri meira enn 67% av sjúkradøgnum í 2013. Vit hava fingið upplýst, at sjúkradagarnir umborð á Smyrli í 2013 skyldast serligar umstøður. Tað er eisini á hesum leiðum, at vit síggja størst sjúku í % av manningadøgum. Trupulleikin er, at ein avloysari skal umborð, hvørja fer onkur er sjúkur, tí av trygdarávum skal skipið verða fult mannað. Stovnurin roknar við, at kostnaðurin vegna sjúkradagar hefur verið umleið 1,5 mió.kr. í 2013.

Hvíldarreglurnar seta krøv til økta hvíld og viðføra, at SL missir tæka arbeiðstíð til viðlíkahald av skipum, og má tí keypa sær hesar tænastruttanfrá. SL hevur ikki ítøkiligar uppgerðir um kostnaðin orsakað av hvíldarreglunum.

2.8 Fríir ágóðar

Sum ein ágóði hava starvsfólk á SL, sambært serligari reglugerð, fingið rætt til at ferðast ókeypis til og frá arbeiði við bussum og skipum í rutu hjá SL. Til hetta hava starvsfólkini fingið tillutað eitt kort at vísa fram í sambandi við ferðaseðlasølu. Á kortinum stendur navn og føðingardagur hjá viðkomandi starvsfólki. Kortið kann brúkast bæði í bygdaleiðum og oyggjaleiðum, og eru eisini galdandi fyri bílar.

Nógv fólk koyra bussarnar fyri bygdaleiðir, sum saman við starvsfólkunum í kioskunum á skipunum, mugu metast at hava sera avmarkaðan møguleika at staðfesta, at ferðirnar eru í tráð við reglugerðina. Í gomlu Buscom skipanini eru starvsfólkaferðir ikki skrásettar serskiit, meðan nýggja FARA-skipanin skrásetir hesar ferðir, og tað verður møguligt at síggja, hvønn ferðaseðilin er útskrivaður til, nær og á hvørjari leið. Tað merkir, at fyrisitingin á SL við nýggju skipanini fær møguleika fyri uppfylgjandi eftirliti við, um reglugerðin verður hildin. Ein møguleiki, sum ikki er í dag.

Hetta merkir, at starvsfólk hjá SL mugu metast reelt at hava óavmarkaðan møguleika at nýta flutningmøguleikar SL's uttan kostnað.

Vit mæla til, at leiðslan tekur støðu til, um hesin møguleikin framhaldandi skal vera í gildi, og hvussu hetta fyrisitingarlíga skal skipast.

2.9 Tænastruttan

Landið hevur á tíkið sær flutningsskyldu við fólk og farni innanoyggja við lögtingslóg nr. 82. frá 15. mai 2001 um fólk- og farmaflutning. Flutningsskyldan er definerað í § 2, har tað stendur, at landið hevur skyldu at skípa fyri nøktandi sjóvegis flutningi og nøktandi landvegis fólkaflytningi, har tað hevur stóran samfelagsligan týdning. SL røkir flutningsskylduna landsins vegna.

Lógin fastleggur ikki, hvat skal skiljast við hesi skyldu, annað enn at flutningstænastruttan skal vera nøktandi. Hugtakið "nøktandi" er ikki nágreinað í lógini, og vit hava einki at hanga eina tulking á.

Tað er tí nærliggjandi at vísa til fíggarlógargjáltanina sum útrykk fyri, hvat lögtingið meinar er nøktandi tænastruttan við flutningi. Vit kunnu soleiðis ikki koma við einum ítøkiligum svari uppá, hvussu flutningsskyldan verður røkt nøktandi annað enn við árlígu gjáltanum á lögtingsfíggarlógini.

2.10 Eftirlitisumhvøvi

Eftirlitisumhvøvið fevnir um tær fatanir, tilvitan og tiltøk, ið leiðslan hevur til innaneftirlit, hvørji tiltøk eru sett í verk, hvussu og í hvønn mun tey vera mett at vera neyðug í dagliga rakstrinum av stovninum. Eftirlitisumhvøvið byrjar hjá ovastu leiðsluni, og skal fremja ein jaligan hugburð móttvegis innaneftirliti, har øll virka við til, at roknskaparhaldið er ført fyri at skapa álitandi fíggarlígar upplýsingar til røttu tíð.

Av givnum orsökum hefur fráfarni stjórin ekki verið til staðar, meðan grannskoðanin av ársroknskapinum fyrir 2013 er farin fram. Stovnurin hefur verið leiddur av settum stjórum, sum ekki taka avgerðir longri enn teirra avmarkaða setanartíð.

Vit kunnu tí ikki gera nakra niðurstøðu um, hvørja ávirkan ovasta leiðslan hefur havt í hesum sambandi. Tó hava vit nakrar ábendingar um, hvussu støðan á stovninum er hesum viðvíkjandi.

Á vitjan í desember 2013 staðfestu vit, at skjøl hingu í roknskaparskipanini, uttan at hesi vóru váttað av rætta ábyrgdarpersóni, at lønarbókingar og avstemmingar ikki vóru gjørðar á næktandi hátt í fleiri mánaðir, at neyðugar uppgerðir yvir dokkingar v.m. ikki vóru tøkar, og at kreditoravstemmingar ikki eru gjørðar á næktandi hátt.

Tá grannskoðanin av ársroknskapinum eftir status byrjaði, lögdu vit ein lista fyri roknskaparleiðsluna við tí tilfari, vit skuldu brúka til grannskoðanina. Ásett var tíðarfreist fyri, nær tilfarið skuldi vera tøkt, um grannskoðanin skuldi kunna verða liðug til ásetta tíð.

Vit máttu staðfesta, at hesar freistir ikki hava verið hildnar í næktandi mun, og at neyðugar mannagongdir hava ikki verið í gildi á øllum økjum. Tilfar annars hefur ikki verið tøkt, og er gjørt í takt við, at vit hava spurt eftir tí. Uppá ítøkiligar fyrispurningar hava vit soleiðis fingið tilfar sendandi heilt upp til freistina fyri, nær okkara arbeiði skuldi verið liðugt. Vit hava somuleiðis greitt frá økjum, har mannagongdirnar ikki eru næktandi í hesi protokoll. Í onkrum á hesum økjum eru mannagongdir gjørðar uppá okkara fyrispurning.

Uttanhýsis grannskoðanin er ikki partur av innaneftirlitinum á SL. Tað er tí ikki næktandi, at slíkt tilfar verður framleitt uppá okkara fyrispurning. Tað er tí okkara fatan, at eftirlitisumhvørvið á SL til tíðir ikki hefur verið á einum næktandi støði.

Vit skulu mæla til, at tann, ið tekur við stjórarvinum tekur stig til at tryggja, at neyðugar mannagongdir verða dagfærðar, og at hugburðurin í organisatiónini í mun til at arbeiða við innaneftirliti í praksis verður mentur.

Vit hava eisini staðfest, at einstøku roknskaparligu økini verða fyrisitin av einstøkum persónum, uttan at møguligt er at avloysa fyri hvønn annan í sambandi við m.a. sjúku ella feriu. Vit hava omanfyri víst á, at dygdin í roknskaparrapporteringunum er merkt av hesum. Hetta ger eisini, at roknskapararbeiðið verður óneyðuga ólígiligt og harvið kundí verið meiri kostnaðareffektivt.

Hinvegin er tað okkara fatan, at stovnurin í høvuðsheitum lýkur krøvini um innheinting av tilboðum í sambandi við størri innkeyp.

3. Viðmerkingar og sundurgreiningar til ársroknskapin

Ársroknskapurin er settur upp sambært kontuskipan landsins. Hetta merkir millum annað, at skilt verður ikki millum íløgur og rakstrarkostnað, soleiðis at skilja, at bæði íløgur og rakstrarkostnaður verða førd beinleiðis yvir raksturin. Íløgurnar verða vístar sum ein stjálvstøðugur postur undir kontu 15. Í fíggjarstøðuni verða bert peningakontur og aðrar lætt umsetiligar ognir vístar á ognarsíðuni. Íløgur í skipini eru við í Landskassans roknskaparhaldi.

Tað skal viðmerkjast, at ein munur er millum FSL innrapporeringina í 3. ískoytistíðarskeið og endaliga ársroknskapin uppá t.DKK 473. Hetta kemur í høvuðsheitum av eftirbókingum, ið eru gjørðar í sambandi við grannskoðanina fyri 2013.

3.1 Rakstrarroknskapur

Yvirlitið niðanfyrir vísir eina samanbering av høvuðspostunum frá rakstrarroknskapi felagsins við fíggjarætlan og undanfarin ár.

St.konta	Heiti	R 2013	J 2013	Munur	R 2012
11	Lønir v.m.	69.446	67.478	-1.968	65.404
14	Keyp av vørum og tænastrum	119.906	110.856	-9.050	123.881
15	Keyp av útbúnaði, netto	1.988	3.519	1.531	3.582
16	Leiga, viðlíkahald og skattur	11.588	14.008	2.020	11.205
17	Avskrivningar o.a.	19	250	231	192
19	Ymsar rakstrarútreiðslur	99	210	111	82
52	Tilskot til einstaklingar	283	-	-283	259
71	Innanhýsis flytingar (kostn.)	-	-	-	2.549
	Rakstarkostnaður í alt	203.729	196.321	-7.408	207.154
21	Søla av vørum og tænastrum	-59.754	-57.275	2.479	-58.174
76	Innanhýsis flytingar (inntøkur)	-550	-	550	-548
	Inntøkur í alt	-60.304	-57.275	3.029	-58.722
	Nettoútreiðsla í alt	143.425	139.046	-4.379	148.432

Nettoútreiðslan er t.DKK 143.425 í 2013, og játtanin á fíggjarlógini fyri 2013 er t.DKK 139.046. Stovnurin kann sostatt staðfesta eitt hall uppá t.DKK 4.379 í mun til játtanina. Í mun til 2012 eru nettoútreiðslurnar lækkaðar við t.DKK 5.007.

Inntøkurnar eru t.DKK 60.304 í 2013, í mun til t.DKK 58.722 í 2012, ella ein øking uppá t.DKK 1.882. Rakstarkostnaðirnir eru t.DKK 203.729 í 2013, í mun til t.DKK 207.154 í 2012, ella ein minking uppá t.DKK 3.425. Størstu orsøkirnar til minkingina í rakstarkostnaðinum er minkingin av oljuútreiðslunum. Komið verður nærri inn á teir einstøku høvuðspostarnar niðanfyrir.

3.1.1 Konta 11 – Lønir v.m.

Lørnir eru í 2013 t.DKK 69.446, í mun til t.DKK 65.404 í 2012. Hetta er ein øking uppá t.DKK 4.042. Henda kontan útgreinar seg í høvuðsheitum við niðanfyrir standandi postum fyri árinum 2012 - 2013.

Heiti	R 2013	R 2012	Munur
Mánaðarlønt	45.041	43.940	1.100
Yvirtíð	4.023	3.242	781
Tímaløn v.m.	9.512	8.874	638
Fritíðarløn og fritíðarsiskoyti	2.259	2.105	154
Samsýningar, viðbætur v.m.	420	460	-41
Arbeidsmarknaðargjöld	2.336	2.211	125
Eftirlønir	6.980	6.821	159
Lønarendurgjöld v.m.	-1.124	-2.249	1.124
Tilsamans	69.446	65.404	4.041

Vit kunnu staðfesta, at lønir til mánaðarlønt, yvirtíð og tímalønt eru hækkaðar við t.DKK 2.519 í 2013, í mun til 2012. Vit hava fingið upplýst, at stórt sæð øll meirnýtlan er at finna á skipunum, partvís vegna minni endurgjald av tænaðumalønnum, dokkingum, umvælingum og sjúkrmeldingum vegna serligar umstøður.

Fyrirverandi stjórin er farin úr starvi í januar 2014. Talan er um eina hending eftir roknskaparlok, og tí er uppsagnarlønin ikki innroknað í roknskapin fyri 2013.

3.1.2 Konta 14 - Keyp av vørum og tænaðum

Kontan fyri keyp av vørum og tænaðum var í 2013 t.DKK 119.906, í mun til t.DKK 123.881 í 2012. Hetta er ein minking uppá t.DKK 3.975. Henda kontan útgreinar seg í høvuðsheitum við niðanfyrri standandi postum fyri árin 2012 - 2013.

Heiti	Roknskapur 2013	Roknskapur 2012	Munur
Orka	48.812	55.380	-6.568
Keyp av tænaðuveitingum	50.680	47.243	3.437
Vørukeyp til víðarisølu	4.875	5.542	-667
Havnargjöld, vatn, el v.m.	7.616	7.575	41
Tryggingar	2.590	2.900	-310
Kostarhald, vistir v.m.	1.965	2.126	-161
Annað	3.368	3.115	253
Tilsamans	119.906	123.881	-3.975

Vit kunnu staðfesta, at orkuútreiðslurnar eru minkaðar við t.DKK 6.568 í 2013, í mun til 2012. Samstundis er posturin fyri keyp av tænaðuveitingum øktur við t.DKK 3.437 í 2013, í mun til 2012.

Prísirnir á bæði brenniolju og tungolju hava verið lægri í 2013 enn í 2012. Meðalprísurin á brenniolju hevur verið 6.30 kr./l higartil í 2013 ímóti 6,61 kr./l í 2012, iroknað meinvirðisgjald. Meðalprísurin á tungolju hevur verið 4,58 kr./l í 2013 ímóti 5,13 kr./l í 2012.

Størstu orsökarnar til hækkingina í keypi av tænaðuveitingum er vegna edv-útreiðslur í sambandi við endurnýggjan av ferðaseðlaskipan og innkoyring av Landsnet, umframt kostnaður í sambandi við útbjóðing av bygdaleiðum.

3.1.3 Konta 15 – Keyf av útbúnaði, netto

Keyf av stöðisognum verður bókað á kontuna. Skipini eru tó við í landskassans roknskaparhaldi. Sum ein part av grannskoðanini hava vit eins og undanfarin ár staðfest, at stovnurin ikki hevur skrásett allar ognir hjá stovninum í eina ognarskrá, soleiðis sum roknskaparkunngerðin ásetir, og hava vit tí heitt á stovnin um at skráseta allar ognir í eina ognarskrá. Vit hava fingið upplýst, at hetta arbeiði er í gongd, og at arbeið verður við at skráseta restina.

3.1.4 Konta 16 – Leiga, viðlíkahald og skattur

Kostnaðurin á hesi kontu er leiga og viðlíkahald av ognum stovnsins, herundir hælir, rakstrargøgn, skip o.a. Nýtslan er hækkað við t.DKK 783 í 2013. Størsti parturin av hesi kontu er til viðlíkahald av skipum.

Útreiðslur til skip verða bæði skrásettar á lógjáttan og rakstarjáttan. Útreiðslurnar til rakstarjáttanina eru partur av hesum roknskapi, meðan útreiðslurnar til lógjáttanina ikki eru partar av hesum roknskapi. Fyri at tryggja okkum, at bert útreiðslurnar til viðlíkahald av skipum eru á hesi kontu, og at allar útreiðslur eru við, hava vit biðið um eina seruppgerð hesum viðvíkjandi, men hava onga fingið. Talan er um serøki, sum krevur ávísan serkunnleika fyri at staðfesta, um talan er um viðlíkahald, sum skal í raksturinum hjá stovninum, ella um kostnaðurin er partur av lógjáttanini. Í roknskaparvátanini hava vit tí biðið leiðsluna á stovninum um at vátta, at allar útreiðslur til viðlíkahald av skipum, eru við í rakstrinum hjá stovninum, og at ongar útreiðslur hoyrandi til lógjáttanina eru útreiðsluførdar í rakstrinum hjá stovninum.

Viðvíkjandi sáttmálum vegna havnarútreiðslur v.m., hava vit staðfest, at í onkrum førum er tørvur á dagføring av sáttmálum, og í øðrum førum er ongin sáttmáli tøkur.

Vit mæla tí til, at stovnurin dagførir verandi sáttmálar og ger sáttmálar, har ongir eru.

3.1.5 Konta 21 – Sæla av vørum og tænastrum

Sæla av vørum og tænastrum eru í 2013 t.DKK 59.754, í mun til t.DKK 58.174 í 2012. Hetta er ein øking uppá t.DKK 1.580. Henda kontan útgreinar seg í høvuðsheitum við niðanfyri standandi postum fyri árinum 2012 - 2013.

Heiti	R 2013	R 2012	Munur
Farmagjald	8.496	6.747	1.749
Ferðaseðlar	38.387	38.273	114
Sæla umborð	8.111	8.142	-31
Ferðaloyvir	4.216	4.348	-132
Annað	544	664	-120
Tilsamans	59.754	58.174	1.580

Tað eru serliga innntøkurnar av farmagjaldi, sum er orsøkin til hækkingu innntøkurnar. Høvuðsorsøkin hertil er økt virksemi í Suðuroy.

3.1.6 Kiosk og Cafeteria

Vit hava analytiskt gjøgnumgingið sølu og keyp fyri kiosk og cafeteria umborð á skipunum, eins og vit hava mett um mannagongdirnar og innanhýsis eftirlitið á hesum øki.

Vit kunnu staðfesta, at mannagongdirnar og innanhýsis eftirlitið á serliga Teistanum ikki hevur virkað nóg væl, eins og samanhangurin millum sølu og keyp gjøgnumgangandi ikki er góður í ávísum førum. Talvan niðanfyri vísir bruttovinningsprosentíð fyri ávikavist Smyril og Teistan fyri árin 2011 – 2013.

	2013	2012	2011
Smyril – brutto kiosk	25%	26%	18%
Smyril – brutto cafeteria	42%	41%	33%
Teistin – brutto kiosk	-61%	-54%	-54%

Sum talvan vísir, so er bruttovinningsprosentíð nøkulunda stabilt umborð á Smyrli, tó heldur lægri í 2011. Hinvegin sveiggjar bruttovinningsprosentíð meira fyri kioskina umborð á Teistanum, har hetta hevur verið negativt seinastu 3 árin.

Vit mæla leiðsluni á stovninum til at meta um, hvørt tað er tørvur á einari kiosk umborð á farleiðini um Skopunarfjørð (Teistin). Alternativt mæla vit til, at mannagongdirnar og innanhýsis eftirlitsskipanirnar fyri økið verða endurskoðaðar, og at ábyrgdarpersónar verða settir fyri økið. Hvønn mánað eiga frágreiðingar at koma frá ábyrgdarhavandi, har hesar verða gjøgnumgingnar saman við leiðsluni á stovninum.

3.2 Støðisogn

3.2.1 Materiell støðisogn

Strandfaraskip Landsins hevur ikki materiella støðisogn við í fíggjarstøðuni. Skipini, ið stovnurin hevur til taks, eru ogn hjá landinum, ið eisini fíggja útveganarkostnaðin. Útgerð og annað útyvir til skipini, sum stovnurin útvegar, verður kostnaðarført í árinum. Vit vísa til viðmerkingarnar undir punkt 2.1 omanfyri, undir kontu 15 og 16.

3.3 Ogn í umferð

3.3.1 Goymsla

Vørugoymslurnar eru gjørdar upp á teimum listunum, sum felagið hevur gjørt til endamálið, umframt peilingum av olju umborð á skipunum.

Vit hava við stakroyndum eftirtalt goymslulistarnar, eins og vit við stakroyndum hava eftirhugt, um vørunar eru til staðar, og at virðisásetingin er í lagi. Leiðslan hevur váttað fyri okkum, at hon metir, at virðisásetingin er rímlig og varlig. Vit eru samdir við leiðsluni í tí valda roknskaparháttinum og teimum gjørdum roknskaparligu metingunum.

Í august 2013 fór ein av høvuðsmotorunum hjá Smyrli. Talan var um ein tryggingarskaða við einari sjálvsábyrgd uppá t.DKK 2.000. Sjálvsábyrgdin er játtað og goldin umvegis serstaka lögúttan í eini eykajáttan á heysti 2013.

Í sambandi við hendingina valdi stovnurin at keypa eykalutir frá Tryggingarfelagnum Føroyar viðvíkjandi tí skadda motorinum. Tann samlaði kostnaðurin fyri eykalutirnar er uppgjærdur í talvuni niðanfyri.

	t.DKK
Eykalutir	200
Stempul, 5 stk	191
Arbeiði við avmontering v.m.	170
Annað í sambandi við havari	239
Eykalutir motorur tilsamans	800

Stovnurin hevur vanligi ikki lutir á goymslu fyri høvuðsmotorar, men metir hetta vera eina serstøðu, tí teir 3 gomlu MAN-motorarnir, sum enn eru virknir umborð á Smyrli, verða ikki framleiddir longur. So leingi hesir motorar eru virknir, kemur stovnurin at hava brúk fyri eykalutum til hesar motorar.

Stovnurin helt tað tí verða eitt gott høvi at keypa eykalutirnar á tí havareraða motorinum til ein sámuligan prís frá Tryggingarfelagnum Føroyar, og partarnir komu ásamt um ein prís uppá umleið t.DKK 800. Um lutirnar skuldu verið keyptir frá framleiðara leypandi, tá stovnurin hevði brúk fyri teimum, so hevði størri vandi verið fyri seinkingum í ferðaætlanini. Vit hava eisini fingið upplýst, at leypandi innkeyp av eykalutunum hevði verið munandi dýrari.

Av hesi orsök hevur stovnurin valt at keypa og ognarføra kostnaðin herav sum ekyalutagoymsla, og síðani javna nýtsluna yvir raksturin, so hvørt eykalutir verða tiknir av hesi goymslu.

Stovnurin hevur við árslok 2013 arbeiðsklæðir á goymslu fyri t.DKK 750, svarandi til umleið 1 ára nýtslu. Vit heita á leiðsluna um at meta um, hvørt tað er tørvur at hava so stóra goymslu av arbeiðsklæðum.

3.3.2 Áogn

Í sambandi við at grannskoða áogn stovnsins pr. 31. desember 2013, hava vit sent saldufráboðanir út til útvaldar skuldarar. Uppfylgingin av teimum sendu saldufráboðanum hevur ikki givið orsök til viðmerkingar av týðningi. Avseting ímóti tapi uppá skuldarar er gjørd út frá eini meting av hvørjum einstøkum skuldara. Við ársenda 2013 er tilsamans avsett t.DKK 220 til skuldaratap ella áleið tað sama sum við ársenda 2012.

Leiðslan hevur upplýst fyri okkum, at áognin, eftir at avsett er ímóti tapi, ikki er heft við størri váða fyri tapi enn vanligur handilsligur váði. Vit eru samdir við leiðsluni um tann valda roknskaparháttin og teimum roknskaparligu metingunum, ið stjórnin hevur gjørt.

3.3.3 Tøkur peningur

Tøkur peningur er saman乎ildin við avrit frá peningastovnum. Vit hava framt kassaeftirlit í januar 2013 og januar 2014. Kassaeftirlitini góvu ikki orsök til viðmerkingar. Roknskapardeiðin hevur ikki framt ófráboðað

kassaeftirlit í millumverandi tíðarskeiðinum.

Vit hava fingið upplýst, at í árinum er starvsfólk avdúkað fyri at taka úr kassanum. Tað er ikki lætt at meta um vavið á svikinum, men mett verður ikki, at talan er um týðandi upphæddir. Avdúkingin gevur ábendingar um, at eftirlitstiltøkini hjá stovninum virka. Vit vilja tó undirstrika týðningin av økinum, og at stovnurin støðugt hevur greiðar mannagongdir og effektivt innanhýsis eftirlit á økinum. Vit hava fingið upplýst, at leiðslan er í gongd við at endurmeta, um mannagongdirnar og innanhýsis eftirlitið á økinum, men arbeiðið er ikki liðugt enn.

3.4 Útjavningarkonta

Útjavningarkontan er í árinum broytt við ársúrslitinum uppá t.DKK -4.379, løgújáttan vegna dokking av Smyrli uppá t.DKK 5.451, umframt fyri part av løn fyri 2013 uppá t.DKK 6.292, sum Gjaldstovan hevur rindað.

3.5 Skuld og avsettar skyldur

Vit hava gjøgnumgingið skuld felagsins og kannað eftir, at allir týðandi skuldarpostar eru avstemmaðir við upplýsingar frá ognarum.

Fyri skyldugar og avsettar upphæddir hava vit gjøgnumgingið og mett um grundarlagið fyri teimum gjørdu avsetingunum.

3.6 Eventualskyldur

Vit hava fingið váttan frá leiðslu stovnins um, at stovnurin ikki er partur í óavgreiddum ósemjum eila rættarmálum, sum kunnu metast at innibera týðandi skyldur. Tað áhvíla sambært leiðsluni ikki aðrar skyldur enn tær, sum eru innroknaðar ella upplýstar í roknskapinum.

4. Leiðslufrágreiðingin

Í tilknýti til grannskoðanina av ársroknskapinum hava vit lisið leiðslufrágreiðingina, og samanborið upplýsingarnar í henni við upplýsingarnar í ársroknskapinum og tað vitan og tey viðurskifti, vit eru vorðnir kunnugir við í sambandi við grannskoðanina. Viðstøði í okkara vitan um lógargrundarlagið hava vit tikið støðu til, um tað eru feilir ella manglar í leiðslufrágreiðingini.

Vit hava ikki gjørt meira í sambandi við okkara ummæli av leiðslufrágreiðingini. Framda arbeiðið hevur ikki givið orsök til fleiri viðmerkingar.

5. Tryggingarviðurskifti

Tryggingarviðurskifti eru ikki fevnd av grannskoðanarskylduni. Leiðslan á stovninum hevur upplýst, at stovnurin í øllum roknskapartíðarskeiðnum hevur uppfyllt ásetingarnar hjá tí almenna um tryggingarviðurskiftir.

6. Aðrar arbeiðsuppgávur

Vit hava síðani grannskoðanartokollina frá 19. juli 2013, eftir áheitan frá Vinnumálaráðnum, framt eina fyrisingarlíga grannskoðan fyri ávís økir á stovninum. Víst verður til punkt 2 í hesi protokoll.

7. Aðrar upplýsingar

7.1 Leiðsluváttan

Í samsvari við føroyskan grannskoðanarsíð hava vit fingið leiðsluváttan frá leiðsluni, sum váttar fulnaðin í ársroknskapinum.

Í samsvari við føroyskan grannskoðanarsíð skulu vit kunna um viðurskifti, sum ikki eru rættað í ársroknskapinum, sum hann fyriliggur nú, tí leiðslan metir ikki, at tey eru týðandi hvørki hvør sær ella samanlagt fyri ársroknskapin sum heild.

Tað eru ikki staðfest viðurskifti, sum ikki eru tikin við í ársroknskapin, sum hann fyriliggur nú.

7.2 Svík av serligum týðningi fyri ársroknskapin

Í sambandi við grannskoðanina hava vit spurt leiðsluna um váðan fyri, at tað kunnu verða týðandi feilir í ársroknskapinum, sum fylgja av svíki. Eisini er spurt um leiðslan hevur kunneleika til staðfest svík, ella hevur illgruna um svík.

Leiðslan hevur upplýst, at eftir hennara meting er ikki serligur váði fyri svíki, og at stovnurin hevur eitt eftirlitsumhvørvi, sum fevnir um váðan fyri týðandi feilupplýsingum í ársroknskapinum, herundir feilupplýsingar orsakað av svíki.

Vit hava fingið upplýst, at stovnurin í árinum hevur avdúkað svík við ognum stovnsins, herundir at tikið er av tøka peningi stovnsins. Leiðslan metir, at talan ikki er um týðandi upphæddir. Neyðugar avgerðir eru tiknar hesum viðvíkjandi, og stig eru tikin til at forða fyri, at slíkt hendir aftur.

Avdúkingarnar týða uppá, at eftirlitstiltøk stovnsins hava virkað sum ætlað. Vit skulu tó minna á, at sambært roknskaparkunngerðini áliggur tað leiðslu stovnsins at gera ófráboðað kassaeftirlit fyri at tryggja, at virðini eru til staðar, og at kassavirksemið verður forsvarliga umsitið.

Í sambandi við okkara grannskoðan hava vit ikki staðfest onnur viðurskifti, sum benda á ella vekja illgruna um svík av týðningi fyri ársroknskapin.

7.3 Bókføring og at varðveita roknskapartilfar

Vit hava, í sambandi við planleggingina og gjøgnumføringina av grannskoðanini, kannað, um stovnurin lýkur bókhaldslógina, herundir lóggávuna um at varðveita roknskapartilfar. Tað er okkara fatan, at stovnurin á øllum týðandi økjum lýkur bókhaldslógina.

8. Grannskoðaraváttan

Í samsvari við lóg um góðkendar grannskoðarar og grannskoðanarvirkir skulu vit upplýsa:

At vit uppfylla lógarinnar gegnisásetingar.

At vit undir grannskoðanini hava fingið allar tær upplýsingar, vit hava biðið um.

Tórshavn, tann 10. februar 2014

P/F Januar

løggilt grannskoðanarvirki

Heini Thomsen
statsaut. revisor

Jørmann Petersen
statsaut. revisor

Lagt fyri Vinnumálaráðið, tann 10. februar 2014

Johan Dahl
landsstýrismaður

Bjergfríð Ludvig
aðalstjóri