

Búskaparráðið  
**2024**

**Fíggarpolitískt haldfæri**

Temafrágreiðing



# Búskaparráðið

Búskaparráðið hevur til uppgávu at fylgja við búskaparligum viðurskiftum í landinum og at koma við óheftari búskaparligari ráðgeving og frágreiðingum um búskaparligu gongdina. Tað er ásett í lógini fyri Búskaparráðið, at tað skal gera tvær konjunkturfrágreiðingar árliga, sum skulu verða almanna-kunngjörðar ávikavist tann 1. mars og 1. september, og kann harumframt gera temafrágreiðingar og ráðgeva landsstýrinum í øðrum málum.

Skrivarauppgávan hjá Búskaparráðnum er við løgtingslóg nr. 72 frá 10. mai 2021 lögð til Landsbanka Føroya at røkja.

Búskaparráðið gevur við hesum út eina temafrágreiðing um fíggarpolitiska haldførið hjá Føroyska búskapinum.

Frágreiðingin liggur tøk at taka niður sum pdf-fílu á heimasíðu Landsbanka Føroya:

<https://www.landsbankin.fo/fo-fo/buskaparraðið/fragreiðingar>

Limir Búskaparráðsins eru:

Fróði Magnussen, cand.merc., formaður

Jan Otto Holm, cand.merc.fir.

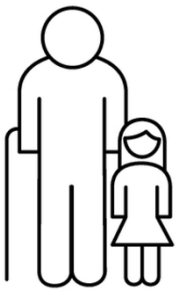
Sanna Laksá, Ph.D. í búskaparfrøði

Helena Andreasen, cand.merc.aud.

Johnny í Grótinum, cand.polit.

Skrivarar Búskaparráðsins: Landsbanki Føroya.

## Fíggjarpolitiskt haldføri



Haldførisávísir, hvussu stór tillaging í fíggjarpolitikkinum er neyðug, fyri at almennu útreiðslurnar ikki skulu vaxa frá almennu inntøkunum vegna vaksandi talið av eldri fólki. Neyðugt er at finna eina javnvág, har væntaða økingin í livialdrinum ikki einans fer til fleiri ár á pensjón, men at ein partur fer til virkin ár á arbeiðsmarknaðinum.

## Fororð

Tað eigur at vera ein politiskur málsetningur í sjálvum sær at føra ein fíggarpolitikk, sum tryggjar fíggarpolitiskt haldføri. Tað vil siga, ein fíggarpolitikk, sum tryggjar javnvág millum almennar inntøkur og útreiðslur fram í tíð, og ikki loyvir núlivandi ættarliðum at leggja ófíggarðar rokningar eftir sær til komandi ættarlið. Neyðugt er at fáa samhaldsfesti millum ættarliðini.

Búskaparráðið gjørdi í 2015 eina haldførisútrokning, og úrslitið vísti, at fíggarpolitikururin ikki var haldførur. Búskaparráðið hevur nú gjørt eina nýggja útrokning av fíggarpolitiska haldførinum í Føroyum. Nýggi haldførismyndilin tekur støði í einum myndli, sum danski granskingarstovnurin *DREAM* hevur ment til grønlandska búskapin, og sum Landsbanki Føroya hevur lagað til føroysk viðurskifti. Framroknaða fólkatálið byggir á fólkatalsframrokningina hjá Hagstovu Føroya. Búskaparráðið hevur biðið granskoðarafyrirøkuna Deloitte endurskapa og uppbyta fólkatalsframrokninga hjá Hagstovu Føroya, soleiðis at til ber at stilla nettofráflytingina, føðitittleikan og deyðatittleikan. Á hendan hátt fær búskaparráðið gjørt viðkvæmisgreiningar, ið kanna ávirkanina av framtíðar fólkatalinum og aldursamansetningini hjá fólkinum.

Haldførismyndilin gevur ikki eina neyva forsøgn av búskaparligu støðuni í framtíðini, men roknar framtíðar kostnaðin av vælferðartænastunum um til nútíðar krónur eftir, hvussu aldursamansetingin í føroysku búfjældini broytist. Endamálið er at greina, hvørt førdi fíggarpolitikururin er haldførur ella elvir til framhaldandi skuldarvøkstur. Haldførismyndilin er eitt ráðleggingaramboð, ið kann meta um tørvin á búskaparligum inntrivum og nýskipanum, og kann nýtast til at eftirmeta búskaparligar nýskipanir, ið longu eru framdar.

Miðað hevur verið eftir at gera fyrstu útgávuna av nýggja haldførismyndlinum so einfalda sum til ber. Við tíðini kann haldførismyndilin mennast so hvørt sum dátugrundarlagið gerst betur, og so hvørt sum lógarbroyingar og nýskipanir verða samtyktar. Natúrliga eru óvissur knýttar at fleiri av viðurskiftunum, sum eru partar av framrokningini. Hesar óvissur gerast størri, tess longri fram hugt verður. Óvissur, ið hava týdning fyri úrslitið av haldførisgreiningini, eru eitt nú broytingar í til- og fráflyting, broytingar í restlívitið, tilknýtið hjá búfjældini til arbeiðsmarknaðin í framtíðini, ávirkanin av øktari restlívitið á útreiðslurnar til heilsu- og røktartænastur, og broytingar í politiskum raðfestingum.

Búskaparráðið metir, at tað er umráðandi at hyggja longur fram, enn bert eitt ella tvey ár, tá ið broytingar í fíggarpolitikkinum verða framdar. Haldførismyndilin er eitt stig á røttu leiðini, ið ger tað møguligt at kanna framtíðar árinini av slíkum broytingum.

Í øðrum londum verða haldførisútrokningar gjørdar við jøvnum millumbilum; eitt nú kemur *Det Økonomiske Råd* í Danmark út við eini haldførisgreining hálsa hvørt ár. Nýggi myndilin hjá Búskaparráðnum ger tað lættari at dagføra haldførisútrokningarnar, og ætlanin er at gera hesar útrokningar við jøvnum millumbilum.

# Innihaldsyvirlit

<b>Fororð</b> .....	5
<b>1. Samandráttur</b> .....	7
<b>2. Hugtakið fíggjarpolitískt haldføri</b> .....	11
<b>3. Greiningarleistur</b> .....	12
<b>4. Greining</b> .....	14
4.1 Demografiska gongdin .....	14
4.2 Gongdin í almennum útreiðslum .....	20
4.3 Arbeiðshættir í haldførisgreiningini .....	26
<b>5. Úrslitið av haldføriskanningini</b> .....	30
<b>7. Viðkvæmisgreining</b> .....	38
<b>8. Tilmæli</b> .....	42
<b>Keldulisti</b> .....	43
<b>Yvirlit yvir talvur og myndir</b> .....	45

# 1. Samandráttur

Førði fíggarpolitikkurin er ikki haldførur. Tænastustøðið á vælferðarøkinum kann vegna vaksandi talinum av eldri fólki ikki bjóðast í framtíðini uttan nýskipanir. Neyðugt er at finna eina javnvág, har øktur livialdur ikki einans fer til fleiri ár á pensjón, men eisini til virkin ár á arbeiðsmarknaðinum.

Hvørt førði fíggarpolitikkurin er haldførur ella ikki, verður lýstur við einum tali, sum kallast haldførisávísing. Ein negativur ávísing merkir, at almennu útreiðslurnar eru hægri, enn almennu inntøkurnar í framtíðini. Haldførisávísing lýsir, hvussu stórir prosentpartur av BTÚ manglar í á hvørjum ári, um verandi vælferðarstøði skal varðveitast.

Ávísing fyri fíggarpolitiska haldførið er -9% av BTÚ við fólkatalsframrokingini hjá Hagstovu Føroya. Fólkatalsframrokingin hjá Hagstovuni tekur støði í søguligum hagtølum, og stóra fráflytingin í nítíárunum ber í sær, at fólkatalsframrokingin metir árliga nettofráflyting.

Søguliga hava tað verið stór sveiggj í flytingini til og úr Føroyum, og úrslitið av haldføriskanningini er viðkvæmt yvirfyri broytingum í flytimynstrinum. Tí er ein viðkvæmisgreining framd, sum nýtir eina nettofráflyting á 0 árliga. Haldførisávísing er í hesum føri -8% av BTÚ.

Henda meira bjartskygda nettofráflyting er tó ikki nóg mikið til at loysa haldføristrupulleikan. Bæði úrslitini avdúka, at førði fíggarpolitikkurin ikki er haldførur, og at nýskipanir mugu fremjast. Úrslitini á -9% og -8% av BTÚ, geva eitt fíggarjarkrav á áleið 2 mia. kr. í mun BTÚ í 2022, sum táta í á hvørjum ári, um eingin átøk verða framd fyri at bøta um fíggarpolitiska haldførið.

Búskaparráðið gjørði í 2015 eina haldførisútroking, sum gav ein haldførisávísing á -5% av BTÚ. Roknað var fram til 2051. Nýggi myndilin hevur ein óendaligan tíðarkarm. Í nýggja myndlinum stavar áleið helvtin av úrslitinum á haldførisávísingum frá tíðarskeiðinum eftir 2062.

Myndilin, ið er nýttur til at rokna haldførisávísing, tekur støði í vælferðartænastunum, veitingunum og almennu inntøkunum, sum eru í dag, og framroknar almennu útreiðslurnar og inntøkurnar eftir, hvussu fólkatálið broytist. Øktur livialdur merkir, at aldursamansetingin hjá búfjöldini broytist við tíðini, soleiðis at vit frameftir fara at gerast lutfalsliga fleiri eldri fólk í mun til fólk í arbeiðsførum aldri.

Til framrokingina av almennu inntøkunum og útreiðslunum eru nýtt hagtøl um búskaparlig viðurskifti, ið hava týðning fyri gongdina í føroyska búskapinum. Harafturat eru fortreytir ásettar fyri, hvussu fólkatálið broytist, nær fólk fara av arbeiðsmarknaðinum, hvussu luttøkan á arbeiðsmarknaðin væntast at verða í framtíðini, og í hvønn mun búfjöldin fer at hava tørv á almennum veitingum. Støðisárið er 2018, men lógarbroytingar, ið eru samtyktar eftir 2018 og hava týðning fyri fíggarpolitiska haldførið, eru tiknar við í útrokingarnar.

Sjálvur myndilin er mentur av *DREAM* til grønlandska búskapin, men er síðani lagaður til føroysk viðurskifti og nýtir føroysk hagtøl. Nógvar óvissur eru tengdar at fortreytunum í útrokingunum, og

Óvissurnar gerast størri, tess longri fram hugt verður. Millum annað er útrokningartíðarskeiðið óendaligt, og sannlíkt er, at fleiri viðurskifti fara at broytast í framtíðini. Ein onnur fortreyt, sum er nýtt, er at fólkatalið er konstant eftir 2062, tá ið fólkatalframrokningin hjá Hagstovuni endar.

Neyva talið á haldførisávísanum kann broytast alt eftir fortreytunum og tískil skal neyva talið nýtast við varsemi, men niðurstøðan er hóast tað eintýdd. Førði fíggarpolitikururin er ikki haldførun og alneyðugt er við nýskipanum og átøkum, ið alt fyri eitt fremja haldføri í føroyska búskapinum.

Viðurskifti, ið lækka almennu útreiðslurnar ella hækka inntøkurnar, bóta um fíggarpolitiska haldførið. At hækka pensjónsaldurin betrar um fíggarpolitiska haldførið, bæði tí almennu útreiðslurnar minka til pensjónsútgjöld, og tí almennu inntøkurnar hækka av, at fólk halda fram á arbeiðsmarknaðinum. Við pensjónsnýskipanini, sum kom í gildið í 2018, er pensjónsaldurin bert samtyktur at hækka við einum hálvum ári 2024 og aftur í 2031. Í lógini er tó móguleiki fyri livitíðarindeksering av pensjónsaldinum, sum ber við sær, at tað er móguligt at tillaga árinum á arbeiðsmarknaðinum alt eftir væntaða miðal livialdrinum hjá búfjöldini.

Demografiska gongdin komandi 40 árinum, vísir, at talið av teimum, sum skulu forsyrgjast, veksur í mun til tey, sum eru í arbeiðsfjöldini. Hetta kemur av, at vit liva longri. Síðani pensjónsskipanin varð yvirtikin í 1988, er miðal livitíðin hjá pensjónistum økt við 4 árum og er í dag 19 ár uttan at pensjónsaldurin er øktur tilsvarandi. Hetta merkir, at tað longu er, og framhaldandi verður alsamt tyngri hjá arbeiðsfjöldini at fígga útreiðslurnar til vælferðartænasturnar.

Um pensjónsaldurin ikki hækkar samstundis sum liviárinum gerast fleiri, fer tað føra til størri ójavnvág í lutfallinum millum hækkingu útreiðslur til pensjón og relativt færri skattainntøkur frá arbeiðsinntøkum í arbeiðslívinum. Neyðugt er tí stilla pensjónsaldurin, so økti livialdurin ikki einans fer til fleiri ár á pensjón, men eisini til fleiri virkin ár á arbeiðsmarknaðinum. Grundreglan kann tí vera at lata pensjónsaldurin hækka so leingi tað er ráðiligt og har hækkingin fylgir eini politikari endurskoðunar tilgongd. Í fyrstu syftu er tó neyðugt at seta ferðina upp á javningini á áramálunum í ávikavist arbeiðs- og pensjónslívinum fyri at fáa haldføri í fíggarpolitikkin. Vísur tað seg í framtíðini at vøksturin í livialdrinum hæsar av, so eigur pensjónsaldurin at verðið endurskoðaður til ta tíð, júst sum grundreglan leggur upp til.

### A. Úrslit við støði í fólkatalframrokning Hagstovu Føroya

Grundframlitið av haldførisútrokningini byggir á fólkatalframskrivingina hjá Hagstovuni og á samtyktan pensjónsaldur. Í myndlinum merkir tað at pensjónsaldurin hækkar við einum hálvum ári í 2025 og 2030. Harafturat eru trý alternativ framlit roknaði; fyrsta nýtir ein pensjónsaldur, sum hækkar við einum hálvum ári fimta hvørt ár alt framrokningartíðarskeiðið, næsta letur pensjónsaldurin hækka við einum heilum ári fimta hvørt ár við byrjan í 2035, og triðja framlitið letur einstaklingaúreiðslurnar til eldrarøkt lækka við 20% komandi 40 árinum, sí talvu 1.1.

A. Haldførisávísi, grundframlit og ávirkan av politiskum átøkum		Talva 1.1
Haldførisávísi, grundframlit	- 9%	- 9%
<b>A1.</b> Pensjónsaldurin hækkar ½ ár 5. hvørt ár	+ 5% stig	
<b>A2.</b> Pensjónsaldurin hækkar 1 ár 5. hvørt ár (frá 2035)		+ 8% stig
<b>A3.</b> Lækking av einstaklingaútreiðslum til eldrarøkt á 20% yvir 40 ár	+ 1% stig	+ 1% stig
Haldførisávísi við politiskum átøkum	<b>- 3%</b>	<b>0%</b>



Pensjónsaldurinn er í dag 67 ár, og vit eru áleið 4 fólk í arbeiðsvirknum aldri fyri hvønn pensjónist. Í grundframlitinum hækka pensjónsaldurinn í 2025 og 2030 við einum hálvum ári. Í hesum færi verður pensjónsaldurinn 68 ár í 2062 og væntaða miðal livitíðin 22 ár sum pensjónistur. Harafturat verða vit einans 2 fólk í arbeiðsvirknum aldri fyri hvønn pensjónist. Grundframlitið gevur ein haldfærisávísing á -9%.

**A1.** Hækka pensjónsaldurinn við einum hálvum ári fimta hvørt ár í øllum framrokningartíðarskeiðinum, verður pensjónsaldurinn 71 í 2062 og væntaða miðal livitíðin sum pensjónistur 19 ár eins og í dag. Harafturat verða vit áleið 3 fólk í arbeiðsvirknum aldri fyri hvønn pensjónist. Hetta betrar um haldfærið við 5 prosentstigum.

**A2.** Hækka pensjónsaldurinn við einum heilum ári fimta hvørt ár í framrokningartíðarskeiðinum við byrjan í 2035, verður pensjónsaldurinn 74 ár í 2062 og væntaða miðal livitíðin sum pensjónistur 17 ár. Harafturat verða vit 4 fólk í arbeiðsvirknum aldri fyri hvønn pensjónist eins og vit eru í dag. Hetta betrar um haldfærið við 8 prosentstigum.

**A3.** Ein lækking av útreiðslunum til eldrarøkt á 20% yvir 40 ár betrar haldfærisávísingina við umleið einum prosentstigi. Ein effektivisering á eldraðkinum munar sostatt væl um haldfærisavbjóðingina.

## B. Viðkvæmisgreining, úrslit við støði í tillagaðu fólkatalssframrokningini

Viðkvæmisgreiningin, ið nýtir eina nettofráflyting á 0 árliga, gevur ein haldfærisávísing á -8%, sí talvu 1.2. Hækka pensjónsaldurinn við einum hálvum ári fimta hvørt ár í øllum framrokningartíðarskeiðinum, verður fíggarpolitíska haldfærið betrað við 4 prosentstigum (B1), meðan ein lækking av pensjónsaldurinum á einum heilum ári fimta hvørt ár við byrjan í 2035 gevur ein bata á 7 prosentstig (B2). At lækka útreiðslurnar til eldrarøkt við 20% bætir við 1 prosentstigi (B3).

B. Haldfærisávísing, viðkvæmisgreining og ávirkan av politiskum átøkum		Talva 1.2
Haldfærisávísing, viðkvæmisgreining (nettofráflyting 0)	- 8%	- 8%
<b>B1.</b> Pensjónsaldurinn hækka hált ári 5. hvørt ár	+ 4% stig	
<b>B2.</b> Pensjónsaldurinn hækka eitt ári 5. hvørt ár (frá 2035)		+ 7% stig
<b>B3.</b> Lækking av einstaklingaútreiðslum til eldrarøkt á 20% yvir 40 ár	+ 1% stig	+ 1% stig
Haldfærisávísing við politiskum átøkum	- 3%	+ 0%

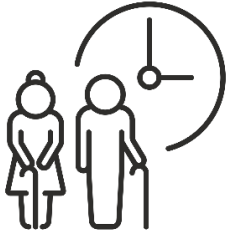
## Tilmæli

Úrslitini vísa, at tað, sum bætir allarbest um haldfærisavbjóðingina, er at lækka pensjónsaldurinn við einum heilum ári fimta hvørt ár við byrjan í 2035. Úrslitini á -9% í grundframlitinum og -8% í viðkvæmisgreiningini (nettofráflyting 0), geva eitt fíggarjarkrav á áleið 2 mia. kr. í 2022 tølum, sum tátta í á hvørjum ári, um eingin átøk verða framd fyri at bøta um fíggarpolitíska haldfærið. Nýskipanir mugu tí fremjast, so núlivandi ættarlið ikki leggja ófíggarðar rokningar eftir sær til komandi ættarlið.

Búskaparráðið mælir til, at:

## Tilmæli

---



### Hækka pensjónsaldurin

Politiska skipanin eigur at fremja samhaldsfesti millum ættarlið við at hækka pensjónsaldurin, so øktur livialdur ikki einans fer til fleiri ár á pensjón, men at ein partur fer til virkin ár á arbeiðsmarknaðinum.



### Effektivisera eldraøkið

Politiska skipanin eigur at rationalisera og effektivisera raksturinn hjá almenna geiranum, serliga á eldraøkinum, so vøksturin í samlaðu útreiðslunum til eldrarøkt fyri hvønn pensjónist fellur.



### Smíða eitt fíggarpolitiskt regluverk

Politiska skipanin eigur at seta í verk eitt fíggarpolitiskt regluverk fyri land og kommunur við tí endamáli at tálma almenna útreiðsluvøkstrinum.



### Minka um fráflyting

Politiska skipanin eigur at fremja átøk, ið virkar fyri at økja um tilflytingina og minka um fráflytingina úr Føroyum, serliga av ungum fólki.

## 2. Hugtakið fíggarpolitiskt haldføri

Haldførisávísir vísir, hvørt tað verður fíggarligt rásarúm til at varðveita sama støði av vælferðartænastum, sum í dag, uttan at politiska skipanin noyðist at hækka skattainntøkurnar ella lækka tænaustøðið í framtíðini, tá vit fara at gerast fleiri eldri fólk í mun til tey í arbeiðsførum aldri.

Fíggarpolitiskt haldføri verður lýst við talinum, ið kallast haldførisávísir. Haldførisávísir vísir, um væntaðu framtíðar almennu inntøkurnar fara at rækka til at fígga komandi almennu útreiðslurnar. Haldførisávísir vísir, hvussu stórir prosentpartur av BTÚ í krónum og oyrum manglar í á hvørjum ári, um verandi tænaustøði skal kunna veitast í framtíðini, tá vit fara at gerast fleiri eldri og lutfalsliga færri í arbeiðsførum aldri. Ein positivur ávísi merkir, at almennu inntøkurnar eru hægri enn almennar útreiðslurnar. Ein positivur haldførisávísi krevur ikki samsvar millum inntøkur og útreiðslur á hvørjum ári, men at tað er langtíðarjavnvág millum almennu inntøkurnar og útreiðslurnar.

Er haldførisávísir negativur, merkir tað, at útreiðslurnar eru hægri enn inntøkurnar, ið førir til almennan skuldarvøkstur yvir tíð. Ein negativur haldførisávísi førir sostatt til krøv um búskaparligar nýskipanir, um ikki ein versnan av vælferðartænastunum skal fara fram. Tað eigur tískil at vera ein politiskur málsetningur í sjálvum sær at føra ein fíggarpolitikk, sum tryggjar fíggarpolitiskt haldføri, ið merkir at javnvág er millum almennar inntøkur og útreiðslur fram í tíð. Hetta gevur stöðufesti í búskapargongdini uttan vaksandi skuldarbinding og politisk inntriv. Ein haldførir fíggarpolitikkur er samstundis eitt greitt tekin til umheimin um, at almenni búskapurin í Føroyum verður rikin ábyrgdarfult og stöðufast.

Haldførisávísir verður lýstir sum:

$$\text{Haldførisávísi} = \frac{\sum_{t=0}^{\infty} B_t \left(\frac{1}{1+r}\right)^t - D_0}{\sum_{t=0}^{\infty} BTÚ_t \left(\frac{1}{1+r}\right)^t}$$

$B_t$  er úrslitið hjá almenna geiranum í ár  $t$ , ið verður afturdiskontera við rentuni  $r$ .  $D_0$  er byrjunarstöddin á nettoskuldini hjá tí almenna við ársbyrjan í ár 0 (sum í hesum føri er 2018).  $BTÚ_t$  er BTÚ í ár  $t$ , ið verður afturdiskontera við rentuni, tað vil siga, nútíðarvirðið av framtíðar BTÚ. Sostatt lýsir haldførisávín stöddina á varandi broytingini (sum partur av BTÚ) í primeru saldo sum skal til fyri, at nettoskuldin ikki skal verða størri enn nútíðarvirðið á øllum framtíðar primeru fíggaræltanaryvirskotum hjá almenna geiranum.

Almenn nettoskuld fevnir um fíggarliga ogn og skuld hjá landi, kommunum, sosialum grunnum og almennum partafeløgum. Nettoskuldin er øll fíggarlig skuld frádrigið alla fíggarliga áogn. Fíggarliga áognin fevnir um tókt gjaldføri og aðrar fíggarognir, eisini hjá almennu partafeløgnum. Nútíðarvirðið av framtíðar úrslitunum í framroknaða tíðarskeiðinum hjá almenna geiranum fevnir um úrslitið hjá landi, kommunum, sosialum grunnum og ríkisfyristing, men ikki almennum partafeløgum.

### 3. Greiningarleistur

Haldførismyndilin roknar, hvussu framtíðar almennu útreiðslurnar og inntøkurnar fara at broytast, so hvørt sum vit gerast fleiri eldri fólk í mun til tey í arbeiðsførum aldri.

Haldførismyndilin roknar framtíðar inntøkur og útreiðslur hjá tí almenna um til nútíðar krónur, um aldursmansetingin í búfjöldini broytist sambært fólkatalsframskrivingini hjá Hagstovuni. Myndilin tekur støði í teimum vælferðartænastum, almennum veitingum og inntøkugrundarlagi (skattaskipan), sum landið og kommunur hava í dag<sup>1</sup>, og framskrivar almennu útreiðslurnar og inntøkurnar eftir, hvussu fólkatálið broytist. Í langa høpinum er búskaparlíga gongdin tengd at gongdini í fólkatálinum, umframt, hvussu luttøkan hjá búfjöldini er á arbeiðsmarknaðinum.

Myndilin er sammansettur av fleiri þørtum, sum víst í myndini niðanfyri.<sup>2</sup> Myndilin tekur støði í einum íbúgvarknskap, ið býtir búfjöldina sundur alt eftir um tey eru arbeiðsvirkin, arbeiðsleys, ella um tey eru vinnuliga óvirkin. At vera vinnuliga óvirkin merkir, at tey ikki eru tøk á arbeiðsmarknaðinum, eitt nú tí tey eru í barnsburðarfarloyvi, á pensjón ella á fyrítíðarpensjón. Úrslitini frá íbúgvarknskapinum verða síðani, við støði í almennu útreiðslunum og inntøkunum, sum tær eru í stóðisárinum 2018<sup>3</sup>, knýttar saman við input-output talvum frá tjóðarroknskapinum í einum makrobúskaparligum myndli. Makrobúskaparligi myndilin roknar fram millum annað BTÚ, privata nýtslu, uttanlandshandil, allar almennar útreiðslur og inntøkur, og lýsir til endans gongdina í almenna úrslitinum og skuldini við hesum eina tali, ið kallast haldførisávísing. Tølini í myndlinum eru vakstrar og inflasjón javnað, millum annað verða almennu inntøkurnar og útreiðslurnar javnaðar við inflasjón og produktivitetsvøkstri, summar almennar útreiðslur veksa harumframt við broytingini í aldursmansetingini hjá búfjöldini. Í myndlinum er inflasjónin sett til 2%, nominella rentan til 4,5% og produktivitetsvøksturinn til 1,5%<sup>4</sup>. Myndilin nýtir ein óendaligan tíðarkarm, tó so at allar stóðdir, ið hava týðning fyri haldførið eru stóðugar eftir 2062<sup>5</sup>. Myndilin fangar sostatt ikki árin av politiskum átøkum og demografisku gongdini eftir 2062. Eitt nú, hevur fallandi føðitíttleiki ov positiva ávirkan á haldførisávísing, tá tað einans verður hugt 40 ár fram. Tað

<sup>1</sup> Í myndlinum verður nýtt sum fortreyt, at tað fyri alla framtíð verður førður ein neutralur fíggarpolitikkur. Tað merkir, at fíggarpolitikkurin, ið verður førður í løtuni, er óbroyttur í øllum framrokningartíðarskeiðinum. Atlit vera tikin at avleiðingum av lógarbroytingum, sum eru samtyktar eftir 2018. Eitt nú at pensjónsaldurin hækkar í 2025 og 2030, at pensjónsistar hava fingið øktan skattafrádrátt í 2019 og at grundupphæddin hjá pensjónistunum er hækkað eisini í 2019.

<sup>2</sup> Ein nágreinilig lýsing av myndlinum og fortreytum er at síggja í 'Tekniskt fylgiskjal, Búskaparráðið 2024', sum verður almannakunngjørt seinni.

<sup>3</sup> Stóðisárið í myndlinum er 2018. Tað merkir, at framrokningarnar av almennu inntøkunum og útreiðslunum taka støði í almennu inntøkunum og útreiðslunum, sum tær vóru í 2018. Eisini liggja fíggarligu ognirnar hjá tí almenna saman við skuldini í árinum 2018 sum grund fyri útrokningunum í myndlinum. Árið 2018 er valt sum stóðisár, tí myndilin krevur tað nýggjasta stóðisár, sum samstundis er eitt konjunkturneutralt ár, soleiðis at almennu útreiðslurnar ella inntøkurnar ikki eru sermerktar av, at búskapurin í hesum ári er í stórari afturgongd ella framgongd. Stóðisárið 2018 er valt í samráð við Fíggaráráðið.

<sup>4</sup> Hesar fortreytir stava frá nýggjastu haldførisfrágreiðingini hjá DREAM, 2023; Langsigtet økonomisk fremskriving 2022. Vurdering af den finanspolitiske holdbarhed.

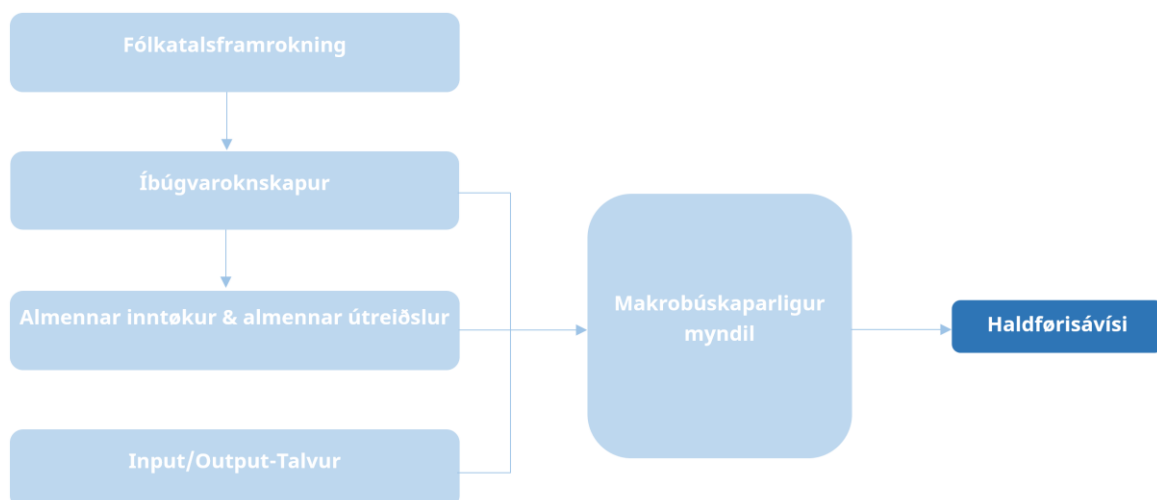
<sup>5</sup> Fólkatalsframrokningin hjá Hagstovu Føroya gongur fram til 2062, og tískil broytist fólkasmansetingin ikki eftir 2062.

kemst av at, fallandi barnatal merkir, at færri skulu forsyrgjast, ið ávirkar beinanvegin. Árin av minkandi arbeiðsfjöld byrja at sláa ígjøgnum tá minnu ættarliðini koma á arbeiðsmarknaðin, ið er áratíggir seinni.

Fólkatalshamruningin hjá Hagstovu Føroya gongur fram til 2062 og avgerð er tikin um ikki at leingja fólkatalshamruningina á hesum sinni. Av tí at fólkatalið einans verður roknað 40 ár fram, eru óvissurnar um talið av pensjónistum í endanum av viðgjørda tíðarskeiðinum lutfalsliga lítlar, tí at tey sum eru pensjónistar í 2062 longu eru fødd. Hinvegin, um fólkatalið skal roknast 80 ár fram, tað vil siga, sløk trý ættarlig fram, gerast óvissurnar ovurhonds stórar, serliga tí at størsti parturin av búfjöldini í endaárinum ikki eru fødd enn. Føroyska búfjöldin er lítil og lutfalsliga stór útsveiggj hava verið í fólkatalinum søguliga, eitt nú er fólkatalið ógvuliga viðkvæmt fyri til- og fráflyting. Óvissurnar blíva tískil væl størri tess longri framrokningartíðarskeiðið er, serliga fyri eina líta búfjöld sum tí føroysku.

Makrobúskaparligi myndilin er ein sonevndur CGE myndil (Computable General Equilibrium) fyri samlaða búskapin við serligum atliti til langskygdar haldførisgreiningar. Eitt eyðkenni við myndlinum er, at hann lýsir samvirknaðin millum geirar og marknaðir í búskapinum. Myndilin tekur í síni heild stóði í einum myndli, sum DREAM hevur ment til grønlandska búskapin, og sum Búskaparráðið hevur lagað til føroysk viðurskifti<sup>6</sup>. Miðað hevur verið eftir at gera fyrstu útgávuna av dagfórda haldførismyndlinum so einfalda sum til ber. Við tíðini kann haldførismyndilin mennast so hvørt sum dátugrundarlagið gerst betur og tillagast, so hvørt sum lógarbroyingar og nýskipanir verða samtyktar.

Neyðugt er at vísa á, at sjálvandi er sera stór óvissa knýtt at einari simulatiónum so nógv ár fram, ið byggir á nógvar fortreytir. Haldførismyndilin ikki er ein forsagnarmyndil, ið kann nýtast til neyvt at lýsa búskaparligu støðuna um mong ár, og als ikki til at spáa um komandi konjunktur. Haldførismyndilin er mentur til at lýsa bygnaðarlig árin av ymsum stoytum til búskapin, og er eitt ráðleggingaramboð, ið kann meta um tørvin á búskaparligum inntrivum og nýskipanum. Myndilin kann somuleiðis nýtast til at eftirmeta búskaparligar nýskipanir, ið longu eru framdar.



<sup>6</sup> Ein lýsing av grønlandska myndlinum sæst í frágreiðingini: Økonomisk fremskrivning for Grønland - Vurdering af de fremtidige perspektiver for de offentlige finanser og den finanspolitiske holdbarhed, DREAM, 2021.

## 4. Greining

Í framtíðini verður ikki javnvág millum talið av forsyrgjarum og teimum, sum skulu forsyrgjast. Hetta kemur av, at talið av eldri fólki veksur lutfalsliga skjótari, enn talið av fólki í arbeiðsførum aldri. Føroyar standa tí fyri eini avbjóðing at fáa almennu inntøkurnar og útreiðslurnar at javnviga í framtíðini.

### 4.1 Demografiska gongdin

Búskaparliga gongdin er í stóran mun tengd at talinum av fólki, sum kunnu luttaka á arbeiðsmarknaðinum, meðan aldursmansetingin á búfjöldinum hevur stóran týðning fyri komandi almennu útreiðslunum til vælferðartænastur og veitingar. Tískil er neyðugt at kanna gongdina í fólkatálinum og hvussu búfjöldin er samansett í ymsu aldursbólkunum.

#### Gongdin í fólkatálinum

Mynd 4.1.1a vísir søguliga og framroknaða fólkatálið í Føroyum sambært nýggjastu fólkatálsframrokningini hjá Hagstovu Føroya frá 2022<sup>7</sup>.

Mynd 4.1.1a vísir, at framroknaða fólkatálið verður omanfyri 59.000 í 2062. Mynd 4.1.1b vísir, at talið av fólki omanfyri 67 ár veksur, meðan talið av teimum 0-15 ára gomlu og 16-66 ára gomlu ávikavist stendur í stað og minkar. Tað, at talið av eldri fólki veksur, kemur av, at vit liva longri. Sambært fólkatálsframrokningini verður fólkatálið í aldursbólkinum 67+ ár meir enn tvífaldað í tíðarskeiðinum 2013-2062. Talið av 16-66 ára gomlum veksur fram til 2025, hereftir fellur talið. Hetta kemur sambært fólkatálsframrokningini av nettofráflytingini í framroknaða tíðarskeiðinum.

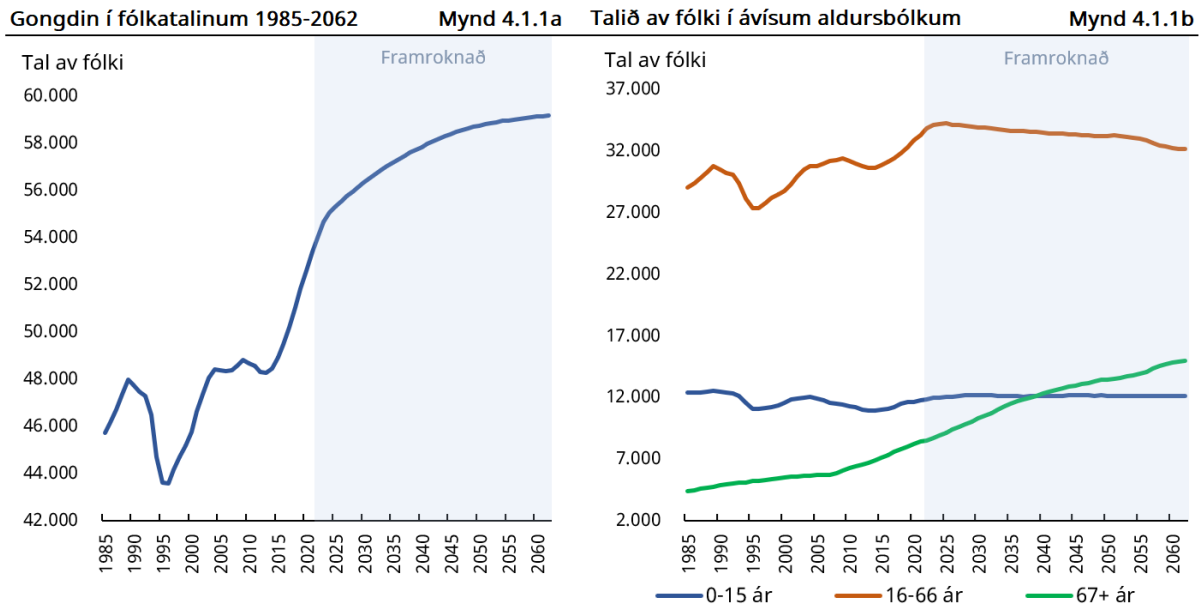
Fólkatálsframrokningin hjá Hagstovu Føroya er ein stokastisk framrokning, ið merkir, at hon byggir á søgulig hagtøl og rák, tó so at nýggjastu tølini viga mest. Fólkatálsframrokningin er gjørd við støði í føðitíttelekanum og til- og fráflytingini síðani 1985, umframt norskum deyðatítteleika<sup>8</sup>.

Tað hava verið stór útsveiggj í nettoflytingini millum útlond og Føroya hesi seinastu 35 árin, ið bendir á, at føroyska búfjöldin, í øllum førum søguliga sæð, hevur verið rættiliga flytfør. Hetta ger tað torført at gera eina eintýdda meginreglu fyri fólkatilflytingina í framtíðini.

---

<sup>7</sup> Fólkatálsframskrivingin hjá Hagstovu Føroya er ein stokastisk framskriving, ið merkir, at hon byggir á søgulig hagtøl. Stóra fráflytingin í nítíárunum hevur tí við sær, at tað verður mett at fara ein árlig nettofráflyting fram úr Føroyum í framrokningini. Hetta er bæði ein vansi og fyrimunur. Tað er ein vansi, um framrokningin metir fráflytingina verða ov stóra í mun til veruligu gongdina (seinastu árin hevur verið stór nettotilflyting til Føroya). Hinvegin ber illani til at spáa, at tað ikki er sannlíkt, at ein stór fráflyting kann taka seg upp aftur í framtíðini. Ein deterministisk fólkatálsframskriving tekur ikki støði í søguligum hagtølum, men framroknar fólkatálið út frá metingum um framtíðar deyðatítteleika, burðaravlop og flytingar.

<sup>8</sup> Vegna ov fáar eygberingar, ber ikki til at nýta føroyska deyðatítteleikan. Norskur deyðatítteleiki, ið er mettur at vera samanbarligur, er nýttur í staðin.



Kelda: Hagstova Føroya, 2023-2062 eru framrokningar

Viðm.: 2023-2062 eru framrokningar

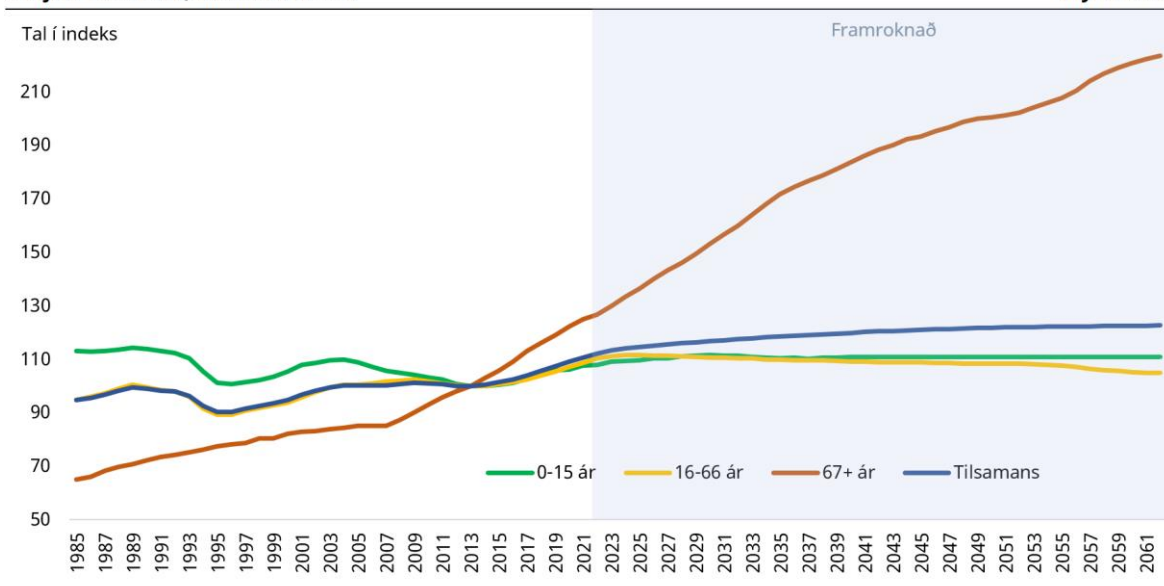
Í fólkatalsframrokningini hjá Hagstovu Føroya eru útlit fyri eini árligari nettofráflyting. Stóra fráflytingin í nítíárunum drívur millum annað hetta úrslitið. Spurnartekin kann setast við, um sannlíkt er, at óvanliga stórar fólkafráflytingar, sum tann í nítíárunum, fara at henda aftur, tá ið eitt nú ALS, ið veitir stuðul til arbeiðsleys, er sett á stovn síðan kreppuna nítíárunum. Fólkafráflytingar í Føroyum síggja út til søguliga at hava tætt samband við konjunkturar og arbeiðsloysi. Seinnu árinum tykist eitt nýtt til- og fráflytingarmynstur at taka seg upp; alsamt størri partur av tilflytingini er av útlendingum (serliga útlendskari arbeiðsmegi), og í 2022 var tað tilflyting av útlendingum, ið viðførði eina nettotilflyting á 429 fólk, hóast tað vísti seg at vera nettofráflyting av føroyingum. Um framrokningarnar skulu betrast, er neyðugt við serstøkum myndlum fyri til- og fráflyting, umframt betri fatan av tí, sum drívur fólkafráflytingar í Føroyum.

### Gongdin í aldursamansetingini hjá búfjöldini

Í mynd 4.1.2 sæst gongdin í búfjöldini bytt á trýggjar aldursbólkar. Gongdin verður samanborin við árið 2013 (indeks 2013=100), ið er árið undan, at nettotilflytingin vendist til at gerast positiv. Í tíðarskeiðinum 2013-2022 er fólkatálið í bólkinum 0-15 ár økt við 8 prosentstigum, fólkatálið í bólkinum 16-66 ár við 10 prosentstigum, meðan fólkatálið í aldursbólkinum 67+ er vaksið við heili 27 prosentstigum. Talið av pensjónistum er sostatt vaksið mest í hesum tíðarskeiði, eisini hóast nettotilflytingin av serliga fólki í arbeiðsførurum aldri, hevur verið stór í tíðarskeiðinum.

Búfjöld 1985-2062, indeks 2013=100

Mynd 4.1.2



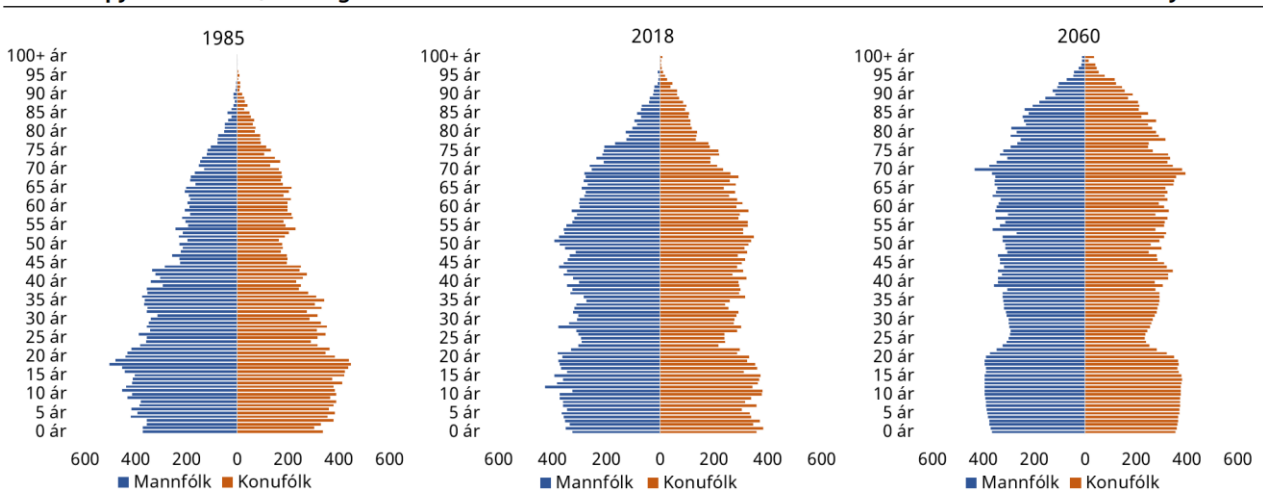
Kelda: Hagstova Føroya og Búskaparráðið

Viðm.: 2023-2062 eru framrokningar

Mynd 4.1.3 vísir broytingina í føroysku búfjældini. Tølini frá 1985 vísa búfjældina í einum pyramiduskapi, har flestu fólk eru í yngru aldursbólkunum, og har talið av fólki fellir jú eldri tey gerast. Pyramidan broytir skap í 2018 og hendan gongd vísir seg upp aftur meira í myndini fyrri 2062 tá ið fólkapyramidan hevur fingið eitt skap, sum nær um líkist einum fýrkanti. Hetta merkir, at tað gerast alsamt fleiri í eldru aldursbólkunum samanborið við teimum yngru aldursbólkunum.

Fólkatalspyramida 1985, 2018 og 2060

Mynd 4.1.3



Kelda: Hagstova Føroya

Viðm.: 2060 eru framskrivaði tøl

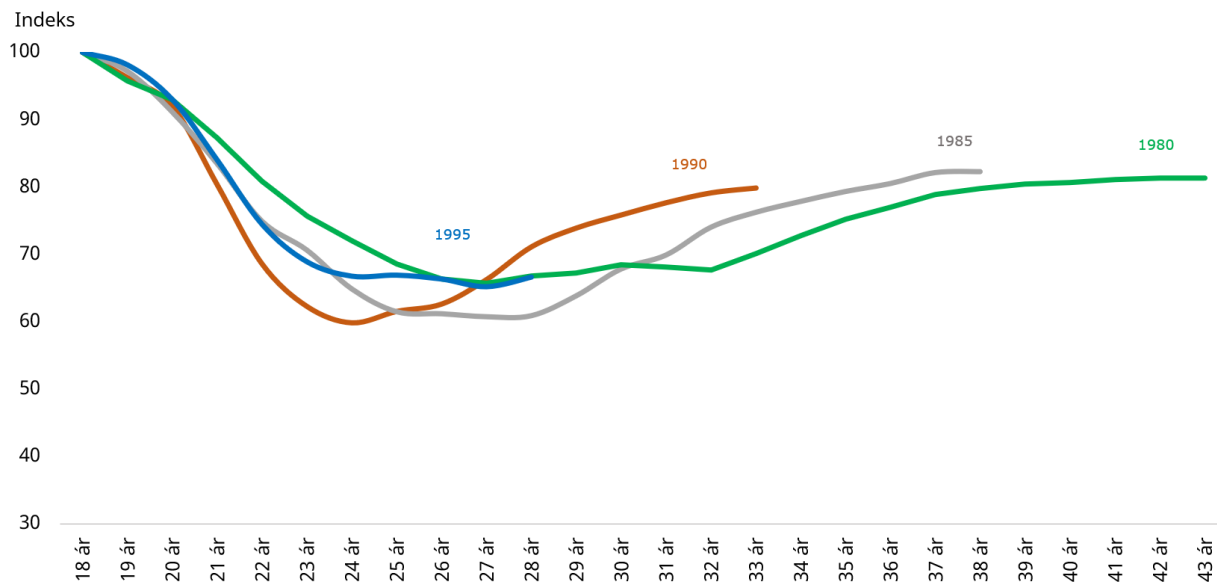
Á øllum myndunum í mynd 4.1.3 er ein innskurður fyrri fólk fyrst í 20-unum, og hetta er eitt sindur størri fyrri kvinnurnar enn fyrri menninar. Talan er í stóran mun um fólk, sum fara uttanlands at lesa. Sambært Hagstovu Føroya fer ein triðingur av ungdóminum uttanlands og bert helvtin kemur heima aftur, og tað svara til at fimti hvør velur Føroyar frá. Hetta er orsøkin til, at myndirnar vísa undirskot av kvinnum í arbeiðsvirknum aldri, sí mynd 4.1.4 ið vísir at áleið 80% ikki venda aftur til Føroyar. Tó vísa myndirnar



yvirskot av kvinnum í elstu aldursbólkunum, sum kemur av, at miðal livialdurin hjá kvinnum er hægri, enn hjá monnum.

Búfestið hjá ættarliðunum 1980, 1985, 1990 og 1995, indeksera 18 ár = 100

Mynd 4.1.4



Kelda: Hagstova Føroya

### Lutfall millum fólk í og uttanfyri arbeiðsvirkna aldurin

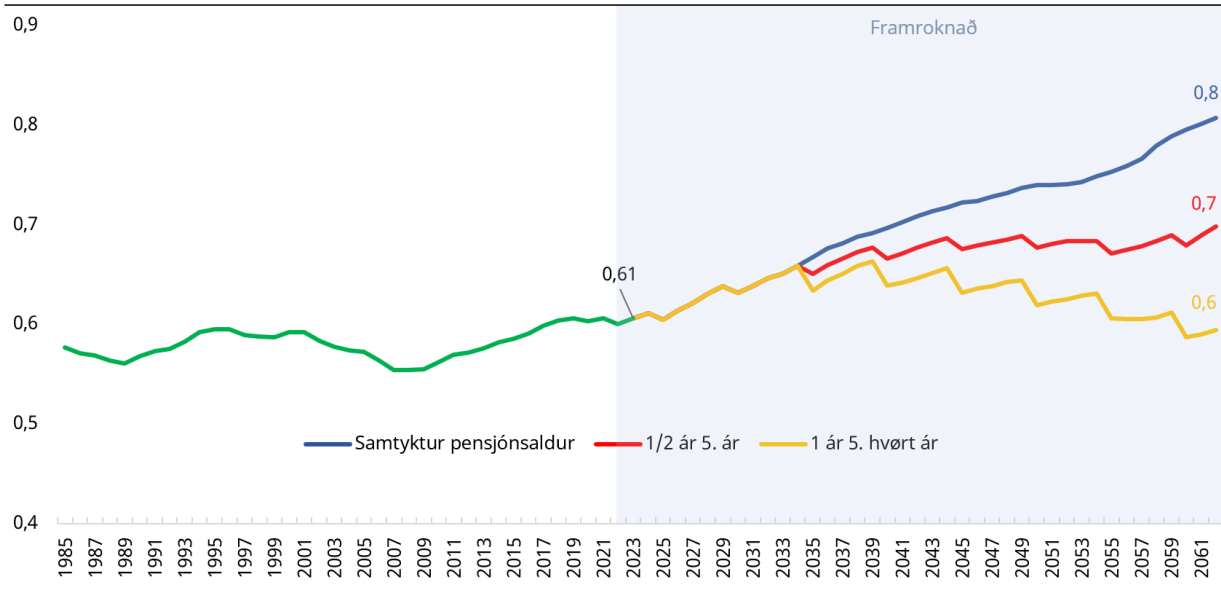
Mynd 4.1.5 lýsir framtíðar demografiska forsyrgjarabrøkin, ið er lutfallið millum fólk í arbeiðsvirknum aldri (16-66 ára gomul) og tey, ið eru uttanfyri arbeiðsvirkna aldurin (0-15 ára gomul og 67+ ára gomul). Myndin nýtir tríggar ymsar fortreytir; tá ið pensjónsalduurin hækkar við einum hálvum ári í 2025 og 2030, eins og samtykt í lóg<sup>9</sup>, tá ið pensjónsalduurin hækkar við einum hálvum ári fimta hvørt ár alt tíðarskeiðið og um pensjónsalduurin hækkar við einum ári fimta hvørt ár alt tíðarskeiðið frá 2035. Í allari frágreiðingini og restina av ritinum, tá ið tað verður viðgjørt at gera móguligar broytingar til verandi pensjónsskipan meinast altíð við at tær broytingarnar fáa ávirkan frá 2035. Í myndini sæst, at tað í framtíðini gerast alsamt fleiri uttanfyri arbeiðsvirkna aldurin í mun til talið av fólki í arbeiðsvirkna aldrinum, um pensjónsalduurin bert hækkar í 2025 og 2030 (bláa strikan). Tað batar munandi, um pensjónsalduurin hækkar við einum hálvum ári fimta hvørt ár í øllum framrokningartíðarskeiðinum, og uppافتur meira, um pensjónsalduurin verður hækkaður við einum ári fimta hvørt ár frameftir.

Samanbórið við mynd 4.1.5, sum vísir øll uttanfyri arbeiðsmarknaðin eisini tey 0-15 ára gomlu, vísir mynd 4.1.6 lutfallið millum tey, ið hava arbeiðsvirknan aldur og pensjónistar. Í 1985 vóru áleið 6,5 fólk í arbeiðsførum aldri fyri hvønn pensjónist, meðan tað í dag eru einans sløk 4 fólk. Eisini her sæst, at tað batar munandi at hækka pensjónsalduurin við einum hálvum ári fimta hvørt ár í øllum framrokningartíðarskeiðinum, heldur enn bert at hækka hann tvær ferðir, sum samtykt er í løtuni.

<sup>9</sup> Pensjónsalduurin hækkar til 67,5 1. juli 2024 og til 68 1. januar 2031. Í myndlinum er pensjónsalduurin tó modelleraður at hækka í 2025 og 2030.

Demografiskur forsyrjarabrøkur 1985-2062

Mynd 4.1.5



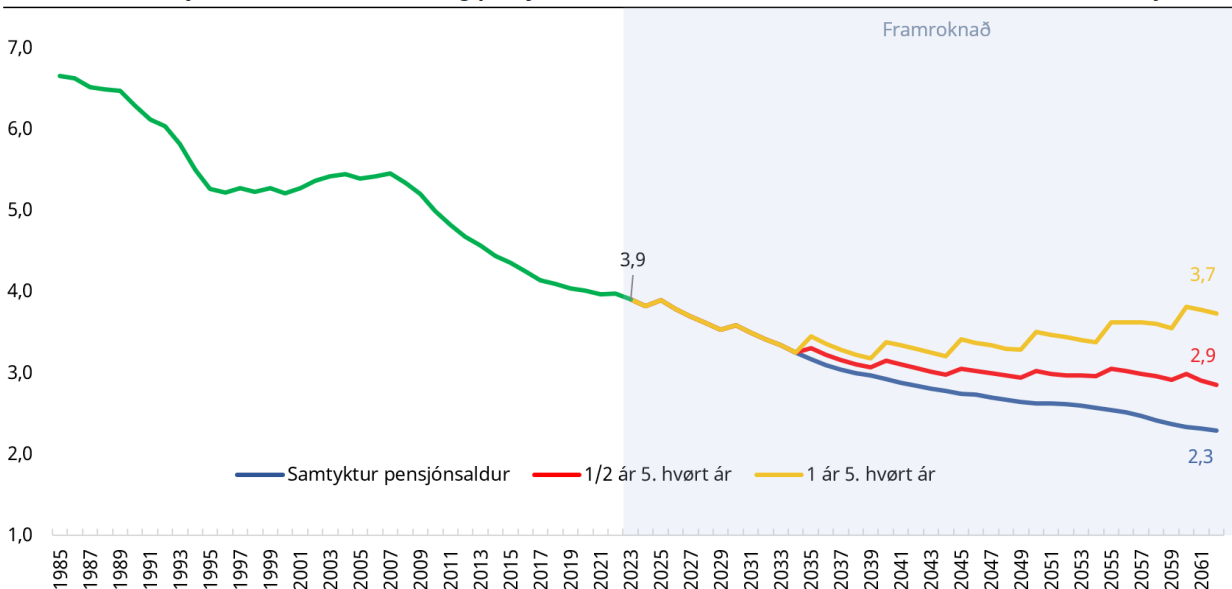
Kelda: Hagstova Føroya og Búskaparráðið

Viðm.: 2023-2062 eru framrokningar

Um pensjónsaldurin verður hækkaður við einum hálvum ári fimta hvørt ár í øllum framrokningartíðarskeiðinum, vera áleið 3 fólk í arbeiðsvirknum aldri fyri hvønn pensjónist, í mun til áleið 2 fólk fyri hvønn pensjónist, um pensjónsaldurin einans hækkar í 2025 og 2030. At verða 3 fólk í arbeiðsvirknum aldri fyri hvønn pensjónist er framvegis færri, enn tað eru í dag. Verður pensjónsaldurin hinvegin hækkaður við einum ári fimta hvørt ár, fara tað ístaðin at vera sløk 4 fólk í arbeiðsvirknum aldri fyri hvønn pensjónist, altsó støðan verður sum so óbroytt í mun til í dag.

Lutfall millum tey í arbeiðsvirknum aldri og pensjónistar 1985-2062

Mynd 4.1.6



Kelda: Hagstova Føroya og Búskaparráðið

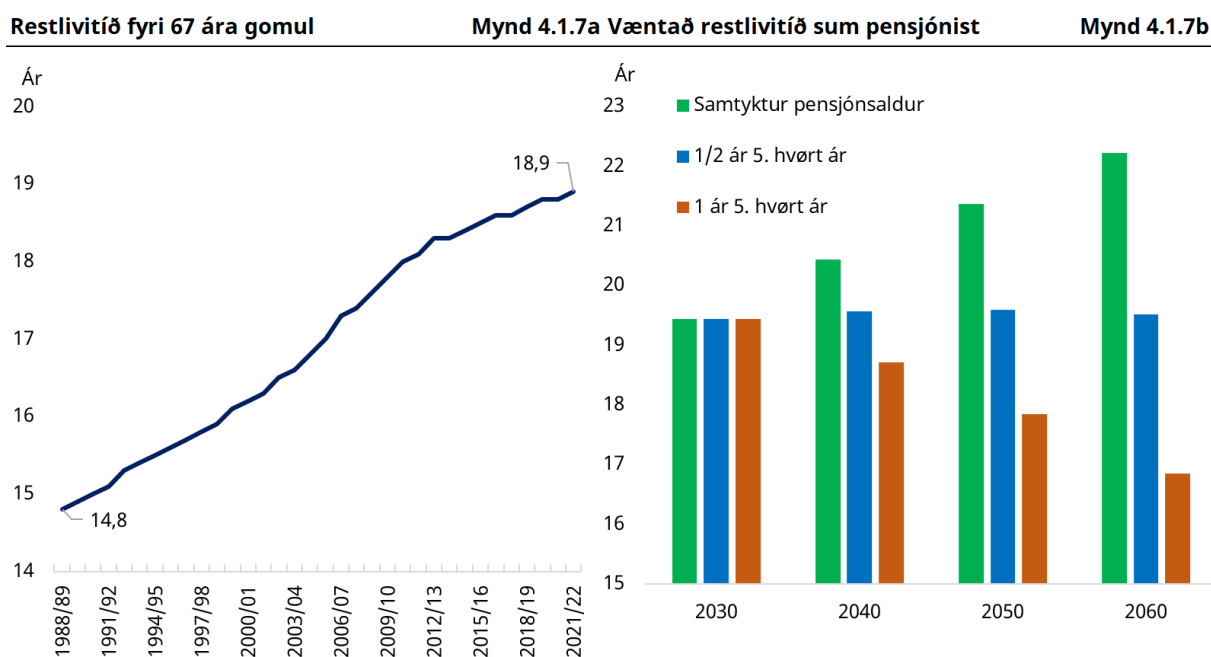
Viðm.: 2023-2062 eru framrokningar

## Pensjónsaldur og lívsævið

Í 1988, tá ið Føroyar yvirtóku almannamál, og harvið útreiðslurnar til fólkapensjón, livdi vanligi føroyingurin í miðal umleið 15 ár tá hann var farin upp um pensjónsaldurin 67 ár. Síðani tá er livialdurin øktur við 4 árum, og føroyingar liva sostatt í dag í miðal 19 ár sum pensjónistar, sí mynd 4.1.7a. Hóast livialdurin er øktur við 4 árum, hevur pensjónsaldurin verið óbroyttur hetta tíðarskeiðið.

Nýggja pensjónsskipanin, ið hevur verið galdandi frá 2018, hevur við sær, at pensjónsaldurin verður 67,5 ár í 2025 og 68 ár í 2030<sup>10</sup>. Í lógini er móguleiki fyri livitíðarindeksering av pensjónsaldinum, sum ber við sær, at tað er móguligt at tillaga árinu á arbeiðsmarknaðinum alt eftir væntaða miðal livialdrinum hjá búfjældini. Sambært lógini skal ein hækking av pensjónsaldinum samtykkjast 10 ár frammanundan, hon kemur í gildi. Tí kann pensjónsaldurin hækka við einum hálvum ári fimta hvørt ár so hvørt sum miðallivialdurin hækkar. Um pensjónsaldurin skal tillagast til 68,5 ár í 2035 skal løgtingið tí samtykkja hetta longu í 2024.

Pensjónsnýskipanarnevndin kom í 2009 við tilmæli um at livitíðarindeksera pensjónsaldurin. Nevndin legði upp til, at longu í 2012 skuldi pensjónsaldurin hækka við hálvum ári, eftirfylgjandi skuldi pensjónsaldurin hækka við hálvum árið fimta hvørt ár<sup>11</sup>. Um politikararnir høvdu fylgt hesum tilmæli longu tá, hevði pensjónsaldurin í dag verið 68,5 ár, og miðal væntaða tíðin á pensjón, hevði nærkast 17 árum. Harumframt hevði lutfallið millum tey sum eru í arbeiðsvirknum aldri og tey sum eru uttanfyri og skulu forsyrjast verið betri.



**Kelda:** Hagstova Føroya og Búskaparráðið

**Viðm.:** Grønu stabbarnir: Pensjónsaldurin er 68 ár frá 2030 til 2060. Bláu stabbarnir: Pensjónsaldurin er 68 ár í 2030, 69 ár í 2040, 70 ár í 2050 og 71 ár í 2060. Brúnu stabbarnir: Pensjónsaldurin er 68 ár í 2030, 70 í 2040, 72 í 2050 og 74 í 2060. Tølini fyri restlívítíðina fyri 67 ára gomul eru Lowess javngjørd.

<sup>10</sup> Í restini av ritinum, tá ið sipað verður til hendan samtykta broytta pensjónsaldurin, verður tað kallað samtykti pensjónsaldurin og verður skrivað í ymiskum vendingum.

<sup>11</sup> Pensjónsnýskipan 2009, *Uppskot til eina haldføra pensjónsskipan fyri Føroyar*, Fíggaráráðið

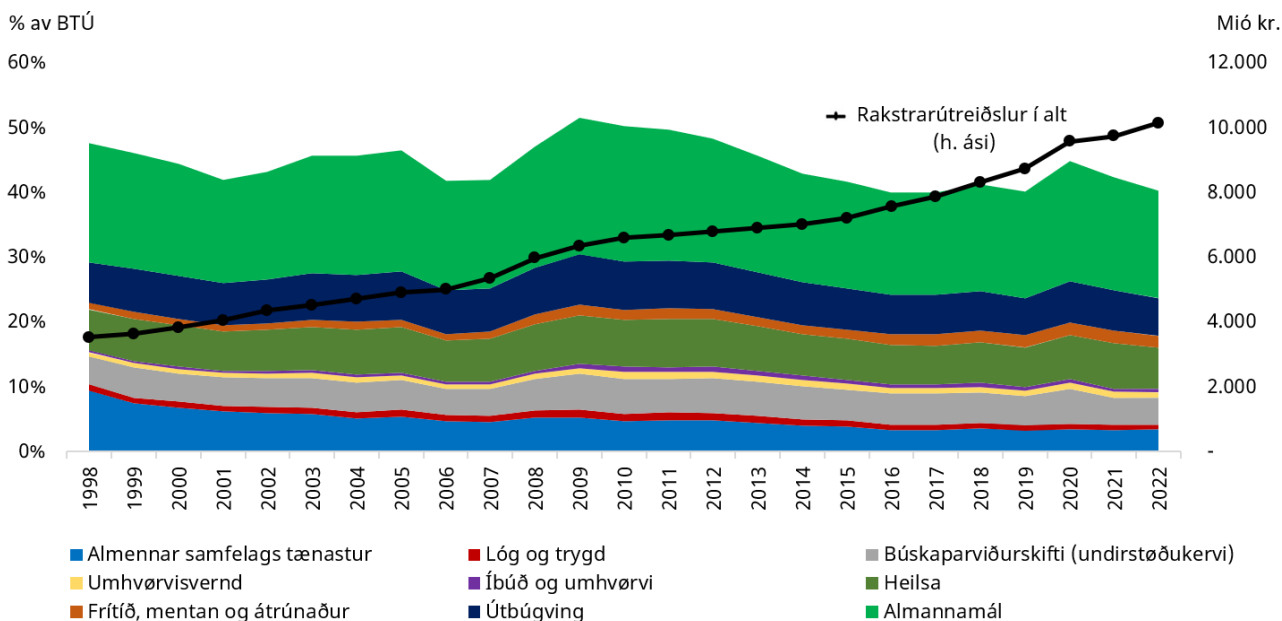
Mynd 4.1.7b vísir væntaðu livitíð á pensjón undir trimum ymiskum fortreytum<sup>12</sup>. Grønu stabbarnir vísa samtykta pensjónsaldurin, ið verður hildin støðugur á 68 ár fram til 2060. Tá verður væntaða livitíðin á pensjón áleið 22 ár í 2060. Verður pensjónsaldurin hinvegin indekseraður við teimum treytum, sum eru í núverandi lóg, er væntaða livitíðin á pensjón støðug á umleið 19 ár alt tíðarskeiðið, ímeðan livitíðin á pensjón stigvíst lækkar til 17 ár tey komandi 40 árin, um pensjónsaldurin verður hækkaður við einum ári fimta hvørt ár. Øktur livialdur er eitt tekin um, at heilsan hjá búfjöldini í síni heild verður betri. Tað er neyðugt at endurskoða summar vælferðarskipanir, sum tær eru í dag, skulu almennu inntøkurnar rækka til almennu útreiðslurnar í framtíðini, so eitt vanbýti av vælferð millum ættarlið ikki fer fram.

## 4.2 Gongdin í almennum útreiðslum

Almenni geirin í Føroyum fevnir um land, kommunur, sosialir grunnar og ríkisfyrising. Í Føroyum er almenni geirin ein lutfalsliga stórur partur av samlaða búskapinum. Framleiðslan hjá almenna geiranum fevnir um tænastruvingar til ávikavist einstaklingin og til felagsnýtslu<sup>13</sup>. Einstaklinga tænastruvingarnar eru tøkari fyri allar íbúgvir, ið hava ein ávísan tørv. Summar av tænastruvingunum skulu íbúgvirnir ikki gjalda fyri; millum annað tænastru hjá Almannaverkinum ella útbúgving, meðan aðrar hava eitt ávíst brúkaragjald, til dømis barnaansing.

Rakstrarútreiðslur sum prosent av BTÚ og upphædd frá 1998 til 2022

Mynd 4.2.1



Kelda: Hagstova Føroya og Búskaparráðið

<sup>12</sup> Væntaða restlivetíðin er roknað útfrá framroknaða deyðatíttleikanum í fólkatalssframskráningini. Deyðatíttleiki úr Norra verður nýttur, tí at føroyski deyðatíttleikin sveiggjar nógv vegna lítla populatiún.

<sup>13</sup> Almennar felagsútreiðslur eru settar til at vaksa við prís- og produktivitetsvøkstrinum, meðan almennar einstaklingaútreiðslur harumframt vaksa við fólkasamansetingini í framskráningini.

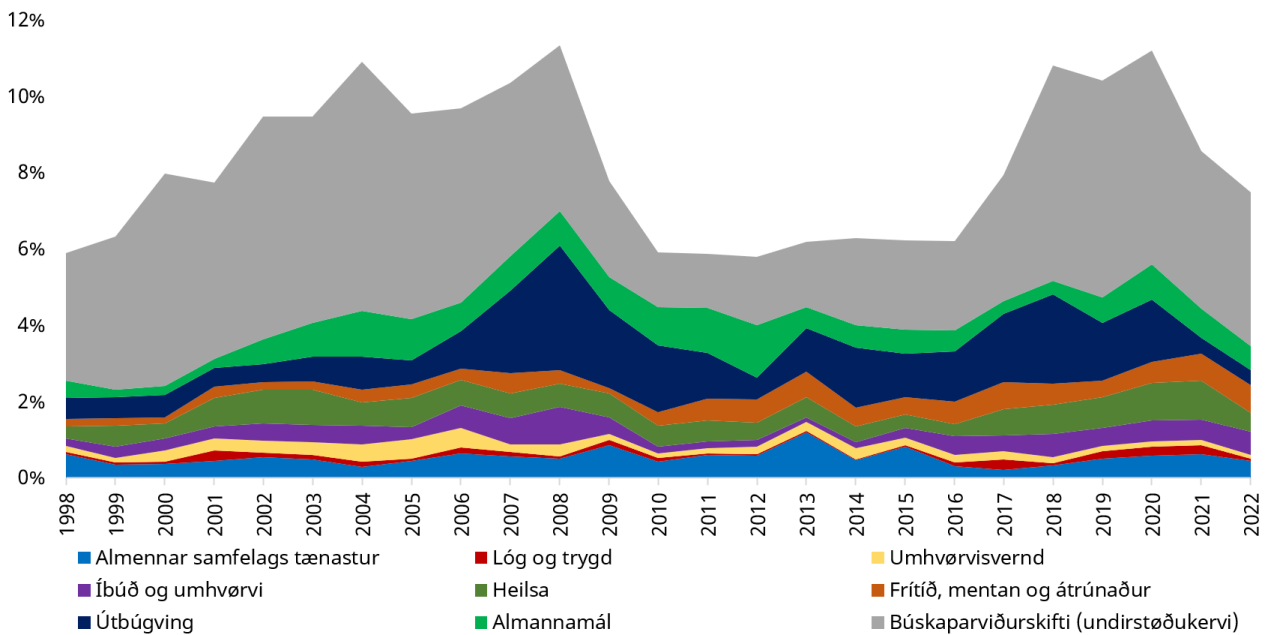
Mynd 4.2.1 og 4.2.2 vísa ávikavist rakstrarútreiðslurnar og kapitalútreiðslurnar hjá almenna geiranum aftur til 1998. Samlaðu almennu rakstrarútreiðslurnar (land og kommunur) eru vaksnar á hvørjum ári í tíðarskeiðinum 1998 til 2022 í krónum og oyrum (sí høgra ása í mynd 4.2.1 omanfyri) og størstu postarnir eru heilsa, útbúgving og almannamál. Sum partur av BTÚ sær gongdin út til at vera meira støðug, sí Mynd 4.2.1, men her skal eisini havast í huga at búskaparvøxturin seinastu árinum hevur verið stórur.

Heilsa umfatar millum annað sjúkrahúsverkið, heilsutrygd og heilivág. Útbúgving inniber millum annað fólka- og miðnámskúla, umframt Fróðskaparsetur Føroya, meðan øki sum til dømis barnaansing, tænarur hjá Almannaherkinum, eldraekið og fólkapensjón, koma undir almannamál. Útreiðslur til heilsu- og eldraekið, eru í stóran mun tengdar at, hvussu nógv eldri fólk eru í búfjöldini. Talið av 67+ ára gomlum er vaksið við nærum 2.300 fólkom síðani 2010, meðan talið av 80+ ára gomlum er vaksið við áleið 500. Í sama tíðarskeiði eru samlaðu rakstrarútreiðslurnar hjá almenna geiranum vaksnar við 54%. Komandi árinum fer vøxturin í talinum av serliga 80+ ára gomul at gerast enn brattari. Broytingar í almennum rakstrarútreiðslum kunnu bítast í upp í vøxturin í talinum av fólkinum sum brúka almennar tænarur og framleidni (effektivitet). Neyðugt er at fáa til vega tøl fyri framleidni fyri almennar tænarur, fyri eisini á tann hátt at kunna stýra útreiðslum betri. Alt annað líka fara útreiðslurnar til heilsu- og almannamál at vaksa tilsvareandi vøxtrinum í talinum av eldri fólki komandi árinum. Føroyar standa tískil fyri tí avbjóðing, at fáa inntøkurnar og útreiðslurnar hjá almenna geiranum at javnviga í framtíðini.

Kapitalútreiðslur eru útreiðslur til íløgur. Mynd 4.2.2 vísir, at kapitalútreiðslurnar vaksa í góðum tíðum, meðan tað í lágkonjunkturi verða framdar færri íløgur í mun til BTÚ. Á myndini sæst, at posturin 'búskaparviðurskifti' er nógv tann størsti bólkurin. Posturin búskaparviðurskifti fevnir millum annað um alt, ið hevur við undirstøðukervið at gera, tað vil siga bæði sjóvegis og á landi, byggivirksemi, landbúnað og fiskivinnu.

Kapitalútreiðslur sum prosent av BTÚ frá 1998 til 2022

Mynd 4.2.2



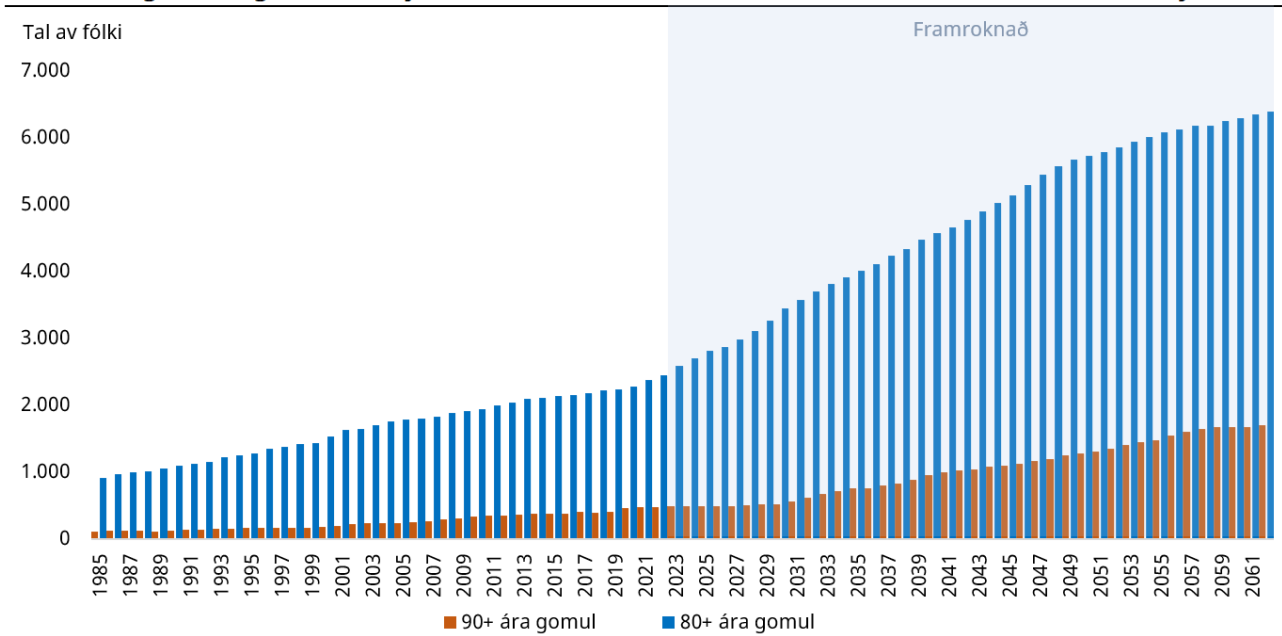
Kelda: Hagstova Føroya og Búskaparráðið

Umframt at vera størsti útreiðsluposturin, eru íløgurnar innan búskaparviðurskipti eisini tær íløgur, ið eru øktar mest í tíðarskeiðinum í krónum og oyrum. Í mun til BTÚ vísur mynd 4.2.2 at posturin Búskaparviðurskipti sveiggjar við konjunktur broytingum. Sveiggini koma serliga av teimum fyra undirsjóvartunlunum<sup>14</sup>.

Umraðfestingar á íløgusíðuni fara at verða neyðugar frameftir. Í mynd 4.2.3 sæst, at talið av 80+ ára gomlum nærur tvíaldast fram til 2040 til áleið 4.000, og nærkast 6.500 í tali í 2062. Talið av 90+ ára gomlum, ið vanligar er tann aldursbólkurin, sum er mest røktarkrevjandi, tvíaldast eisini fram til 2040, og táttar í 1.700 fólk í 2062. Sostatt verður neyðugt at fremja íløgur, ið kunnu verða við til at effektivisera eldrarøktina. Neyðugt verður við ílögum í størri ellis- og røktarheim, umframt at útbýgging av eldraðkinum, sum í nógv størri mun fevnir um eldraíbúðir komandi árin<sup>15</sup>.

Tal av 80+ og 90+ ára gomlum í búfjældini 1985-2062

Mynd 4.2.3



Kelda: Hagstova Føroya

Viðm.: 2023-2062 eru framrokningar

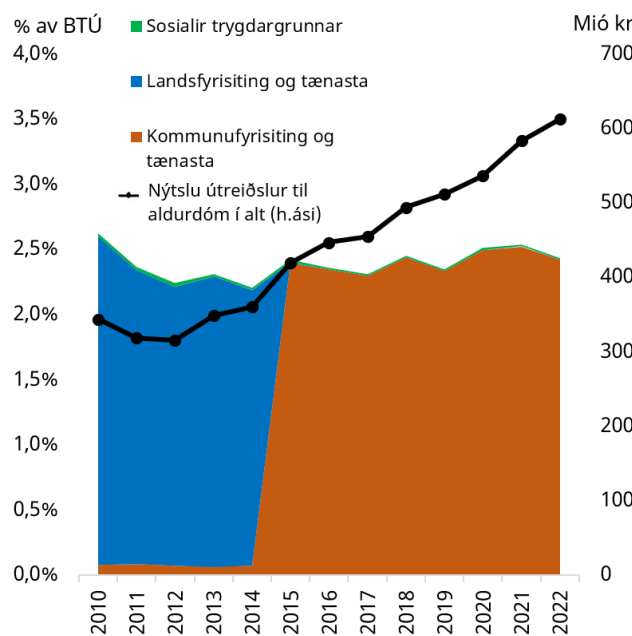
Mynd 4.2.4a vísir nýtsluútreiðslurnar til aldurdóm; tað eru útreiðslur til rakstur av ellis- og røktarheimum, og heimahjálp v.m. Myndin vísir, at útreiðslurnar eru vaksnar við 78% frá 2010 til 2022 (høgri ási), men sum partur av BTÚ er gongdin stöðug. Gongdin fylgir í ávísan mun talinum av eldri pensjónistum, tvs. 80+arum, tí tey flestu, sum hava heimarøkt og røktarpláss á ellisheimi eru yvir 80 ára gomul. Talið av eldri pensjónistum veksur góð 120% frá 2023 fram til 2050 (sí mynd 4.2.3). Tað er sostatt alneyðugt við effektiviseringum á eldraðkinum, so útreiðslurnar til eldraðkið ikki vaksa eins skjótt, sum talið av eldri fólkum. Sum nú er, er rakstarkostnaðurin av eldarøktini í Føroyum, sum settur í mun til tali av

<sup>14</sup> Í 2022 flutti Hagstova Føroya undirsjóvartunlar úr S11 (Ikki-fíggarlig feløg) til S13 (Almenn fyrisiting og tænastu) í tjóðarroknaskapinum; hetta fyri at uppgerðin skal fylgja altjóða leiðreglum fyri tjóðarroknaskap. Hetta varð gjørt við afturvirkandi kraft, og merkir, at allar íløgur í undirsjóvartunlar í dag eru uppgjördar sum almennar íløgur.

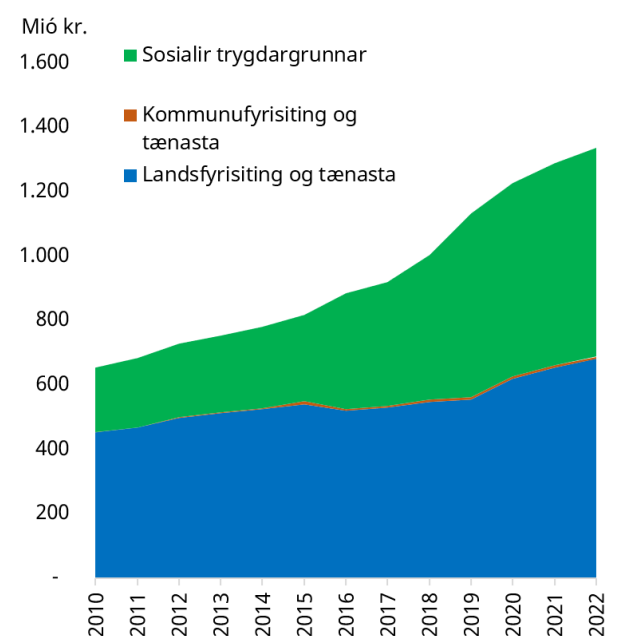
<sup>15</sup> Sí frágreiðing hjá Uttanríkis- og mentamálaráðnum "Í góðum hondum" (2022).

fólki omanfyri 80 ár á leið 35% dýrari í mun til somu útreiðslur í Danmark og 60% dýrari í mun til somu rakstrarútreiðslur á Bornholm<sup>16</sup>.

**Nýtslu útreiðslur til aldurdom sum % av BTÚ og upphædd frá 2010-2022**



**Veitingar til aldurdom frá 2010-2022**



**Kelda:** Hagstova Føroya og Búskaparráðið

**Viðm.:** Imputeraðar tænastráttir eru ikki við

Mynd 4.2.4b vísir útreiðslurnar til almannaveitingar til eldri<sup>17</sup>, ið serliga eru Samhaldsfasti og fólkapensjón. Hesar útreiðslur eru tvífaldaðar síðani 2010. Mynd 4.2.5 niðanfyri vísir reala inntøkuvæksturin hjá pensjónistum og hjá løntakara. Har sæst at reala inntøkan hjá pensjónistum er vaksin nógv seinastu árin og nógv meira í mun til inntøkuna hjá einum løntakara hjá Starvsfelagnum. Væksturin í realari inntøku hjá pensjónistunum stava m.a. frá at útgjaldið úr Samhaldsfasta er hækkað úr 2.600 til 6.325 kr. um mánaðin frá 2010 til 2023 og grundupphæddin í fólkapensjónini er eisini hækkað.

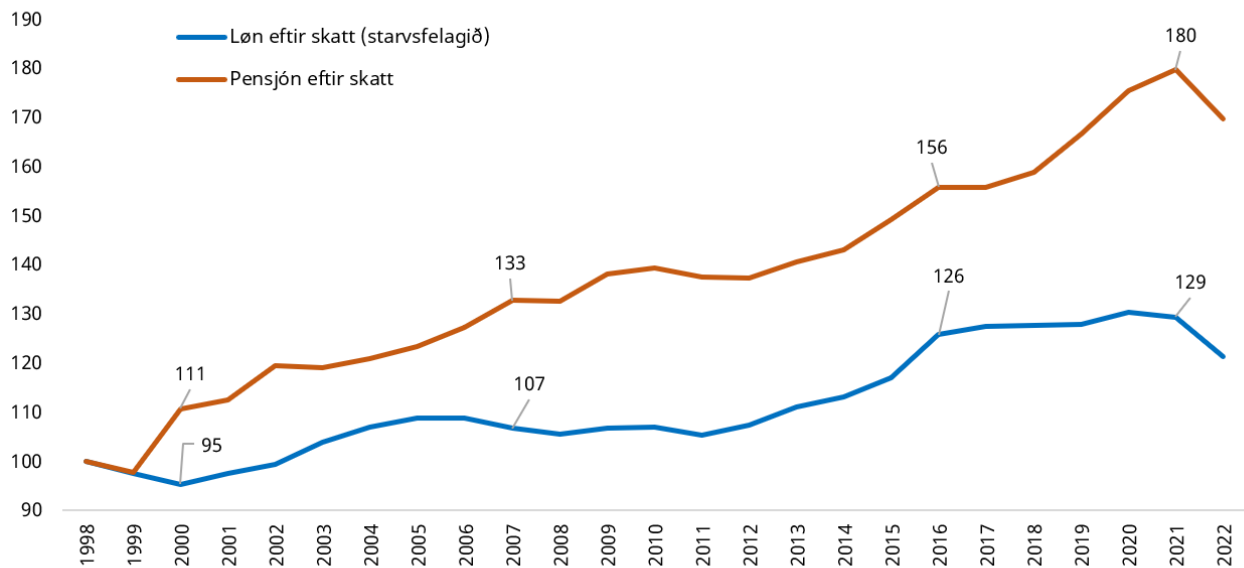
Hetta sama tíðarskeið er talið av 67+ ára gomlum farið úr 6.300 til 8.500 fólk. Væksturin í útreiðslunum stavar tískil ikki einans av vaksandi talinum av pensjónistum, men eisini av at reala inntøkan hjá pensjónistum er hækkað munandi. Samstundis skal eisini havast í huga, at á inntøkusiðuni hjá landi og kommunum er latin skattalætti til pensjónistar í 2020 og 2021 og at móttrokingin av pensjónum nú fyrst byrjar frá eini inntøku á 61.500 kr. (hækkað úr 45.000). Tað vil siga, at samstundis sum inntøkugrundarlagið hjá tí almenna gerst minni veksur talið av teimum eldri og hartilhojrandi útreiðslur.

<sup>16</sup> Í góðum hondum, s 10, 2022

<sup>17</sup> Rakstrarflytingar til aldurdom

**Realur vøkstur í pensjónum og løn hjá útvaldum lønarbólki hjá Starvsfelagnum frá 1998 til 2022****Mynd 4.2.5**

Indeks 1998=100

**Kelda:** Almanamálaráðið, Fíggaráráðið, Taks, Hagstova Føroya

**Viðm.:** Mynd tekur útgangsstøði í stökum fólkapensjónisti uttan aðra inntøku. Fyri arbeiðandi verður útgangsstøði tikið í stökum persóni uttan børn við løntum arbeiði samsvarandi lønarflokk 4, stig 7 í sáttmála Starvsfelagsins. Árin undan 2009 er sjúkrakassagjaldið sett eftir sjúkrakassagjaldinum í Tórshavnar kommunu frá 2002-2009. Kringvarpsgjaldið er skráðsett sum skattur frá 1997 og frameftir. Allir aðrir skattir eru stillaðir eftir galdandi skattatalvum í inniverandi ári (kommunuskattur og kirkjuskattur eitt miðal úr øllum kommunum í landinum).

## Haldføri hjá landskassa og kommunum

Í framtíðini fara eldraútreiðslurnar hjá kommununum at veksa nógv skjótari enn tær hjá landinum.

Bulurin av eldraútreiðslunum hjá landinum eru pensjónir, og hendan útreiðslan veksur sostatt við samlaða talinum av pensjónistum. Talið av pensjónistum veksur við 33% fram til 2050, og útreiðslurnar fara tí at veksa við áleið eins stórum vøkstri.

Eldrarøktin, sum liggur hjá kommunum, verður sum heild mettt at fylgja talinum av eldri pensjónistum, tvs. 80+arum, tí tey flestu, sum hava heimarøkt og røktarpláss á ellisheimi fyri neyðini eru yvir 80 ára gomul. Talið av eldri pensjónistum veksur góð 120% frá 2023 fram til 2050 (sí mynd 4.2.3), tvs. at talið meir enn tvífoldast. Sostatt fara eldraútreiðslurnar hjá kommununum at veksa nógv skjótari enn eldraútreiðslurnar hjá landinum. Inntøkurnar hjá landskassanum vóru í 2023 9,2 mia. kr., meðan inntøkurnar hjá kommununum vóru 3,3 mia. kr.<sup>18</sup>. Tískil er avbjóðingin hjá kommunum nógv størri og átrokandi enn hjá landinum, tá ið tær skula brúka meira og meir av inntøkunum til eldraðkið í nærmastu framtíð.

## Heilsuútreiðslur

Nýtsluútreiðslurnar og rakstrarflytingarnar til heilsu eru vaksnar við 70% síðan 2010, og tað eru serliga útreiðslurnar til sjúkrahús, ið geva íkast til hendan vøkstur. Hyggja vit tó eftir gongdini í mun til BTÚ eru hon faktiskt dalandi, sí Mynd 4.2.6. Heilsuútreiðslur eru í stóran mun tengdar at aldri. Demografiska gongdin við alsamt fleiri eldri, kemur at merkja, at almennu nýtsluútreiðslurnar til tænar inn

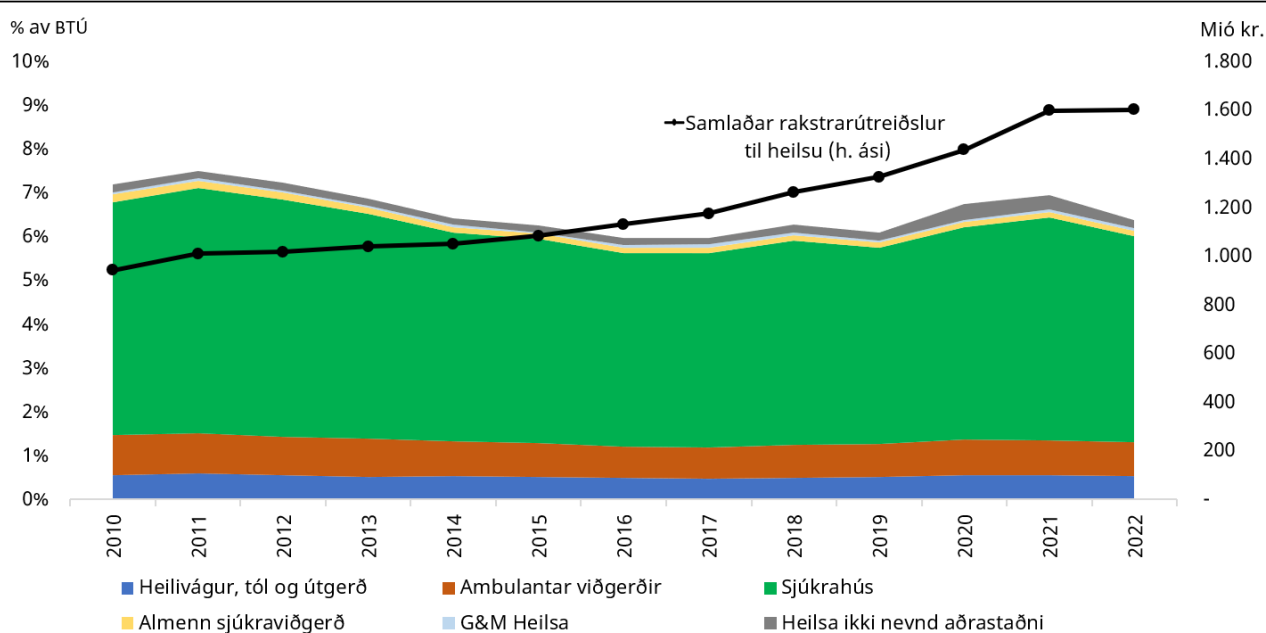
<sup>18</sup> Tølini eru frá fíggarætlanum fyri 2023



heilsuøkið, sum fella teimum eldru í lut, koma at vaksa munandi komandi áratíggini. Tað er harumframt ein sannroynd, at útreiðslur til heilivág vaksa á hvørjum ári, og at alsamt vaksandi krøv til sjúkrahúsviðgerðir føra við sær, at heilsuútreiðslurnar eru vaksandi. Eitt vaksandi fólkatal hevur harumframt ta ávirkan, at tað gerast fleiri brúkarar av sjúkrahúsvorkinum. Í Danmark og nógvum øðrum OECD londum, eru heilsuútreiðslurnar vaksnar skjótari, enn við prís- og produktivitetsvøkstrinum, umframt tí vøkstri, sum er orsakað av demografiskum broytingum. Hetta kemur av, at størri krøv verða sett til viðgerðir og heilivág, so hvørt sum vælferðin í búskapinum veksur, og so hvørt sum nýggjur heilivágur og viðgerðarhættir verða funnir. Sambært danska búskaparráðnum, eru útreiðslurnar til heilsu í Danmark vaksnar við einum meirvøkstri á 0,4 prosentstig í tíðarskeiðinum 1998-2019, omaná prís- og produktivitetsvøkstrinum<sup>19</sup>.

Nýtsluútreiðslur og veitingar til heilsu sum prosent av BTÚ og upphædd frá 2010 til 2022

Mynd 4.2.6



Kelda: Hagstova Føroya og Búskaparráðið

“Steeping” er eitt hugtak, sum verður nýtt í sambandi við hægri miðallivialdur. Tað, sum liggur í hugtakinum er, at tað við øktum miðallivialdri er skilagott við ymiskum tiltøkum og viðgerðum, ið betra um lívsgóðskuna. Við øktum miðallivialdri kann eisini væntast, at alsamt fleiri liva við kroniskum sjúkum, ið eru aldurstreytaðar. Yvirskipað kann hetta merkja fleiri viðgerðarkrevjandi liviár, ið fer at økja um heilsuútreiðslurnar til tey eldru.<sup>20</sup> Harafturat er hugsandi, at betri og skjótari viðgerðarhættir, ið eisini eru kostnaðarmiklir, hava við sær, at heilsuútreiðslurnar økjast uppafur meira. Av tí at heilsuverkið stórt sæð bert er fíggað av almennu inntøkunum, kunnu vaksandi heilsuútreiðslurnar fáa stóra ávirkan á fígjarpolitiska haldførið í framtíðini. Hesar nevndu vaksandi útreiðslur eru ikki innroknaðar í haldførisútrokningina í komandi pørtunum, og tí er útreiðslugongdin allarhelst undirmett í útrokningini.

<sup>19</sup> Det Økonomiske Råd (2020) s. 176

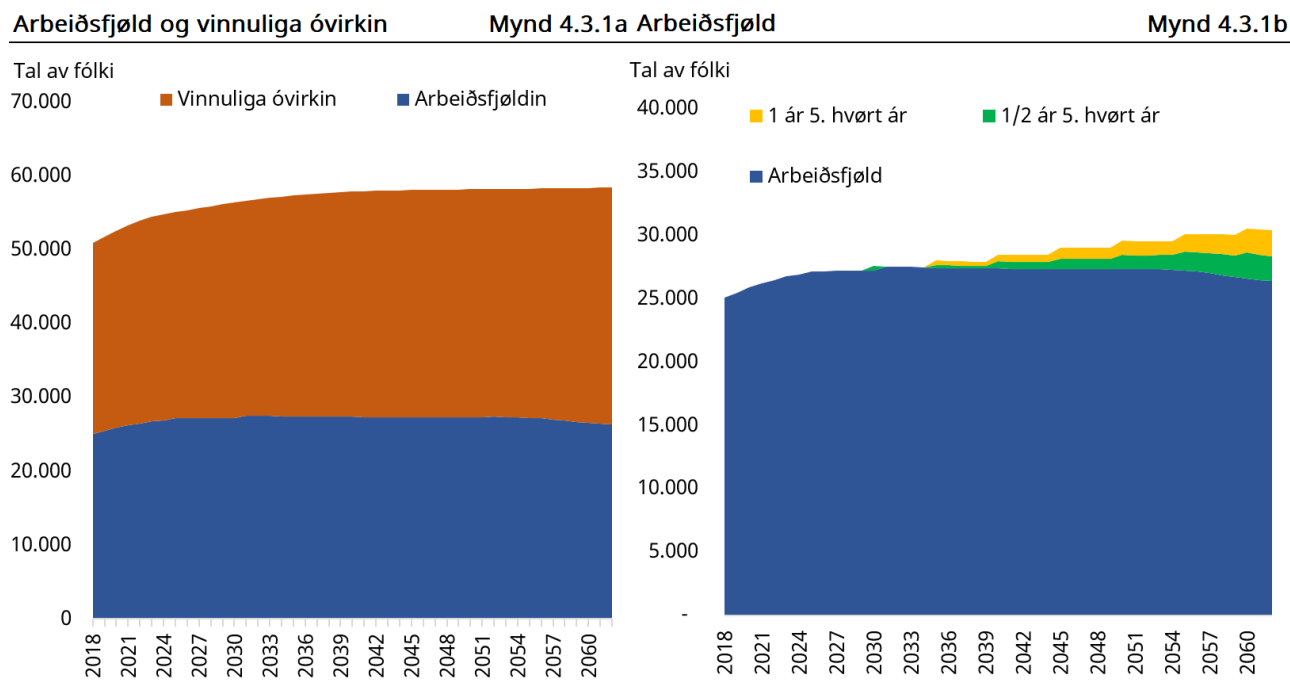
<sup>20</sup> Kjellberg J., Ibsen R., VIVE (2020) s. 11

### 4.3 Arbeiðshættir í haldfærisgreiningini

Endamálið við haldfærisgreiningini er at gera eina útrokning av framtíðar inntøkunum og útreiðslunum hjá almenna geiranum, ið fangar dynamikkini av broyttu aldurssamansetingini hjá búfjöldini (lýst í broti 4.1). Búskaparráðið hevur ment ein íbúgvaroknskap, ið millum annað greinar gongdina í arbeiðsfjöldini. Harafturat hevur Búskaparráðið aldursbýtt almennar einstaklinganýtsluútreiðslur. Hesar eru mettar at vera tengdar at aldurssamansetingini, og hvussu nógv eru í ymsu aldursbólkunum.

#### Íbúgvaroknskapur

Íbúgvaroknskapurin verður nýttur til at áseta støddina av ávikavist teimum, sum eru í arbeiðsfjöldini og teimum, sum eru uttanfyri arbeiðsfjöldina (vinnuliga óvirkin) í viðgjörda tíðarskeiðinum. Íbúgvaroknskapurin er ein umráðandi partur av haldfærisgreiningini, tí hann nágrenjar, hvussu nógv verða partur av arbeiðsfjöldini og geva sítt íkast til almennu inntøkurnar gjøgnum m.a. lønarskattin, og hvussu nógv fara at fáa eitt nú almannaveitingingar, sum er ein partur av almennu útreiðslunum.



Kelda: Búskaparráðið

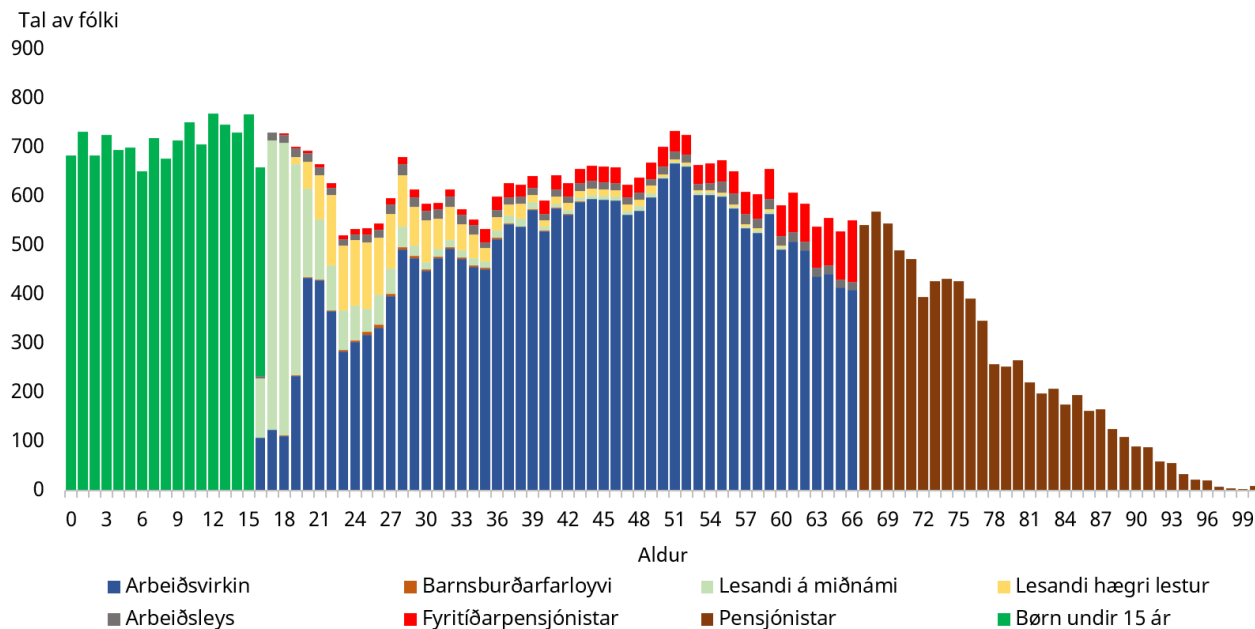
Viðm.: Bláa økið í 4.3.1b vísir, arbeiðsfjöldina tá ið pensjónaldurin einans hækkar í 2025 og 2030. Grøna økið vísir, hvat íkast ein áhaldandi hækkan á 1/2 ár av pensjónaldrinum gevur. Gula og grøna økið samanlagt er íkastið, tá ið pensjónaldurin áhaldandi hækkar við 1 ári.

Mynd 4.3.1a vísir tal av fólki í arbeiðsfjöldini og tal av vinnuliga óvirknum í framroknaða tíðarskeiðinum. Arbeiðsfjöldin fevnir um arbeiðsvirkin og arbeiðsleys, meðan børn, pensjónistar, fyrítíðarpensjónistar og fólk sum eru lesandi ella í barnsburðarfarloyvi eru vinnuliga óvirkin. Á myndini sæst, tilgongdin til arbeiðsmarknaðin fellur við endan av tíðarskeiðinum, meðan talið av fólki uttanfyri arbeiðsfjöldina økist yvir alt tíðarskeiðið. Hetta er um pensjónaldurin ikki verður hækkaður eftir ár 2030. Mynd 4.3.1b vísir hinvegin, at um pensjónaldurin hækkar við einum hálvum ári fimta hvørt ár í øllum framroknaða

tíðarskeiðinum, kemur talið av fólki í arbeiðsfjöldini at liggja støðugt á umleið 32.000 fólk ístaðin fyri at minka. Arbeiðsfjöldin gerst upp aftur størri, um pensjónsaldurin hækkar við einum ári fimta hvørt ár.

Íbúgvaroknskapur 2018

Mynd 4.3.2

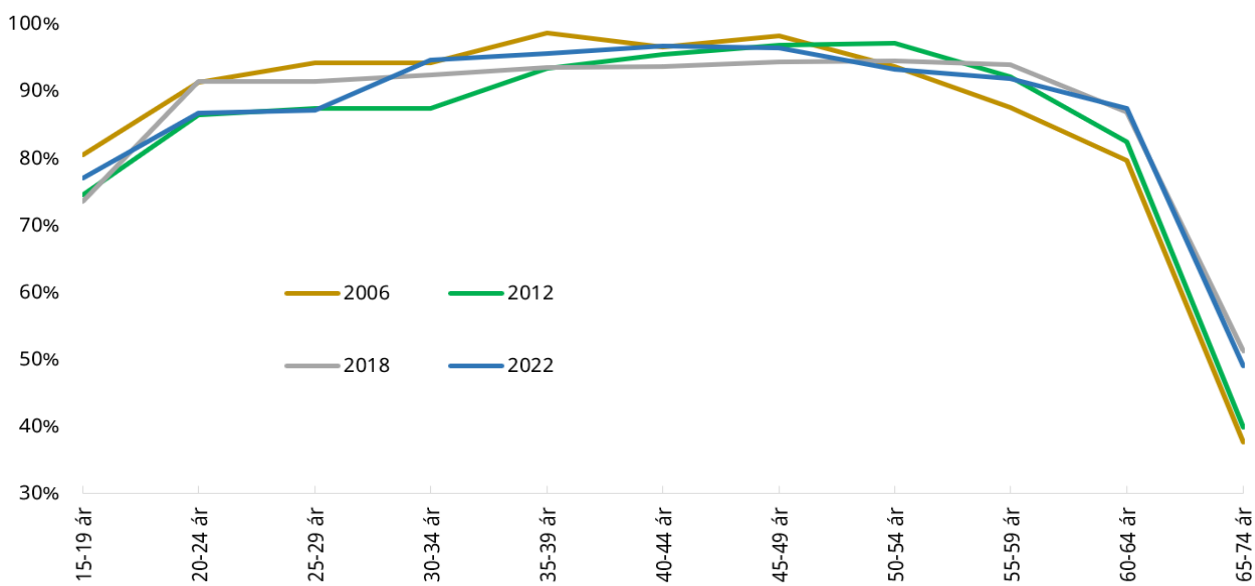


Kelda: Búskaparráðið

Í mynd 4.3.2 sæst talið av fólki í arbeiðsfjöldini og uttanfyri arbeiðsfjöldina býtt á bólkar eftir íbúgvaroknskapinum. Støðisárið er 2018. Myndin vísir, at grundin til, at ung eru vinnuliga óvirkin, er at tey eru lesandi, meðan tað hjá teimum eldru árgangnum eru fyritiðarpensjónistar, sum eru vinnuliga óvirknir.

Aldursbýttur vinnutítleiki í 2006, 2021, 2018 og 2022

Mynd 4.3.3



Kelda: Hagstova Føroya

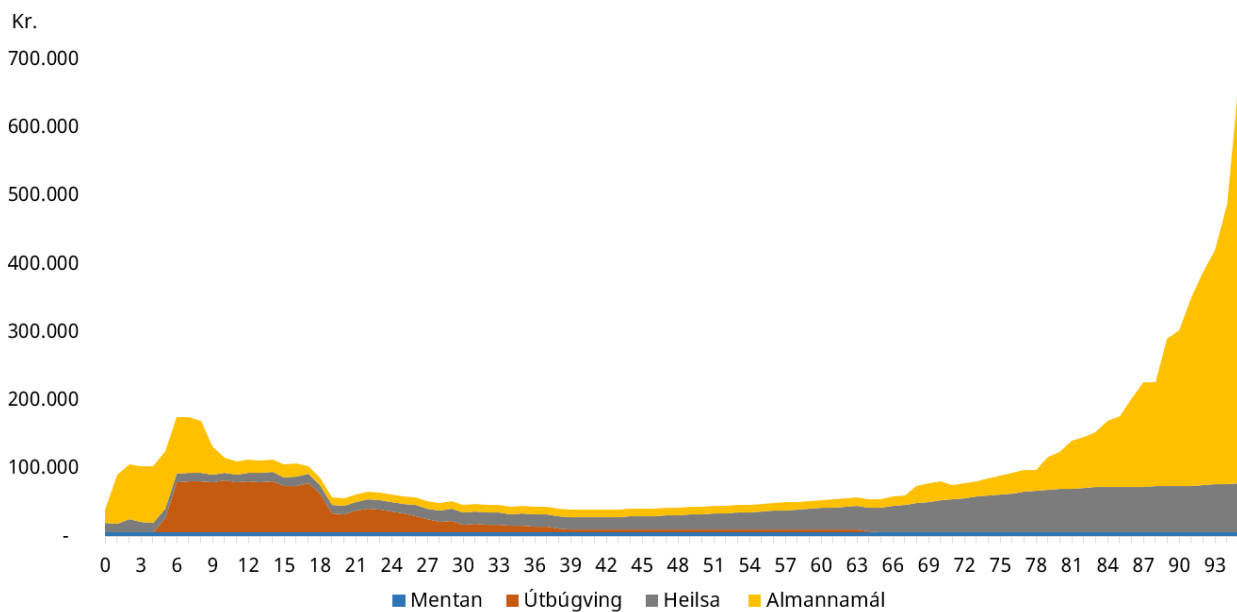
Vinnutítleikin er høgur í Føroyum. Vinnutítleikin vísir, hvussu stórir partur av teimum, sum eru í arbeiðsvirknum aldri (øll sum eru ímillum 15-66 ár) eru í arbeiðsfjældini. Arbeiðsfjældin eru samansett av teimum, ið arbeiða (eru arbeiðsvirkin) og teimum arbeiðsleysu. Lesandi og tey, ið eru í barnsburðarfarloyvi eru t.d. ikki ein partur av arbeiðsfjældini, men velja tey at arbeiða, koma tey uppí arbeiðsfjældina og tá hækka vinnutítleikin. Verður hugt nærri at aldursbýttum vinnutítleika, sæst, at vinnutítleikin er øktur hjá teimum eldru aldursbólkunum seinastu áleið 20 árini, sí mynd 4.3.3. Hetta hongur m.a. saman við at fólk við longri útbúgving koma seinni uppí arbeiðsfjældina, og í hinum endanum gerast eldri, áðrenn tey trekkja seg av arbeiðsmarknaðinum.

### Einstaklingaútreiðslur

Ein stórir partur av útreiðslunum hjá almenna geiranum eru til einstaklinganýtslu. Einstaklinganýtsla merkir í hesum føri, hvussu nógv hvør persónur í miðal í hvørjum árgangi kostaði í 2018 í ávísnum almennum útreiðslusløgum hjá landi og kommunum. Yvirskipað er talan um nýtslu, sum er tengd at einum ávísnum tørvi (til dømis viðgerð í sambandi við sjúku og heimahjálp) ella aldri (m.a. barnaansing og fólkaskúli). Tað eru serliga børn og ung, umframt teir elstu árgangirnir, sum eru brúkarar av almennum tænastrævingum. Tey ungu fylla mest í kostnaðinum til barnaansing og útbúgving, meðan tey eldru fylla mest í útreiðslunum til eldrarøkt og heilsuverk. Tá ið fígjarpolitiska haldførisávisin verður roknaður, verða einstaklingaútreiðslurnar aldursbýttar, soleiðis at framrokningin av útreiðslunum hjá almenna geiranum fylgir demografisku broytingunum.

Einstaklinga útreiðslur til nýtslu innan heilsu-, mentanar-, útbúgvingar- og almennamál

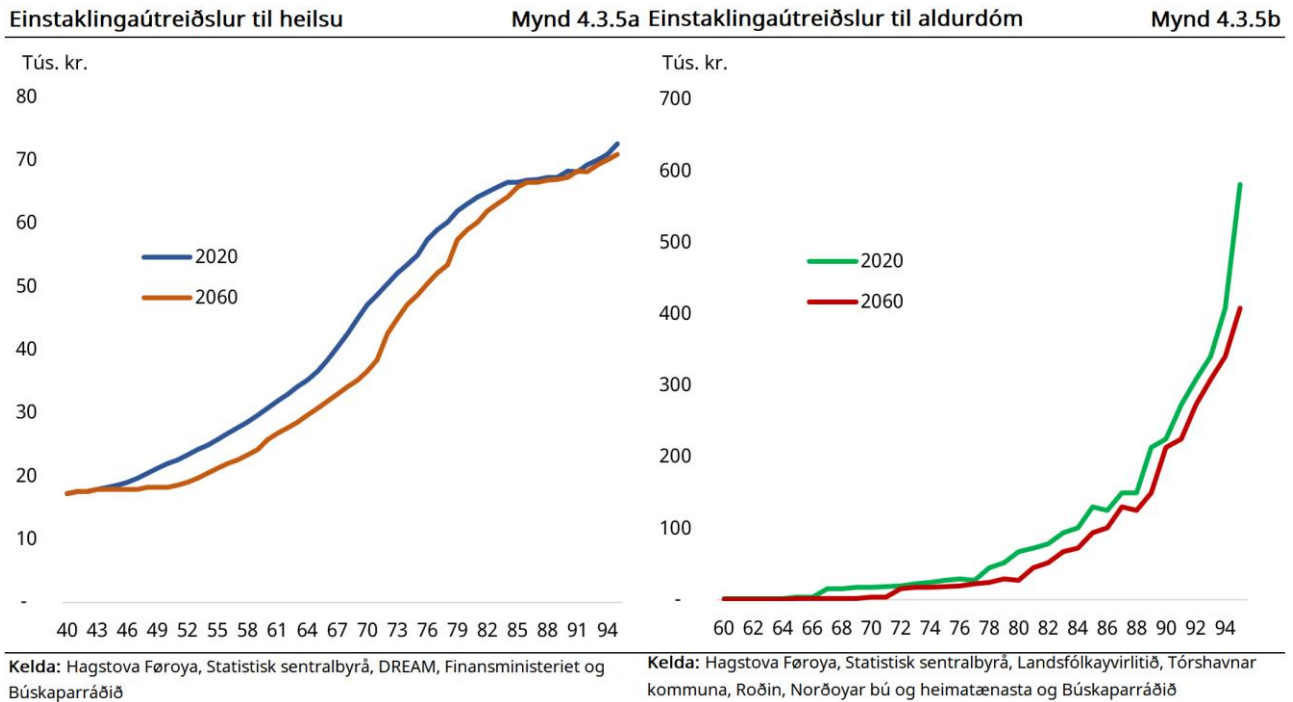
Mynd 4.3.4



Kelda: Hagstova Føroya, DREAM, Finansministeriet, Landsfólkayvirlitið, Almannaferkið, Tórshavnar kommuna, Roðin, Norðøya bú og heimatænasta, Studni, Gjaldstova Føroya, Undirvísingarráðið og Búskaparráðið

Í hesi haldførisgreining verður fortreyt um heilsugóða elli nýtt. Tað merkir, at mett verður, at samhangur er millum betri heilsu og hægri miðallívitið. Útreiðslurnar til heilsu og eldrarøkt eru tætt tengdar at aldri. Frá áleið 60 ára aldri vaksa miðal einstaklingaútreiðslurnar til heilsu støðugt fram til áleið 80 ára aldur, har vøksturinn avtekur. Vøksturinn í einstaklingaútreiðslunum til eldrarøkt tekur dik á

seg við 80 ára aldur, og verður serliga brattur fyri elstu aldursbólkarnar<sup>21</sup>, sí mynd 4.3.4. Einstaklingaútreiðslurnar til eldrarøkt og heilsu blíva í framrokningini rættaðar fyri heilsugóða elli, ið merkir, at útreiðsluvøxsturin í framrokningartíðarskeiðinum ikki veksur eitt-til-eitt við aldrinum, men eitt vet spakuligari, eftirsum fólk væntast at hava betri heilsu so hvørt sum miðallivialdurin hækkar. Á mynd 4.3.5a og 4.3.5b sæst, at heilsugóð elli færir við sær, at strikumyndin færkar seg til høgru.



Við støði í íbúgvaroknskapinum, ið býtir búfjældina sundur alt eftir um tey eru arbeiðsvirkin, arbeiðsleys, ella um tey eru vinnuliga óvirkin, roknar myndilin útreiðslurnar og inntøkurnar hjá almenna geiranum, sum tær eru í støðisárinum 2018, fram sambært fólkatalframskrivingini. Knýtt saman við input-output talvum í einum makrobúskaparligum myndli, verður millum annað framroknað BTÚ, privat nýtsla, uttanlandshandil, allar almennar útreiðslur og inntøkur hjá landi og kommunum, sum til endans lýsir gongdina í úrslitinum hjá almenna geiranum við talinum, ið kallast haldførisávísing.

<sup>21</sup> Bratti vøxsturin fyri elstu aldursbólkarnir kemur av at talið av fólki, ið nýta eldratænastur er stórt í mun til fólkatálið í hesu somu aldursbólkum.

## 5. Úrslitið av haldfæriskanningini

Ávísini fyri fíggarpolitiska haldfærið er -9% av BTÚ. Tað svarar til eitt árligt fíggar krav á áleið 2 mia. kr. í 2022. kr. sum táttu í, um verandi tænaustøði á vælferðarøkinum við vaksandi talinum av eldri fólki skal kunna bjóðast í framtíðini.

Úrslitið av haldfæriskanningini gevur við nýttu fortreytunum ein fíggarpolitiskan haldfærisávísna á -9% av BTÚ. Tað svarar til eitt árligt fíggar krav á áleið 2 mia. kr. í mun til BTÚ í 2022<sup>22</sup>, um almennu útreiðslurnar við tíðini ikki skulu vaksa frá almennu inntøkunum vegna vaksandi talinum av eldri fólki. Haldfærisávísni á -9% lýsir støddina á tillagingini í fíggarpolitikkinum, sum skal til fyri at ein versnan av vælferðartænaustunum ikki skal fara fram. Haldfærisávísni lýsir støddina av fíggar kravinum hjá allari almennari fyrisiting og tænaustu í síni heild, tað vil siga hjá landi, kommunum, ríki og sosialum grunnum tilsamans og tískil ger tað ikki mun fyri úrslitið, um eitt nú eldraðkið er flutt til kommunurnar at reka.

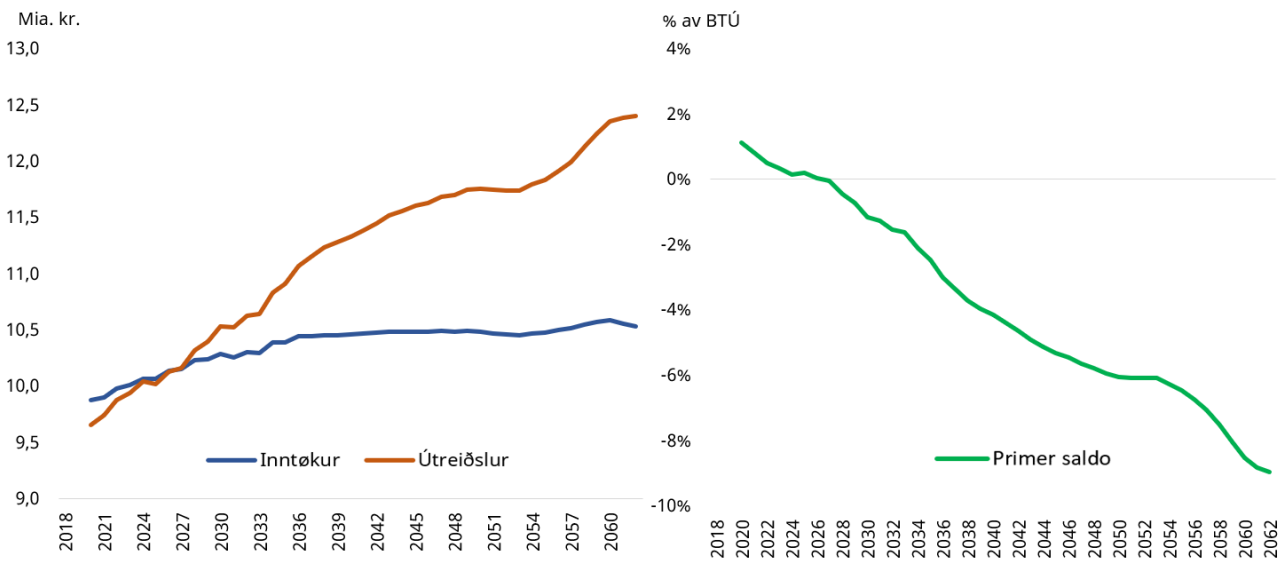
Í haldfæriskanningini er 2018 valt sum støðisár og roknað verður fram til 2062. Týðningarmestu lógar broytingar, ið eru samtyktar eftir 2018 eru við í útrokningunum. Í grundframlitinum av haldfæriskanningini er tað sum er galdandi brúkt, tvs. at pensjónsalduurin einans hækkar sambært núverandi galdandi lóg, og tað er við einum hálvum ári í 2025 og 2030.

### Pensjónsalduurin hækkar við einum hálvum ári í 2025 og 2030

Inntøkur og útreiðslur almenna geirans

Mynd 5.1a Úrslit á primeru saldo

Mynd 5.1b



Kelda: Búskaparráðið

Mynd 5.1a og 5.1b vísir framroknaðu inntøkurnar og útreiðslurnar hjá almenna geiranum, umframt úrslitið á primeru saldo í mun til BTÚ í 2018. Myndilin tekur støði í, at vælferðartænausturnar, sum tær

<sup>22</sup> Støðisárið í haldfærisútrokningunum er 2018, og ein haldfærisávísni á -9% gevur eitt árligt fíggar krav á 1,8 mia. kr. mátað til BTÚ í 2018.

vóru í 2018, verða varðveittar fram til árið 2062, og roknar almennu inntøkurnar og útreiðslurnar fram sambært fólkatalsframrokningini. Av tí at talið av eldri fólki veksur lutfalsliga skjótari, enn talið av fólki í arbeiðsørum aldri, veksur gjógvinn millum almennar útreiðslur og inntøkur í øllum tíðarskeiðinum. Mynd 5.1a vísir, at demografisku broytingarnar leggja stórt trýst á almennu útreiðslurnar, ið við tíðini gerast áhaldandi størri, meðan inntøkurnar, ikki klára at halda tær. Hetta merkir, at føroyski fíggarpolitikkurin ikki er haldføur. Í mynd 5.1b sæst, at úrslitið á primeru saldoini (munurin millum inntøkur og útreiðslur almenna geirans)<sup>23</sup> bara versnar við tíðini. Hetta hevur við sær, at landskassin má fígga ein vaksandi part av almennu nýtsluni við lántøku, ið við tíðini elvir til ein ovurhonds stóran skuldarvøkstur.

Búskaparráðið gjørði í 2015 eina haldførisútrokning, sum gav ein haldførisávísing á -5% av BTÚ. Haldførismyndilin var sonevndi Blanchard-myndilin, ið hevur ein endaligan tíðarkarm. Roknað var fram til 2051, ið er eitt relativt stutt framrokningartíðarskeið í mun til háttin, ið búskaparráðið brúkar nú. Búskaparráðið hevur lagað ein myndil til føroysk viðurskipti. Myndilin tekur støði í myndlinum, sum danski granskingarvólkurin *DREAM* hevur ment til grønlandska búskapin. Nýggi myndilin hevur ein óendaligan tíðarkarm, og allar støddir, ið hava týðning fyri haldførið eru við og eru støðugar eftir 2062.

Fyrivarni mugu takast um úrslitið av gomlu og nýggju haldførisútrokningini skulu sammetast, tí tíðarkarmurin hevur stóran týðning fyri úrslitið á haldførisávísanum. Tað fær sjálvandi stóra ávirkan á ávísan, um tað er stórt undirskot á botnlinjuni í endatíðspunktinum í framrokningartíðarskeiðinum, tí ávísan er eitt útroknað tal í øllum tíðarskeiðinum, ið hugt verður eftir. Í eini støðu har úrslitið á primeru saldoini versnar alt tíðarskeiðið, sum á mynd 5.1b, vil ávísan verða meir negativur við nýggja haldførismyndli í mun til tann frá 2015. Tíðarskeiðið við undirskoti á primeru saldoini er longri í nýggja myndlinum og tískil verður samlaða undirskotið, sum verður umroknað til eitt nútíðarvirði, verri í mun til, um vit høvdu steðgað við at roknað væntaða undirskotið við eftir t.d. 2051 ella 2062. Í nýggja myndlinum stavar áleið helvtin av úrslitinum á haldførisávísanum frá tíðarskeiðinum eftir 2062.

Fíggarpolitiski haldførisávísan avdúkar, um førði fíggarpolitikkurin fremur framtíðar fíggarpolitiskt haldføri ella, um núlivandi ættarlið leggja ófíggaðar rokningar eftir sær til komandi ættarlið, eitt manglandi samhaldsfesti millum ættarlið. Hóast óvissur eru knýttar at útroknaða haldførisávísanum og neyva talið skal metast við varsemi, er niðurstøðan greið; førði fíggarpolitikkurin er ikki haldføur.

Tað eigur at vera eitt politiskt mál at tryggja, at haldførisávísan nærkast null. Nøkur amboð, ið kunnu nýtast í gongdini at tryggja fíggarpolitiska haldføri blíva greinað í alternativframlitunum og viðkvæmisgreiningini. Nøkur amboð hava beinleiðis ávirkan á haldføri, til dømis at hækka pensjónsaldurin. Onnur amboð virkað meira óbeinleiðis gjøgnum broytta atferð, til dømis at seta í verk tiltøk, sum eggja ungum fólki at festa røtur í Føroyum, fyri at fáa arbeiðsfjöldina at veksa. Tað

---

<sup>23</sup> Haldførisútrokningin tekur støði í primeru saldo almenna geirans. Primera saldo almenna geirans er munurin á inntøkum og útreiðslum, tó uttan inntøkur og útreiðslur av rentum og óvanligum postum. Framrokningin av framtíðar úrslitum av primeru saldo tekur støði í strukturella javnanum, ið er langtíðarúrslitið rættað í mun til rentu og óvanligar inntøkur og útreiðslur, heldur enn faktiska úrslitið í 2018. Her kann millum annað nevast, at inntøkur ella útreiðslur sum tilfeingisgjöld ella skattalættar væntast at hava eina ávirkan ár eftir ár, og ávirka tí strukturella javnan, meðan serligar inntøkur, sum t.d. árligt vinningsbýti, ella útreiðslur so sum hjálparpakkar í krepputíð ikki væntast at gera seg galdandi í longdini, og hava tískil onga ávirkan á strukturella javnan.

amboðið, sum hefur eina beinleiðis ávirkan, er ítækiligt og samstundis hefur størstu ávirkan á haldfærið er at hækka pensjónsaldurin.

Búskaparvøsktur í sjálvum sær kann ikki loysa avbjóðingina við haldfærinum tí inntøkur og útreiðslur veksa samsvarandi. Á inntøkusiðuni vil ein hægri produktivitetsvøkstur føra til lønarhækkingar og hækkingar í kapitalinntøkum. Hetta gevur hægri skattainntøkur, og eisini hægri avgjaldsinntøkur tí nýtlan hækkar tá lønin/kapitalinntøkan hækkar. Á útreiðslusiðuni vil ein produktivitetsvøkstur eisini ávirka almenna geiran og harvið útreiðlurnar. Um ikki almenni geirin fær lut í produktivitetsvøkstrinum, so veksur gjógvin millum privat og alment sett, og harvið viknar atdráttarmegin hjá tí almenna.



## 6. Alternativ framlit

Fyri ikki at senda eina stóra rokning til okkara børn, er neyðugt at javna um tíðina sum pensjónist soleiðis at henda ikki áhaldandi hækkar. Tað verður gjørt við at hækka pensjónsaldurin við einum ári fimta hvørt ár við frá 2035 og fram til 2062. Hetta betrar um haldfærisávísan við 8 prosentstigum, meðan íkastið verður 5 prosentstig um pensjónsaldurin bert verður hækkaður við ½ ári fimta hvørt ár, sum móguleiki er fyri í núverandi lóggávu.

Úrslitið av haldfærisgreiningini í grundframlitinum gevur ein haldfærisávísan á -9% av BTÚ, um pensjónsaldurin ikki verður hækkaður eftir 2030. Úrslitið er ein greið ábending um, at neyðugt verður framhaldandi at hækka pensjónsaldurin. Hækkandi livialdur gevur saman við óbroyttum pensjónsaldri eina longda tilveru sum pensjónistur, sí mynd 4.1.6b, ið vísir, at pensjónisturin í miðal verður góð 22 ár á pensjón í 2060, um pensjónsaldurin verður hildin á 68 ár. Neyðugt er at finna eina javnvág, har væntaða økingin í livialdrinum ikki einans fer til fleiri ár á pensjón, men at ein alsamt størri partur fer til virkin ár á arbeiðsmarknaðinum.

Í grundframlitinum av haldfærisgreiningini hækkar pensjónsaldurin sambært galdandi lóg. Síðani eru tvey alternativ framlit roknað við framhaldandi hækkan av pensjónsaldri; fyrra útrokning brúkar ein pensjónsaldur, ið hækkar við einum hálvum ári fimta hvørt ár alt tíðarskeiðið, og seinna letur pensjónsaldurin hækka við einum ári fimta hvørt ár alt framrokningartíðarskeiðið. Úrslitið av fyrra framlitinum er ein betran av haldfærinum á 5 prosentstig, meðan úrslitið av seinna framlitinum er ein betran á 8 prosentstig.

Eitt triðja alternativ framlit er eisini gjørt, har ið einstaklingakostanðurin fyri eldrarøkt (sum er, hvussu nógv hvør persónur í miðal í hvørjum árgangi kostar í eldrarøkt) er settur at fella linjurætt við 20% fram til 2062. Úrslitið av triðja framlitinum vísir, at effektiviseringar á eldraøkinum eisini muna. Úrslitini vísa, at hækking av pensjónsaldrinum saman við íløgum og nýhugsan av eldraøkinum bøta munandi um haldfærisavbjóðinga, sí talvu 6.1.

A Haldfærisávísan og ávirkan av ávísam politiskum átøkum	Talva 6.1	
Haldfærisávísan fyri grundframlitið	- 9%	- 9%
<b>A1.</b> Pensjónsaldurin hækkar hálv ár 5. hvørt ár	+ 5% stig	
<b>A2.</b> Pensjónsaldurin hækkar eitt ár 5. hvørt ár (frá 2035)		+ 8% stig
<b>A3.</b> Lækking av einstaklingaútreiðslum til eldrarøkt á 20% yvir 40 ár	+ 1% stig	+ 1% stig
Haldfærisávísan við politiskum átøkum	- 3%	<b>0%</b>

## Hækkan av pensjónsaldri

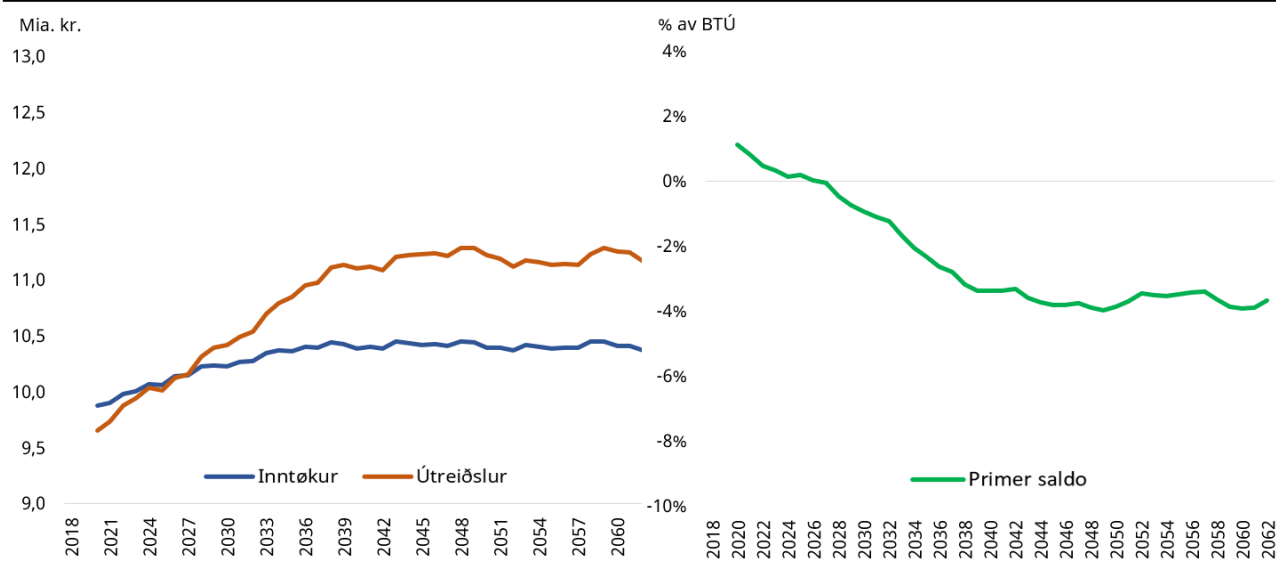
Talva 6.1 vísir, at ein hækkan av pensjónsaldrinum betrar um fíggarpolitiska haldfærið. Haldfærisávísín tekur seg meira fram, tá ið pensjónsaldurin verður øktur við einum, heldur enn við einum hálvum, ári fimta hvørt ár eftir 2030. Hetta kemur av, at vøksturin í útreiðslunum, sum prosent av BTÚ minkar, og harafturat økist inntøkugrundarlagið hjá almenna geiranum, við at arbeiðsfjöldin veksur, og harvið inntøkuskatturin hjá almenna geiranum.

### Pensjónsaldurin hækkar við indekseringini í verandi lóggávu, háltv. ár fimta hvørt ár

Inntøkur og útreiðslur almenna geirans

Mynd 6.1a Úrslit á primeru saldo

Mynd 6.1b



Kelda: Búskaparráðið

Um pensjónsaldurin hækkar við hálvum ári fimta hvørt ár í øllum framrokningartíðarskeiðinum, ið er hámarksferðin í verandi lóggávu, verður pensjónsaldurin 71 ár í 2060. Haldfærisávísín verður betraður munandi (5 prosentstig), men framvegis er árliga fíggarkravið stórt. Í mynd 6.1a sæst, at gjógvin millum almennar útreiðslur og inntøkur verður minni, enn í grundframlitinum, har ið pensjónsaldurin einans hækkar í 2025 og 2030 (mynd 5.1a).

Mynd 6.1b vísir, at úrslitið á primeru saldoini enn er negativt, tó ikki eins ringt sum í grundframlitinum (sí mynd 5.1b) og halltalið minkar jú longri fram í tíðina vit koma. Tað er tó enn stórir munur á inntøkum og útreiðslum og landskassin má fígga hallið við stórar lántøku.

Við at hækka pensjónsaldurin við einum ári fimta hvørt ár verður pensjónsaldurin 74 ár í 2060 og fáa tey sum fara á pensjón tá væntandi 17 ár í miðal sum pensjónistar. Hetta átak betrar haldfærið við 8 prosentstigum. Í mynd 6.2b vísir eina heingikoyggju, tað vil siga at negativa gongdin í úrslitinum av primeru saldoini vendir eftir 2040. Gongdin í úrslitinum á primeru saldoini, bendir á, at við áhaldandi at hækka pensjónsaldurin við einum ári kemur javnvág millum almennar inntøkur og útreiðslur, sí mynd 6.2a. Hetta skyldast millum annað, at við tíðini kemur javnvág millum talið av teimum í arbeiðsvirknum aldri og hini (børn, ung og gomul), og herda indekseringini av pensjónsaldrinum ber við sær at øktur miðal livialdur framhaldandi ikki tyngir búskapin.

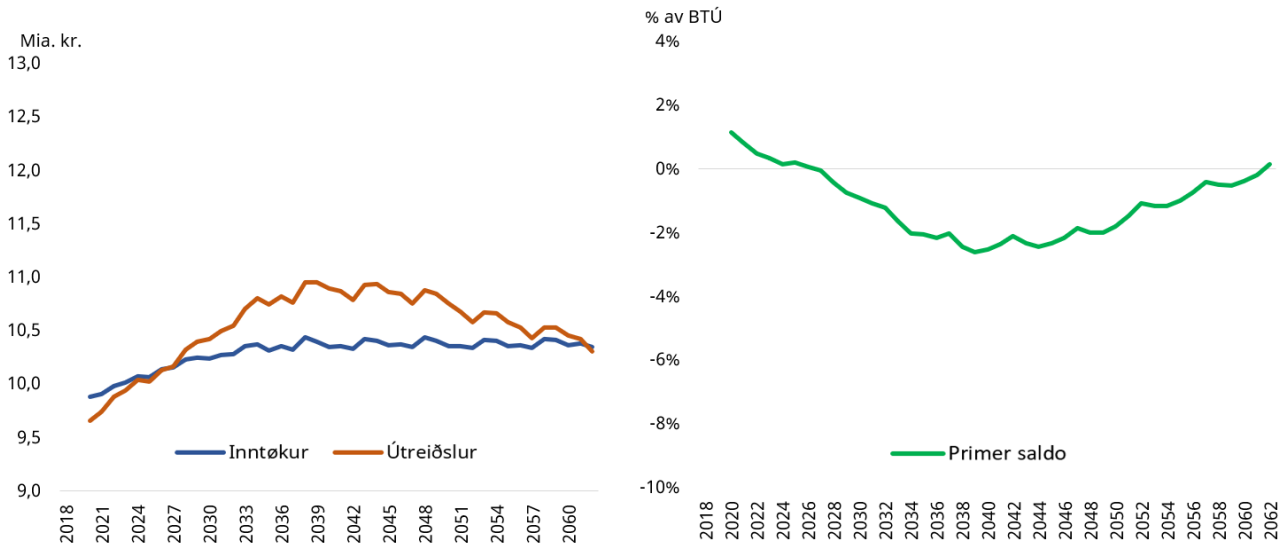
Í fyrstu syftu er neyðugt at seta ferðina upp á javningini á áramálunum í ávikavist arbeiðs- og pensjónslívinum fyri at fáa haldfæri í fíggarpolitikkin. Vísur tað seg í framtíðini at vøksturin í livialdrinum hæsar av, so eigur pensjónsaldurin at verðið endurskoðaður til ta tíð.

**Pensjónsaldurin hækkar við einum ári fimta hvørt ár (frá 2035)**

**Inntøkur og útreiðslur almenna geirans**

**Mynd 6.2a Úrslit á primeru saldo**

**Mynd 6.2b**



**Kelda:** Búskaparráðið

Verður pensjónsaldurin hækkaður við einum ári fimta hvørt, fara vit at vera 4 fólk í arbeiðsvirknum aldri fyri hvønn pensjónist, ið er tað sama sum í dag. Til samanbering verða vit áleið 3 fólk í arbeiðsvirknum aldri fyri hvønn pensjónist, um pensjónsaldurin bert verður hækkaður við einum hálvum ári fimta hvørt ár í framrokningartíðarskeiðinum. Og 2 fólk fyri hvønn pensjónist, um pensjónsaldurin einans hækkar sambært galdandi lóg.

Við at hækka pensjónsaldurin við einum ári fimta hvørt ár, verður væntaða miðal livitíðin sum pensjónistur 17 ár. Til samanbering var livitíðin sum pensjónistur 15 ár, tá ið Føroyar yvirtóku málsøkið av pensjónum. Í so máta vildu hesar broytingar framvegis givið fólk fleiri ár sum pensjónistur enn við yvirtøkuna í 1988.

Tað minskar um almennarútreiðslur at fólk skulu vera færri ár á pensjón, umframt at inntøkugrundarlagið hjá landi og kommunum økist, tá ið fólk verða longri á arbeiðsmarknaðinum og harvið gjalda lønarskatt.

**Effektiviseringar av eldrarøkt**

Samanrenningin av broyttu aldursamansetingini hjá búfjöldini, við alsamt fleiri eldri, við høga einstaklingakostnaðinum á eldrarøktini ger, at samlaðu útreiðslurnar til eldrarøkt vaksa munandi í framrokningartíðarskeiðinum. Tað er tískil viðkomandi at kanna um effektiviseringar og rationaliseringar innan eldraekið bota um haldfærisavbjóðingina.

Útreiðslurnar til eldrarøkt eru í størsta mun tengdar at tal av arbeiðstímum hjá starvsfólkum á eldraðkinum. Nógv tann størsti parturin av rakstrinum er lønir. Vøksturin í útreiðslunum til lønir hevur verið 25% í tíðarskeiðinum 2015 til 2020. Av hesum stava 10% frá vøkstri í ársverkum, meðan hini 15% frá vøkstri í sáttmálaløn<sup>24</sup>.

Búskaparráðið vísti í temafrágreiðing á vári í 2021 á, at fyri at varðveita núverandi vælferðarstöði komandi 10 árinum, verður tørvur á 706 starvsfólkum afturat verandi starvsfólkahópi innan eldrarøktina, umframt 338 nýggjum búplássum<sup>25</sup>.

Á várið 2022 kom frágreiðingin 'Í góðum hondum', ið var eitt tvørgeirialigt arbeiði á embætismannastigi. Frágreiðingin hevði til endamáls at lýsa avbjóðingina við stóra starvsfólkatørvinum innan m.a. eldrarøkt og koma við uppskotum til loysnir. Niðurstøðan var, at verður einki gjørt ella broytt, verður stórir tørvur og mangul á starvsfólkum innan vælferðarøkið komandi árinum. Millum annað verður víst á, at bústovnar í føroysku vælferðarskipanini eru rættiliga smáir samanborið við londini rundanum okkum, og neyðugt er at kanna, hvussu raksturinn kann gerast skilagóður. Frágreiðingin vísir eisini á, at *Kommunernes Landsforening* í Danmark viðmælir stovnar við 30 til 60 búplássum, fyri at starvsfólkaraksturinn skal verða skilagóður. Í Føroyum hava 23 útav 30 røktar- og ellisheimum færri enn 30 búpláss, og nøkur hava enntá færri enn 10 búpláss. Tað er eyðsæð, at við fáum búplássum fyri hvørt røktar- og ellisheim, verða normeringarnar lutfalsliga høggar og sostatt gerst raksturinn fyri hvørt búpláss dýrari.

Frágreiðingin kemur til ta niðurstøðu, at fyri at raksturinn skal verða skilagóður og fyri at starvsfólkaorkan skal røkka til, skulu røktar- og ellisheimini í framtíðini hava 24 búpláss, og ið minsta lagi 16 búpláss. Greitt verður eisini frá, at ein 'millumbúformur' millum egin hús og røktarheim manglar í Føroyum. Tá ið fólk ikki longur klára at verða í eignum húsum, er eingin annar valmøguleiki enn eldrasambýlið ella røktarheim. Tí verður mælt til at útbyggingin av eldraðkinum, í nógv størri mun, skal fevna um eldraíbúðir<sup>26</sup>. Eldrabústaðir kunnu eitt nú gera heima- og sjúkratænastuna meira effektiva, tí minni tíð fer til flutning. Harumframt kann 'millumbúformurin' lætta um trýstið á bíðilistunum til røktar- og ellisheimspláss og um trýstið á kommunukassarnar í framtíðini, tí hesin búformurin er bíligari í rakstri í mun til røktar- og ellisheim. Av tí at lønir eru nógv tann størsti útreiðsluposturin, tá ið umræður eldrarøkt, má starvsfólkaorkan brúkast á ein so effektivan hátt, ið til ber, um útreiðslurnar til eldrarøkt ikki skula gerast ovurhonds stórar.

Í viðkvæmisgreiningini verður einstaklingakostaðurinn lækkaður javnt við 20% yvir 40 ár. Tað vil siga, at umframt at einstaklingakostaðurinn fellur yvir tíðarskeiðið, orsakað av heilsugóðari elli (sí mynd 4.3.5a), fellur einstaklingakostaðurinn harafturat við 20% yvir tíðarskeiðið. Eitt størri greiningararbeiði skal gerast, um nøkur meting skal gerast av, hvussu nógv kann sparast, við at gera ymisk sløg av effektiviseringum og rationaliseringum. Hetta alternativútlitið er eitt roknidømi uppá hvørja ávirkan tað hevur á fíggarpolitiska haldførið, um einstaklingakostaðurinn fyri eldrarøkt fellur linjurætt 20% fram til 2062. Úrslitini í talvu 6.1 vísa, at effektiviseringar innan eldrarøktina betrar haldførið við áleið 1 prosentstigi og tað munar veruliga í.

<sup>24</sup> Eftirmeting af eldraðkinum, frágreiðing frá arbeiðsbólki, desember 2021.

<sup>25</sup> Harumframt fara 358 starvsfólk á eldraðkinum á pensjón komandi 10 árinum.

<sup>26</sup> "Í góðum hondum", mars 2022

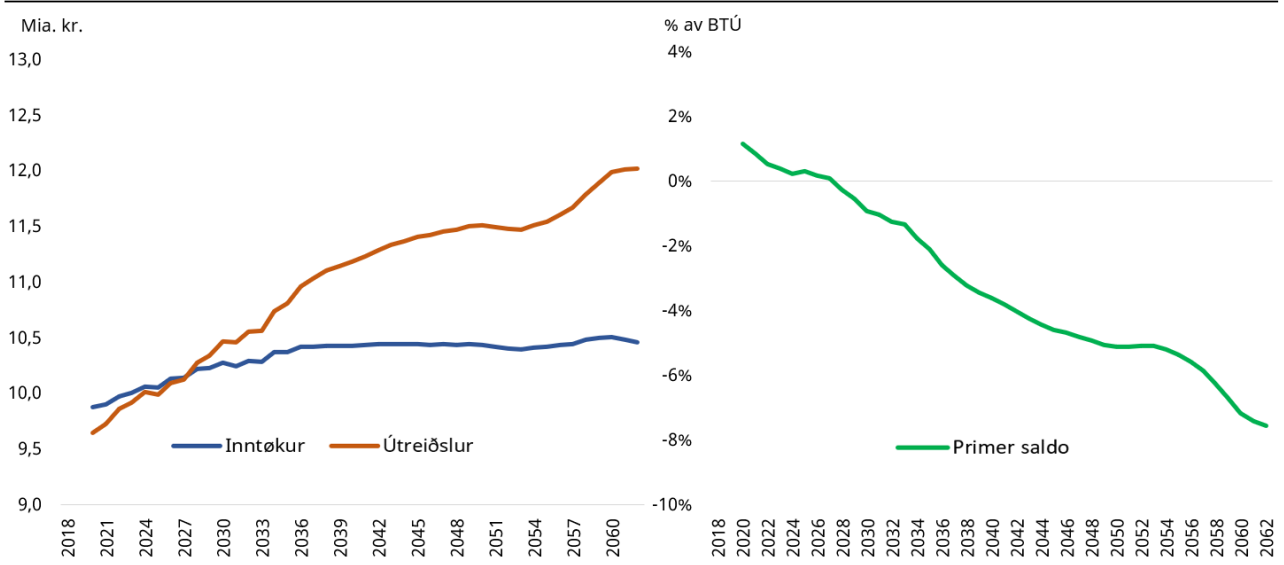
Kommunurnar fara at hava meginpartin av haldfæristrupulleikanum, bæði tí at útreiðsluvøksturinn er nógv størri hjá kommununum enn hjá landinum, men eisini tí at kommunurnar hava nógv minni inntøkur enn landið, sum tær kunnu brúka til at minka um haldfæristrupulleikan. Kommunurnar fara ikki at kunna bera hendan útreiðsluvøksturinn. Hetta merkir ikki, at kommunurnar ikki kunnu umsita eldrarøktarøkið í framtíðini, men tað verður neyðugt at gera ein nýggjan fíggingarleist.

**Minking í útreiðslum til eldrarøkt á 20% yvir 40 ár**

**Inntøkur og útreiðslur almenna geirans**

**Mynd 6.3a Úrslit á primeru saldo**

**Mynd 6.3b**



Kelda: Búskaparráðið

Saman við eini hækking av pensjónsaldrinum eru íløgur og nýhugsan av eldraðkinum neyðugar fyri at venda negativu útreiðslugongdini og beina fígjarpolitikkin á eina meira haldgóða kós. Kommunurnar eiga beinanvegin at fara undir íløgur, sum kunnu gera eldrarøktina bíligari enn hon er í dag.

Í hesum alternativa framlitinum er einans hugt at útreiðslunum til eldrarøkt. Hetta kemur av, at júst eldrarøkt er serstakliga tengt at broytingunum í aldurssamansetingini av búfjöldini. Í hesu fyrstu útgávuni av haldfærisgreiningini er ikki roknað, hvat íkast aðrar effektiviseringar innan almenna geiran kunnu geva, eitt nú av Almannaverkinum og teimum trimum sjúkrahúsum. Neyðugt er at fremja nýskipanir og raðfesta íløgur, ið gera raksturinn hjá almenna geiranum skilagóðari, og soleiðis betra um fígjarpolitiska haldfærið. Búskaparráðið vísir enn eina ferð á, at eitt fígjarpolitískt regluverk eigur at vera sett í verk, til tess at tálma útreiðsluvøksturinn hjá landi og kommunum. Longri vit bíða við at gera nýskipanir, størri verður rokningin og torfærari verður at varðveita núverandi vælferðarstöði.

## 7. Viðkvæmisgreining

Ein tillagan av árligu nettofráflytingini til 0, ger haldførisávísan eitt vet betri, men hann er framvegis negativur á -8%

Viðkvæmisgreiningar eru umráðandi fyri at eftirkanna, hvussu haldgóð greiningin er. Broytingar í fortreytum handan fólkatalsframrokningina um deyðatíttleika, føðitíttleika og nettoflyting kunnu sostatt flyta úrslitið á haldførisávísanum. Eitt nú vil ein hægri livialdur føra til ein meir negativan haldføriávísan, um ikki pensjónsaldurin hækkar samsvarandi.

Tað hava verið stór útsveiggj í nettoflytingini millum útlond og Føroya seinastu 35 árin, ið bendir á, at føroyska búfjaldin, í øllum førum søguliga sæð, hevur verið rættiliga flytifør. Fortreytin um nettofráflyting er tískil serliga viðkomandi í Føroyum. Torført er at gera eina eintýdda meginreglu fyri fólkatilflytingina í framtíðini. Sigast kann tó, at fólkafráflytingar í Føroyum tykjast at hava tætt samband við gongdina í búskapinum og arbeiðsloysinum. Í fólkatalsframrokningini hjá Hagstovu Føroya eru útlit fyri eini nettofráflyting í framtíðini. Hetta stendst av at stóra fólkafráflytingin í nítíðinum í ávísan mun drívur nettofráflytingina í stokastisku fólkatalsframrokningini. Árliga nettofráflytingin í framrokningini tekur støði í einari søgulari miðal nettofráflyting á 75 fólk<sup>27</sup>, samanborið við umleið 200 fólk árliga í haldførisgreiningini í 2015.

Í fólkatalspyramiduni sæst (sí mynd 4.1.3), at tað serliga eru fólk í arbeiðsførum aldri, sum flyta úr Føroyum. Fráflytingin í Føroyum er í stóran mun ung fólk, ið velja at nema sær útbúgving uttanlands. Ein triðingur av teimum ungu flyta av landinum og á leið helvtin venda ikki aftur til Føroyar, sambært Hagstovu Føroya. Minkar fráflytingin millum ung kann tað fáa positiva ávirkan á haldførisávísan. Um fleiri velja at nema sær hægri útbúgving í Føroyum, ella taka ein part av útbúgvingini í Føroyum, heldur enn í útlondunum, hevði tað væntandi ført við sær, at fleiri festu røtur í Føroyum og hesi høvdu tí seinni økt um arbeiðsfjaldina. Hetta setur tó krøv til bæði bústaðar- og arbeiðsmarknaðin, ið skal klára at lofta hesum fólkunum. Fyri at fremja tilflyting og minka um fráflytingina av ungum kunnu politikarar raðfesta Fróðskaparsetur Føroya og aðrar hægri útbúgvingar, skapa kappingarførar lestrarumstøður. Politiska skipanin kann á hendan hátt fremja átøk, ið eggja til eina ávísa atferð. Tað er tó sjálvandi eingin trygd fyri, at atferðin broytist, og at ung frameftir ikki velja at flyta av landinum, í sama mun sum tey gera í dag.

Úrslitið av haldføriskanningini er viðkvæmt yvirfyri broytingum í flytingini til og frá Føroyum. Tí er ein viðkvæmisgreining framd, har nettofráflytingin í fólkatalsframskrivingini hjá Hagstovuni er sett til 0, ið

---

<sup>27</sup> Deloitte hevur endurskapt fólkatalsframrokningina hjá Hagstovuni, og er tað hana vit nýta í grundframlitinum. Fyri at kunna stilla nettofráflytingina til 0, hevur Deloitte síðani býtt fólkatalsframrokningina upp, so til ber at stilla nettofráflytingina, føðitíttleikan og deyðatíttleikan. Í hesum verður nettofráflytingin hjá Deloitte í miðal sløk 50 fólk og tað skiftir ár um ár í framrokningartíðarskeiðnum, tvs tað er ikki eitt konstant tal.

merkir at líka nógv fólk flyta til sum frá Føroyum.<sup>28</sup> Úrslitið av viðkvæmisgreiningini vísir, at haldførisávísini er viðkvæmur fyri broytingum í fortreytunum í fólkatalsframrokningini, sí talvu 7.1.

<b>B. Haldførisávísi, viðkvæmisgreining og ávirkan av politiskum átøkum</b>		Talva 7.1
Haldførisávísi, viðkvæmisgreining (nettofráflyting 0)	- 8%	- 8%
<b>B1.</b> Pensjónsaldurin hækkar hált á 5. hvørt ár	+ 4% stig	
<b>B2.</b> Pensjónsaldurin hækkar eitt ár 5. hvørt ár (frá 2035)		+ 7% stig
<b>B3.</b> Lækking av einstaklingaútreiðslum til eldrarøkt á 20% yvir 40 ár	+ 1% stig	+ 1% stig
Haldførisávísi við politiskum átøkum	<b>- 3%</b>	<b>+ 0%</b>

Fortreytin um null nettofráflyting ger, at talið av persónum í arbeiðsvirknum aldri veksur meir, enn talið av fólkum uttanfyri arbeiðsvirkna aldurin í framroknaða tíðarskeiðinum. Sostatt bætir henda fortreytin um demografiska forsyrgjarabrøkin, og gjógvin millum inntøkur og útreiðslur hjá almenna geiranum gerst minni. Úrslitið verður eisini her ein heingikoyggja, har úrslitið á primeru saldo nærkast 0 í fram til 2062, og síðani verður positivt. Samanumtikið vísir viðkvæmisgreiningin, at fortreytir, handan fólkatalsframrokningina og broytingar í fólkasamansetingini, hava lutfalsliga stóra ávirkan á úrslitið fyri haldførisávísan. Niðurstøðan er tó enn hin sama; at føroyski búskapurin stendur fyri eini haldførisavbjóðing, og neyðugt er fyrst og fremst at hækka pensjónsaldurin, gera effektiviseringar á eldraðkinum og í almenna rakstrinum, fyri at betra um fíggarpolitiska haldførið.

## Haldføri og útlendsk arbeiðsmegi

Um arbeiðsloysið er minni enn 3,5% ber til at fáa útlendingar til Føroya at arbeiða. Føroyar hava tvær sokallaðar “fast-track” skipanir, sum geva arbeiðsgevarum møguleika á ein lættan og skjótan máta at innflyta útlendsk arbeiðsmegi. Tann eldra fast-track skipanin loyvir arbeiðsgevarum at innflyta arbeiðsmegi úr ES, og í 2022 vóru 43% av øllum arbeiðsloyvum givin umvegis hesa skipan. Tann seinna fast-track skipanin, sum kom í 2021, loyvir arbeiðsgevarum at innflyta arbeiðsmegina úr triðjalondum, og í 2022 blivu 26% av upphaldsloyvunum givin umvegis hesa skipan. Í 2022 vóru á leið 2700 upphaldsloyvi givin<sup>29</sup>.

At innflyta arbeiðsmegi kann bøta um fíggarpolitiska haldførið uppá stutt sikt, serliga um útlendingarnir koma til Føroyar fyri at arbeiða og síðani fara av landinum aftur. Hesi arbeiða og rinda skatt, og fáa annars ikki almennar veitingar. Niðurstøðan er tó ikki so einföld í longdini. Verða hesi fólk í Føroyum í longri tíð, fylgja rættindi við. Millum annað rættindi til fólkapensjón, samhaldsfasta og atgongd til heilsu- og almannaverkið. Afturat tí hefur tað eisini týðning um tey eitt nú fáa familjuseining av hjúnafelegum og børnum, og hvussu vánirnar fyri tilknýtið til arbeiðsmarknaðinum hjá hesum familjulimum eru. Hetta

<sup>28</sup> Búskaparráðið hevur biðið Deloitte endurskapað fólkatalsframrokninga hjá Hagstovu Føroya, og evna tað soleiðis til, at Búskaparráðið kann broyta uppá parametrarnar fyri fólkatalsframrokningi, og á henda hátt fáa gjørt viðkvæmisgreiningar.

<sup>29</sup> Tað eru eisini onnur sløg av upphaldsloyvum m.a. ber til at fáa familjuseining av hjúnafelegum, børnum, fáa ítrottarloyvi, granskingarloyvi, til flóttar og lesandi osv. 67% av upphaldsloyvunum vóru givin til fólk, ið fingi upphaldsloyvi av fyrstan sinni, 30% fingi langt sítt upphaldsloyvi og restin vóru varandi loyvi oa. Arbeiðsloyvi og væntaða tilknýtið til arbeiðsmarknaðan er serliga vert at nevna í mun til hesa greiningina, tí leggja vit dentin á tað.

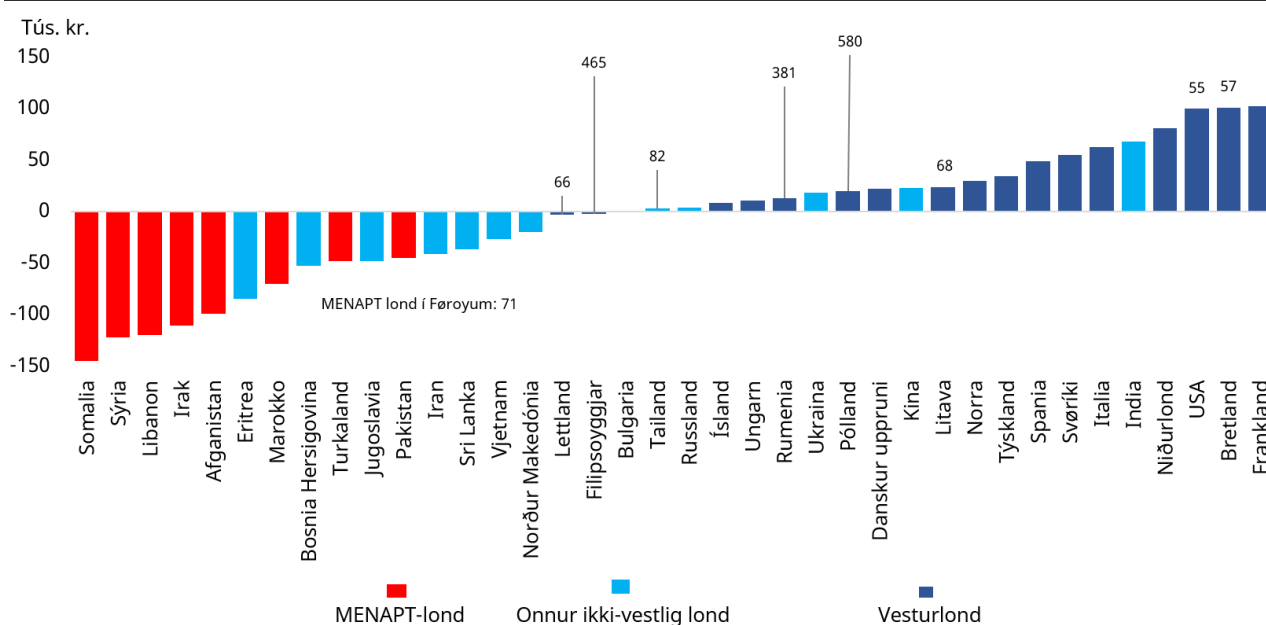
vita vit ikki nógv um (eingi hagtøl), men til dømis fingur 90 børn í 2022 upphaldsloyvi í Føroyum, og hesum skula stovnar og skúlaverk lofta.

Sum skrivað omanfyri, fyriliggur í Føroyum eingin kanning av tilknýtinum til arbeiðsmarknaðin av útlendingum, men hyggja vit eftir greiningum, ið eru gjørdar í Danmark, vísur tað seg, at aldur, upprunaland og slag av upprunaliga upphaldsloyvi, hava nógv at siga, tá tað snýr seg um tilknýtið til arbeiðsmarknaðin og teirra nettoíkast til almenna búskapin.

Mynd 7.1 niðanfyri vísir eina útrokning hjá danska fígjarmálaráðnum, sum vísir, hvussu ymisk nettoískoytini eru til danska búskapin hjá fólki úr ymiskum londum. Hóast tilflytarar í síni heild hava eitt lítið negativt nettoískoytið til almenna búskapin í Danmark, er tað stórur munur á ískoytinum til búskapin, alt eftir hvaðani fólkinu koma. Hetta hongur væl saman við hvørjum slagi av upprunaliga upphaldsloyvi fólkinu hava, og hvat tilknýtið til arbeiðsmarknaðin tey hava.

Nettoíkast frá tilflytarum og eftirkomarum í Danmark, 2019

Mynd 7.1



Kelda: Finansministeriet og Útlendingastovan

Viðm.: Netto íkast í miðal (1.000 kr. pr. Persón, 2019-støðið)

Tølini, ið eru lögð afturat stabbunum vísa á, hvussu nógvur umsóknir um upphaldsloyvi vóru í Føroyum í 2022, býtt á upprunaland. MENAPT er ein altjóða bólking av londum út miðeystri, norðurafrika og Turkalandi.

Tølini, sum eru lögð aftrat stabbunum í myndini omanfyri, vísa, hvat upprunaland fólkinu høvdu, sum søktu um upphaldsloyvi í Føroyum í 2022. Nógvar eru úr Póllandi og Rumenia. Tey eru í høvuðsheitum arbeiðarar innan byggivinnuna og tænaðstovinnuna, og tær vinnurnar eru rættliga konjunkturviðkvæmar. Hvørt fólkinu eru ein inntøka fyri almenna búskapin er tengt at um fólkinu arbeiða fulla tíð alt árið, hvat tey fáa í løn, um tey fáa familjusedning, ella um makar og børn fylgja við.

Út frá omanfyrirstandandi ber til at siga, at haldførisavbjóðingini ikki verður loyst við at innflyta arbeiðsmegi, tí so einfalt er tað ikki. Skal tað kunna hjálpa, er krav, at Føroyar ger ein greiðan immigrasjónpolitikk, sum leggur dent á, at tilknýtið til arbeiðsmarknaðinum hjá teimum, sum flyta til Føroya, bæði sum arbeiðsmegi og umvegis familjusedning, er stórur, soleiðis at hesi geva eitt positivt nettoíkast til búskapin. Næsta kravið er eisini, at Føroyar hevur ein integratiónspolitikk.



Ein onnur avbjóðing í hesum er, at øktur livialdur og broytingar í aldurssamansetingini í búfjöldini er eitt altjóða fyribrigdi. Flestu lond í vesturheiminum hava somu demografisku avbjóðingar sum Føroyar, við vaksandi tali av eldri fólki (vaksandi forsyrgjarabrøkur). Hesi lond koma somuleiðis at mangla arbeiðsmegi. Tí verður kappingin um arbeiðsmegina stór.

## 8. Tilmæli

Føroyski búskapurin stendur fyri eini stórari haldførisavbjóðing. Neyðugt er at politiska skipanin alt fyri eitt fremur nýskipanir og átøk, ið betra um haldførið í búskapinum. Verða nýskipanir og tillagingar í førda fíggarpolitikkinum ikki framdar, fara núlivandi ættarlið at leggja ófíggaðar rokningar eftir sær til komandi ættarlið.

Meginparturin av okkara vælferðarsamfelagi er fíggað av skattum og gjøldum, sum fólk í arbeiðsførum aldri gjalda, meðan eldri fólk, ið eru farin á pensjón, fáa fólkapensjón, eldrarøkt og heilsutænastur. Broytingin í aldurssamansetingini hjá føroysku búfjöldini merkir, at tað í framtíðini ikki verður sama lutfall, sum í dag, millum talið av forsyrgjarum og teimum, ið skulu forsyrgjast. Gongdin í fólkatalinum fer serliga at økja um almennu útreiðslurnar til eldri fólk, og almennu inntøkurnar fara ikki at kunna halda tær í mun til almennu útreiðslurnar í framtíðini, um verandi vælferðarsamfelag skal varðveitast.

Búskaparráðið mælir tí til, at:



### Hækka pensjónsaldurin

Politiska skipanin eigur at fremja samhaldsfesti millum ættarlið við at hækka pensjónsaldurin, so øktur livialdur ikki einans fer til fleiri ár á pensjón, men at ein partur fer til virkin ár á arbeiðsmarknaðinum.



### Effektivisera eldraøkið

Politiska skipanin eigur at rationalisera og effektivisera raksturin hjá almenna geiranum, serliga á eldraøkinum, so vøksturin í samlaðu útreiðslunum til eldrarøkt fyri hvønn pensjónist fellur.



### Smíða eitt fíggarpolitiskt regluverk

Politiska skipanin eigur at seta í verk eitt fíggarpolitiskt regluverk fyri land og kommunur við tí endamáli at tálma almenna útreiðsluvøkstrinum.



### Minka um fráflyting

Politiska skipanin eigur at fremja átøk, ið virkar fyri at økja um tilflytingina og minka um fráflytingina úr Føroyum, serliga av ungum fólkum.

## Keldulisti

Almannaverkið

Samhaldsfasti

Arnbjerg S., Bjørner T.B. 2010, Sundhedsudgifter og levetid, Nationaløkonomisk Tidsskrift Vol. 148

Búskaparráðið 2019, Búskaparráðsfrágreiðingin á heysti 2019

Búskaparráðið 2015, Búskaparráðsfrágreiðingin á vári 2015

Danmarks Statistik

Deloitte

Det Økonomiske Råd 2020, Dansk økonomi efterår 2020, Kapitel III Finanspolitisk holdbarhed

DREAM 2022, Langsigtet økonomisk fremskrivning 2021: Vurdering af den finanspolitiske holdbarhed

DREAM 2021, Økonomisk fremskrivning for Grønland: Vurdering af de fremtidige perspektiver for de offentlige finanser og den finanspolitiske holdbarhed

DREAM 2021, Fremskrivning af befolkningens arbejdsmarkedstilknytning, Socioøkonomisk fremskrivning

Finansministeriet

Finansministeriet, Økonomisk analyse: Indvandreres nettobidrag til de offentlige finanser i 2019, maj 2023.

Fíggaráráðið, Pensjónsnýskipan 2009, Uppskot til eina haldføra pensjónsskipan fyri Føroyar

Gjaldsstova Føroya

Hagstova Føroya

Kjellberg J., Ibsen R. 2020, Fremtidens sundhedsudgifter – en analyse af sund aldring, “steeping” og teorien om alder om “red herring”, VIVE (Det nationale forsknings- og analysecenter for velfærd)

Landsfólkayvirlitið

Norðoya bú- og heimatænasta

Roðin

Satistisk Sentralbyrå

Studni, 2022. Føroyingar á hægri útbúgvingum í FO og uttanlands, februar 2022

Studni, 2022. Hvussu nógv koma heimaftur, januar 2022

TAKS

Tórshavnar kommuna

Undirvísingarstýrið

UNESCO

Uttanríkis- og mentamálaráðið 2022, Í góðum hondum

Útlendingastovan

Økonomi og indenrigsministeriet 2017, Fordeling og incitamentar

## Yvirlit yvir talvur og myndir

Talva 1.1	Haldfærisávísing, grundframlit og ávirkan av politiskum átøkum
Talva 1.2	Haldfærisávísing, viðkvæmisgreining og ávirkan av politiskum átøkum
Mynd 4.1.1a	Gongdin í fólkatálinum 1985-2062
Mynd 4.1.1b	Talið av fólki í ávísingum aldursbólka 1985-2062
Mynd 4.1.2	Búfjöld 1985-2062, indeks 2013=100
Mynd 4.1.3	Fólkatalspyramida 1985, 2018 og 2060
Mynd 4.1.4	Búfesti hjá ættarliðunum 1980, 1985, 1990 og 1995
Mynd 4.1.5	Demografiskur forsyrgjarabrøkur 1985-2062
Mynd 4.1.6	Lutfall millum tey í arbeiðsvirknum aldri og pensjónistar
Mynd 4.1.7a	Restlívitið fyri 67 ára gomul
Mynd 4.1.7b	Væntað restlívitið sum pensjónist
Mynd 4.2.1	Rakstrarútreiðslur sum prosent av BTÚ frá 1998 til 2022
Mynd 4.2.2	Kapitalútreiðslur sum prosent av BTÚ frá 1998 til 2022
Mynd 4.2.3	Tal av 80+ og 90+ ára gomlum í búfjöldini 1985-2062
Mynd 4.2.4a	Nýtslu útreiðslur til aldurdóm sum prosent av BTÚ
Mynd 4.2.4b	Veitingar til aldurdóm sum prosent av BTÚ
Mynd 4.2.5	Realur vøkstur í pensjónum og løn hjá útvaldum lønarbólki frá 1998 til 2022
Mynd 4.2.6	Nýtsluútreiðslur og veitingar til heilsu sum prosent av BTÚ frá 2010 til 2022
Mynd 4.3.1a	Arbeiðsfjöld og vinnuliga óvirkin 2018-2062
Mynd 4.3.1b	Arbeiðsfjöld
Mynd 4.3.2	Íbúgvaroknskapur 2018
Mynd 4.3.3	Aldursbýttur vinnutíttleiki, í árstali
Mynd 4.3.4	Einstaklinga útreiðslur til nýtslu innan heilsu-, mentanar-, útbúgvingar- og almannamál
Mynd 4.3.5a	Einstaklingaútreiðslur til heilsu
Mynd 4.3.5b	Einstaklingaútreiðslur til aldurdóm

Mynd 5.1a	Inntækur og útreiðslur almenna geirans
Mynd 5.1b	Úrslit á primeru saldo
Talva 6.1	Haldfærisávísinn og ávirkan av ávísnum politískum átökum
Mynd 6.1	Pensjónsaldurinn hækkar við inderkinginni í verandi lóggávu, hált ár fimta hvørt ár
Mynd 6.1a	Inntækur og útreiðslur almenna geirans
Mynd 6.1b	Úrslit á primeru saldo
Mynd 6.2	Pensjónsaldurinn hækkar við einum ári fimta hvørt ár frá 2035
Mynd 6.2a	Inntækur og útreiðslur almenna geirans
Mynd 6.2b	Úrslit á primeru saldo
Mynd 6.3	Minking í útreiðslum til eldrarøkt á 20% yvir 40%
Mynd 6.3a	Inntækur og útreiðslur almenna geirans
Mynd 6.3b	Úrslit á primeru saldo
Talva 7.1	Haldfærisávísinn, viðkvæmisgreining og ávirkan av politískum átökum
Mynd 7.1	Nettóíkast frá tilflytarum og eftirkomarum í Danmark, 2019

# Búskaparráðið 2024